



INFORME DE PRENSA ENCUESTA NACIONAL

DICIEMBRE DE 2007

Corporación CERC Centro de Estudios de la Realidad Contemporánea
Obispo Salas 0254, Of. 440 Providencia, Santiago, Chile – Fono (56-2)2743684 – Fax (56-2)2257238
Correo Electrónico: estudios@cerc.cl Página web: www.cerc.cl

ENCUESTA NACIONAL CERC, DICIEMBRE DE 2007

La **Corporación CERC** entrega este Informe de Prensa con los resultados de algunas preguntas de una encuesta nacional de 1200 casos, con entrevistas cara a cara, realizada entre el 7 y 17 de diciembre de 2007. Es representativa del 74% de la población del país. La muestra fue aplicada a la población de 18 y más años de edad que habita en 31 ciudades de 40.000 y más habitantes de la I a la XII región.

Los resultados son los siguientes:

1. Existe una imagen crítica de la situación general del país, pues, en comparación a **DICIEMBRE** de **2006**, cae ocho puntos al 40% quienes creen que “está progresando”, aumentan cinco puntos al 46% los que opinan que está “estancado” y sube tres puntos al 11% los que creen que el país se encontraría “en decadencia”.
2. Una mayoría de los encuestados, 55%, mira el 2008 con “esperanza”, tres puntos menos que en **DICIEMBRE** de **2006**, y una importante minoría, 44%, lo ve con “preocupación”, cuatro puntos más.
3. Hay un fuerte aumento del optimismo acerca del **futuro** económico del país y de la economía personal en comparación a la medición de **OCTUBRE** de **2007**, pues suben 10 puntos al 42% (diferencia de respuestas “mejor” y “peor”) los que piensan que será mejor la economía **del país** y saltan 14 puntos al 24% los que estiman que será mejor la situación económica **personal**.
4. Se mantiene la bajísima confianza interpersonal entre los chilenos que ha caracterizado a la opinión pública desde finales del régimen militar, pues ahora apenas un 16% estima que se puede confiar en las personas, cinco puntos más que en **JULIO** de este año y un 84% opina que “uno nunca es lo suficientemente cuidadoso en el trato con los demás”, la pregunta empleada para conocer esta materia. La masiva desconfianza entre los chilenos no permite distinguir diferencias relevantes entre los grupos socioeconómicos y políticos.
5. Se mantiene la evaluación general del Transantiago en comparación a **OCTUBRE** en los habitantes de Santiago: 31% los que creen que es una política que va en la dirección correcta para resolver los problemas del transporte público y los piensan que va en la dirección equivocada, 62%, con un bajo 7% no sabe o no responde, similar a la anterior encuesta.

Las opiniones críticas son mayoritariamente altas entre los votantes de la UDI, 67%, de RN, 73%. Hay diferencias entre los votantes del PDC, que lo critican en un 39% y los del PPD y PS, que lo cuestionan sólo en un 34% y 45% respectivamente.

Hay un cambio en la evaluación del Transantiago, pues sube cuatro puntos al 24%, los que creen que se están resolviendo sus problemas y baja 4 puntos al 74% los que estiman que no se están resolviendo. Las opiniones críticas son enormes en los votantes de la Alianza, 79% y 80% en los de la UDI y RN respectivamente, y son altas entre los de la DC, 51%, superando a los del PPD, 42% y PS, 43%.

6. Cuando se pregunta quién es responsable de los graves problemas del Transantiago, un 34% de los chilenos responsabiliza al gobierno anterior del presidente Lagos, un salto de 18 puntos respecto de la encuesta de **ABRIL** de **2007**; un 17% menciona al gobierno actual, tres puntos más, un 8% menciona a los empresarios, una caída de ocho puntos, 4% menciona al ministro de Transporte, 4% a la presidenta Bachelet, similar a la medición anterior, con un 20% que no sabe o no responde.

Los que residen en Santiago creen más responsable al gobierno anterior, 37% seis puntos más que los de regiones; 16% menciona al gobierno actual; 11% responsabiliza a los empresarios, tres puntos más que los que viven en regiones.

Las menciones sobre la responsabilidad del gobierno anterior son especialmente altas en los votantes de RN, 58% y UDI, 42%, y, entre los votantes de la Concertación, entre los socialistas, 30%, siendo más bajos entre los DC, 22%, alcanzando un 28% en los del PPD.

7. Un alto porcentaje de chilenos, 47%, opina que “la Concertación tiene vigencia porque mantiene su razón de ser” y una minoría, 33%, opina que no tiene vigencia. Hay diferencias en las opiniones de los votantes de tres principales partidos de la coalición de gobierno, con un 67% de electores del PDC que consideran que tiene vigencia, un aumento de seis puntos respecto a la medición de **ABRIL** de **2007**, es superior en los del PPD, 78%, y alcanza un 84% en los socialistas, un aumento de seis puntos. Un 29% de los de RN comparten esta opinión, una caída de 10 puntos, siendo menor entre los de la UDI, 20%, que disminuye seis puntos.

8. Baja cuatro puntos a 39% quienes se identifican como partidarios del gobierno y suben siete puntos al 27% los que se identifican como partidarios de la oposición, habiendo un importante segmento de chilenos que no opta por ninguna de estas dos alternativas, 34%.

9. Se mantiene, 46%, los que apoyan la gestión del gobierno de la presidenta Bachelet y los que no lo aprueban, 45%, produciéndose un empate entre ambas opiniones, la primera oportunidad que ocurre en las encuestas del CERC. En **OCTUBRE** de **2007** hubo una distancia de cuatro puntos, 48% y 44% respectivamente. Se detiene el crecimiento constante de las opiniones críticas que hubo desde el comienzo de la actual administración.

Hay una baja de cuatro puntos al 49% en las opiniones favorables en regiones y se mantiene constante en Santiago. Hay diferencias en las opiniones por género, con una mejor evaluación entre las mujeres (48%), que entre los hombres (43%).

10. No se producen cambios en los cinco políticos con más futuro. Se mantiene, en el primer lugar, Sebastián Piñera, con 49%, un aumento de cuatro puntos respecto a la medición de **OCTUBRE 2007**. En segundo lugar, se encuentra la presidenta del PDC, la senadora Soledad Alvear, que con un 29%, similar a la encuesta anterior. En tercer lugar, se ubica Joaquín Lavín, con 20%, sin cambios en relación a la encuesta precedente. En cuarto lugar, está José Miguel Insulza, actual secretario general de la OEA, con 15%, idéntico a la medición precedente. En quinto lugar, aparece el expresidente de la República Ricardo Lagos Escobar, con un 14%, igual a la última encuesta.

CARACTERÍSTICAS TÉCNICAS DE LA MUESTRA.

1.- Ámbito.

La población encuestada representa el 74% de la población total del país.

2. Universo.

La población de ambos sexos de 18 años y más, que habita en las 31 ciudades de más de 40 mil habitantes, ubicadas entre la I y la XII regiones:

Arica, Iquique, Calama, Antofagasta, Copiapó, La Serena, Coquimbo, Ovalle, Quilpué, Villa Alemana, Viña del Mar, Valparaíso, Quillota, San Antonio, Santiago, Rancagua, Curicó, Linares, Talca, Chillán, Talcahuano, Concepción, Coronel, Lota, Los Angeles, Temuco, Valdivia, Osorno, Puerto Montt, Coyhaique, Punta Arenas.

3. Tamaño de la muestra.

El tamaño de la muestra es de 1200 casos para el universo considerado, como una afijación no proporcional.

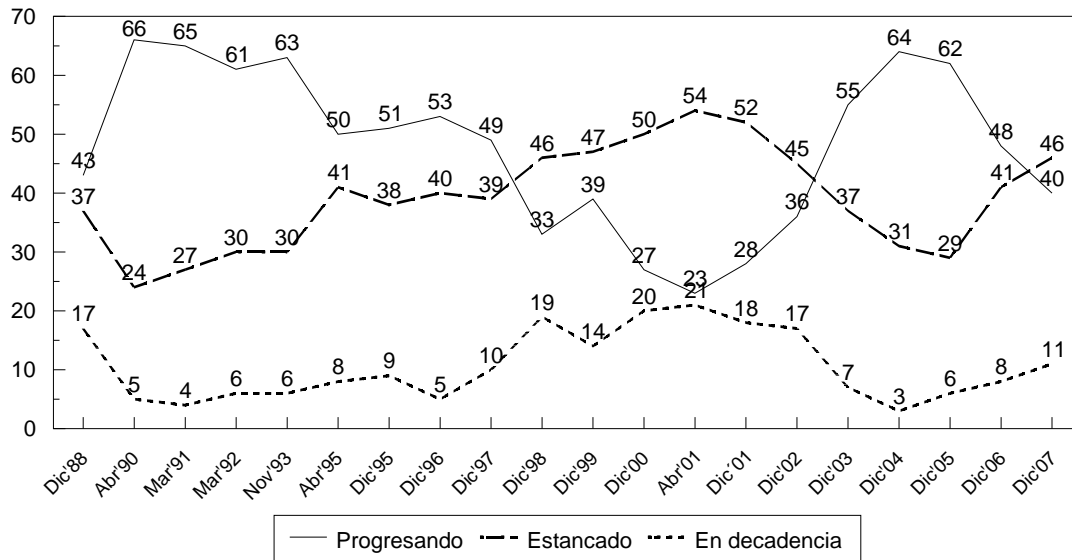
4. Procedimiento de muestreo.

Trietápico. Sorteo aleatorio simple de unidades al interior de los distritos censales, denominados subdistritos; selección de hogares por rutas y números terminales domiciliarios; y los individuos, por cuotas de sexo, edad y sector pasivo de la población (labores de hogar, estudiantes, jubilados y cesantes) sobre la base de los datos del INE del censo de 2002.

5. Error muestral

Si la muestra fuera probabilística tendría un error estimado de 2.34 para un nivel de confianza del 95%.

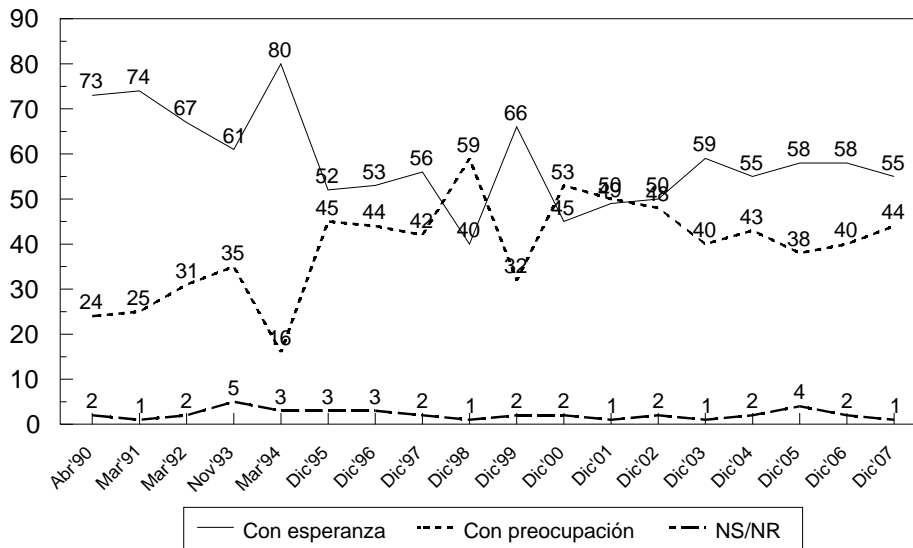
IMAGEN DE LA EVOLUCIÓN GENERAL DEL PAÍS, 1988-2007



P: ¿Diría Usted que este país está progresando, está estancado o está en decadencia?

Fuente: BARÓMETRO CERC, Diciembre de 2007

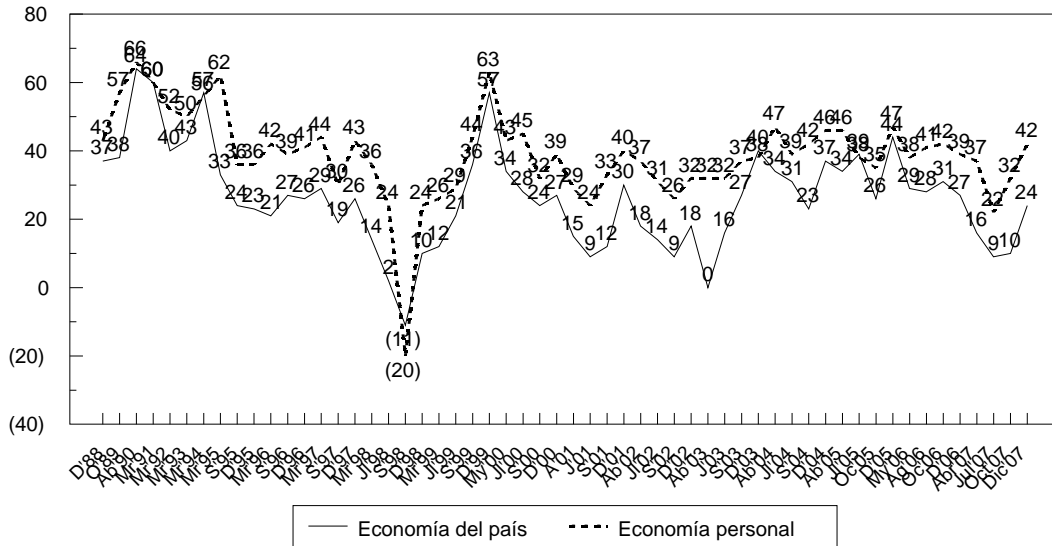
PERSPECTIVAS PARA EL AÑO QUE SE INICIA 1990-2007



P: Ahora que termina el 2002, ¿mira Ud. el próximo año con esperanza o con preocupación?

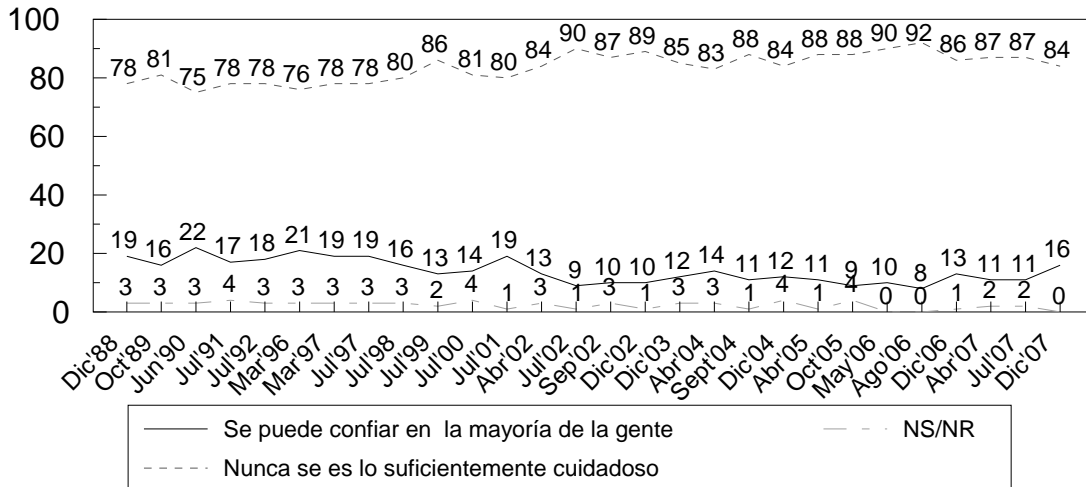
Fuente: BARÓMETRO CERC, Diciembre de 2007.

LA SITUACIÓN ECONÓMICA FUTURA DEL PAÍS Y PERSONAL, 1988-2007. Diferencia entre mejor y peor.



P: Y en los próximos años, ¿piensa que, en general, la situación económica del país y personal será mejor, igual o peor que ahora?
Fuente: BARÓMETRO CERC, Diciembre de 2007

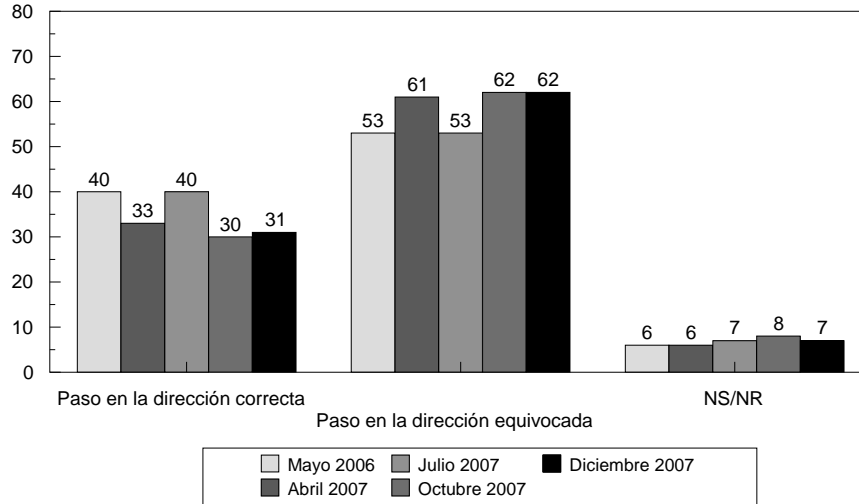
CONFIANZA INTERPERSONAL, 1988-2007



P.: ¿Hablando en general, ¿cuánto cree Ud. que se puede confiar en las personas en Chile ahora?
¿Diría que se puede confiar en la mayoría de la gente o que uno nunca es lo suficientemente cuidadoso en el trato con los demás?

Fuente: BARÓMETRO CERC, Diciembre del 2007.

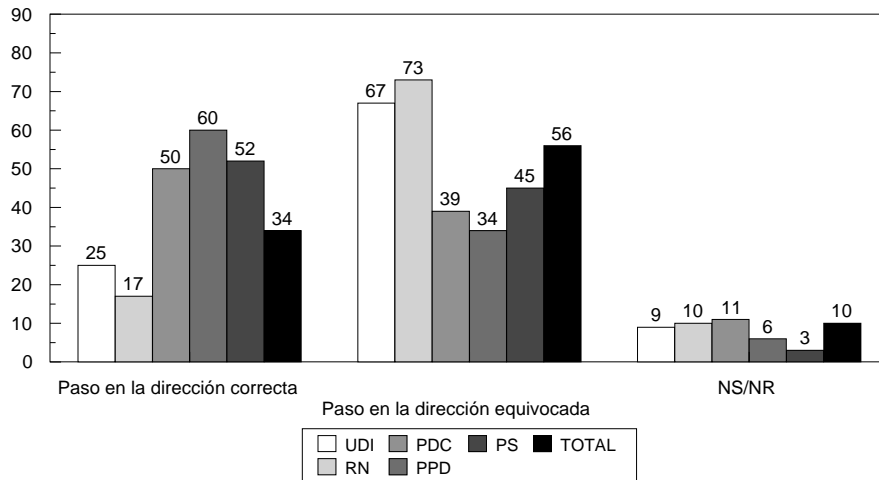
EVALUACIÓN GENERAL DEL TRANSANTIAGO, 2006-2007. Respuestas sólo Santiago



P. Por lo que Ud. sabe o ha oído, ¿diría que el Transantiago es un paso en la dirección correcta para mejorar el transporte público en Santiago o cree Ud. que, por el contrario, es un paso en la dirección equivocada?

Fuente: BARÓMETRO CERC. Diciembre del 2007

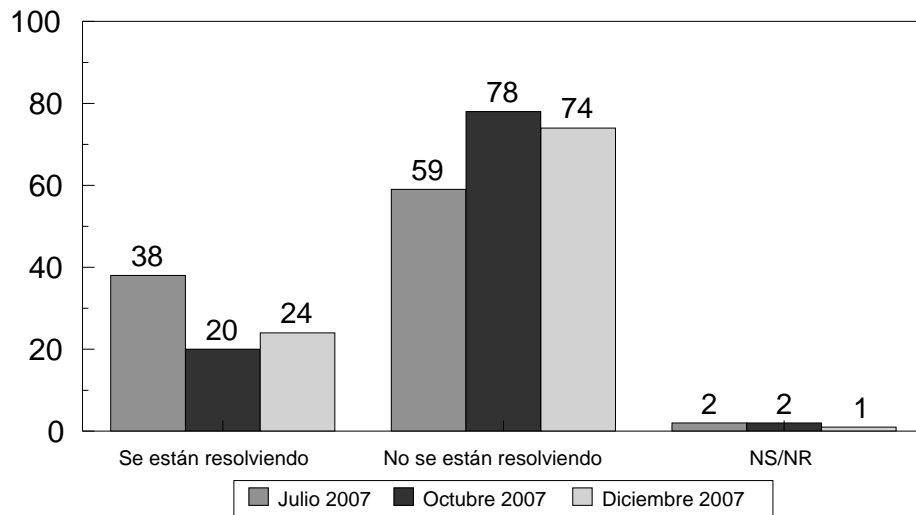
EVALUACIÓN GENERAL DEL TRANSANTIAGO, por intención de voto.



P. Por lo que Ud. sabe o ha oído, ¿diría que el Transantiago es un paso en la dirección correcta para mejorar el transporte público en Santiago o cree Ud. que, por el contrario, es un paso en la dirección equivocada?

Fuente: BARÓMETRO CERC. Diciembre del 2007

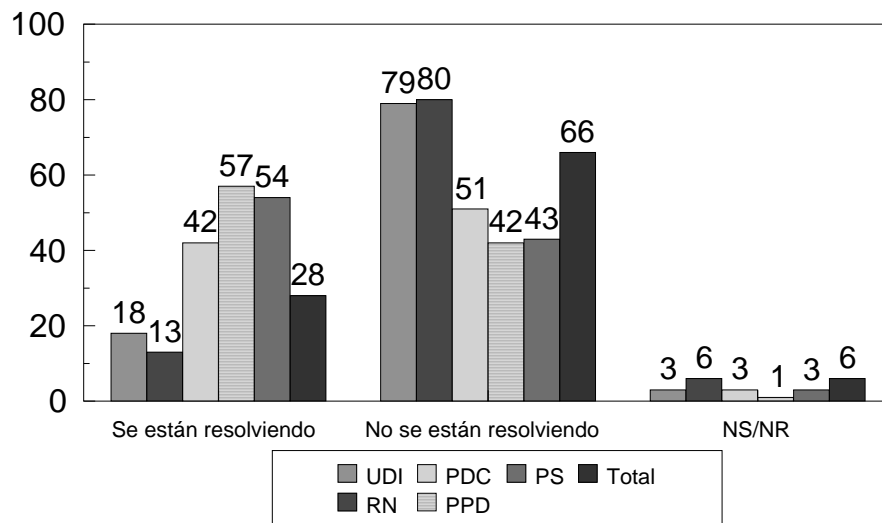
¿SE ESTÁN RESOLVIENDO LOS PROBLEMAS DEL TRANSANTIAGO?, Julio-Diciembre 2007. Sólo Santiago.



P. ¿Cree Ud. que se están resolviendo los problemas del Transantiago o no se están resolviendo los problemas del Transantiago?

Fuente: BARÓMETRO CERC. Diciembre del 2007

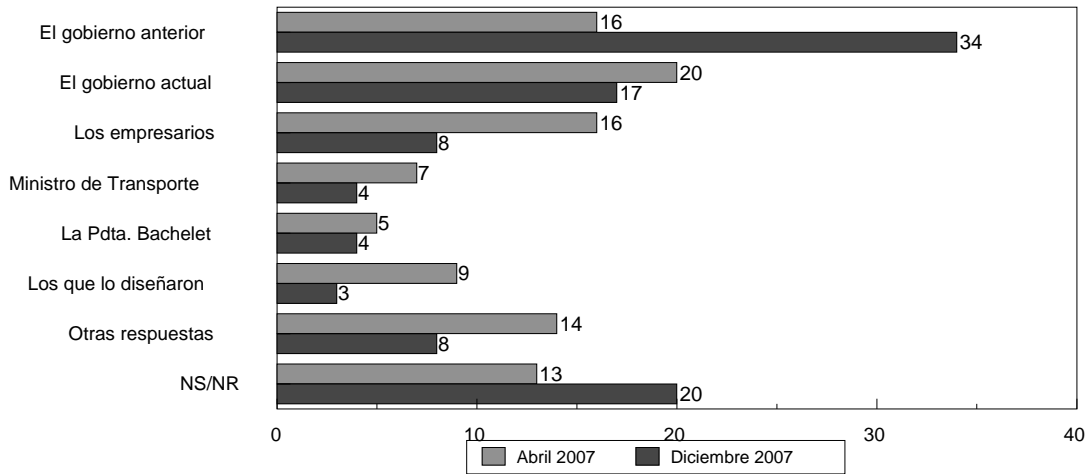
¿SE ESTÁN RESOLVIENDO LOS PROBLEMAS DEL TRANSANTIAGO?, por intención de voto.



P. ¿Cree Ud. que se están resolviendo los problemas del Transantiago o no se están resolviendo los problemas del Transantiago?

Fuente: BARÓMETRO CERC. Diciembre de 2007

PRINCIPAL RESPONSABLE DE LAS DIFICULTADES DEL TRANSANTIAGO. Abril-Diciembre 2007.

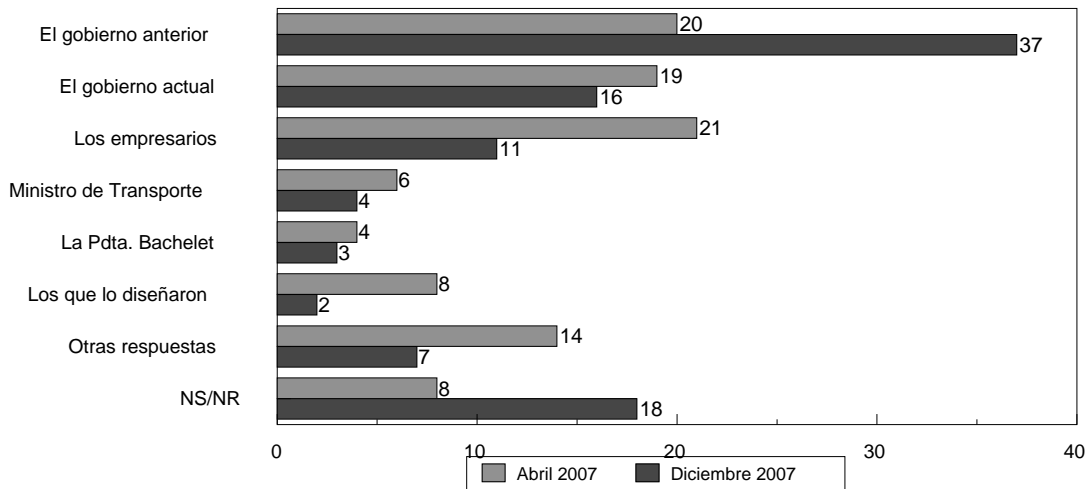


P. ¿Quién diría Ud. que es el principal responsable de las dificultades del Transantiago? (Pregunta abierta)

Fuente: BARÓMETRO CERC. Diciembre del

2007

PRINCIPAL RESPONSABLE DE LAS DIFICULTADES DEL TRANSANTIAGO, Sólo Santiago. Abril-Diciembre 2007.

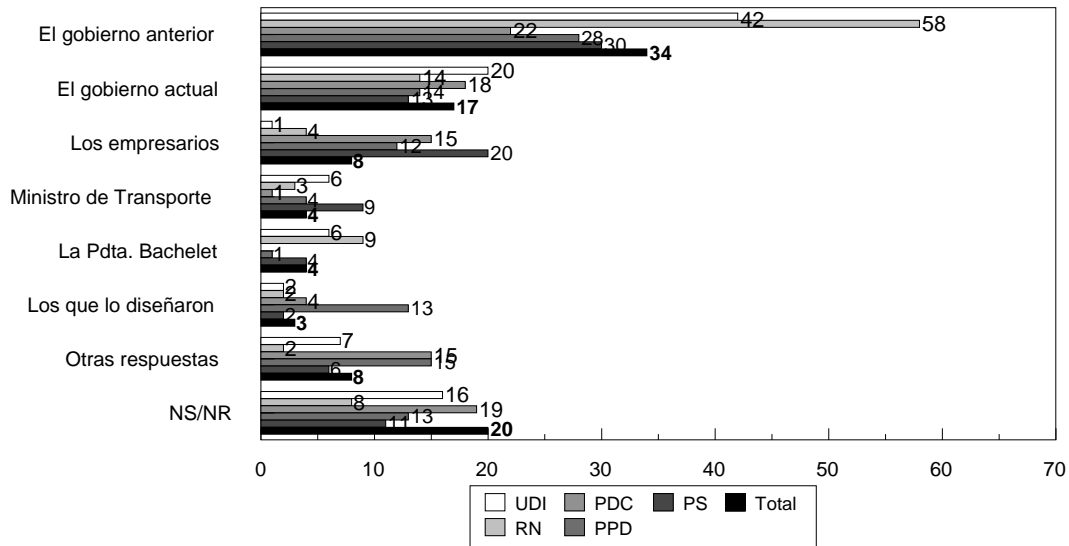


P. ¿Quién diría Ud. que es el principal responsable de las dificultades del Transantiago? (Pregunta abierta)

Fuente: BARÓMETRO CERC. Diciembre del

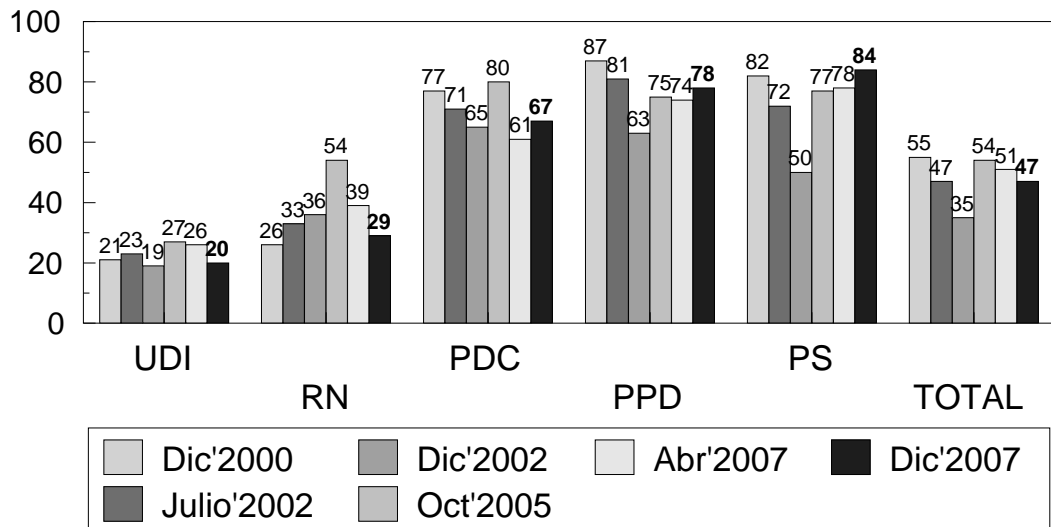
2007

PRINCIPAL RESPONSABLE DE LAS DIFICULTADES DEL TRANSANTIAGO, según intención de voto.



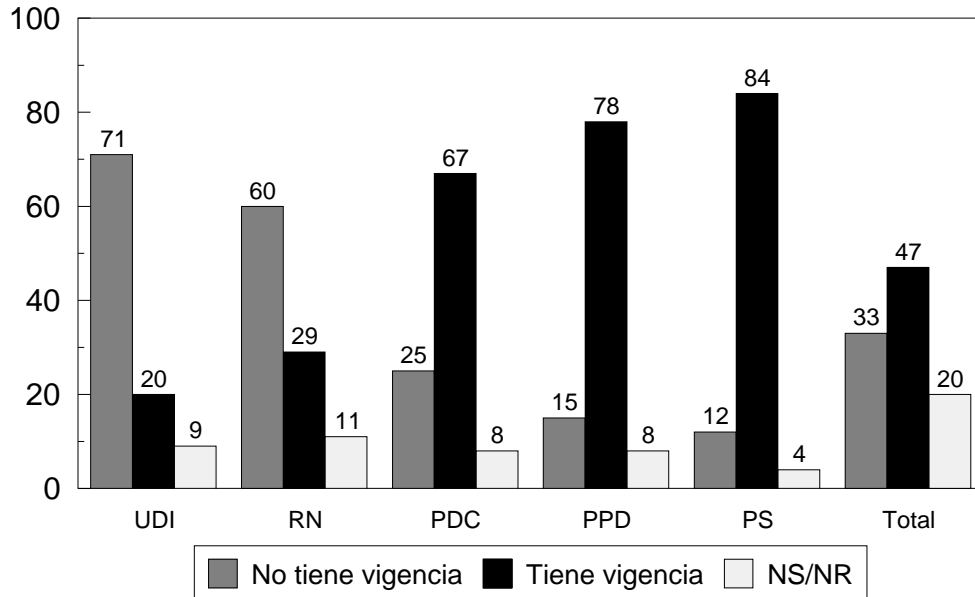
P: ¿Quién diría Ud. que es el principal responsable de las dificultades del Transantiago? (Pregunta abierta)
 Fuente: BARÓMETRO CERC. Diciembre del 2007

VIGENCIA DE LA CONCERTACIÓN, 2000-2007. Sólo respuestas "tiene vigencia". Según intención de voto.



P: Hay distintas opiniones sobre el estado de la coalición de gobierno, la Concertación de Partidos por la Democracia. Hay gente que dice que la Concertación no tiene más vigencia porque perdió su razón de ser; otras personas, por el contrario, dicen que la Concertación tiene vigencia porque mantiene su razón de ser. ¿Cuál de las dos opiniones se acerca más a su manera de pensar?
 Fuente: BARÓMETRO CERC, Diciembre del 2007.

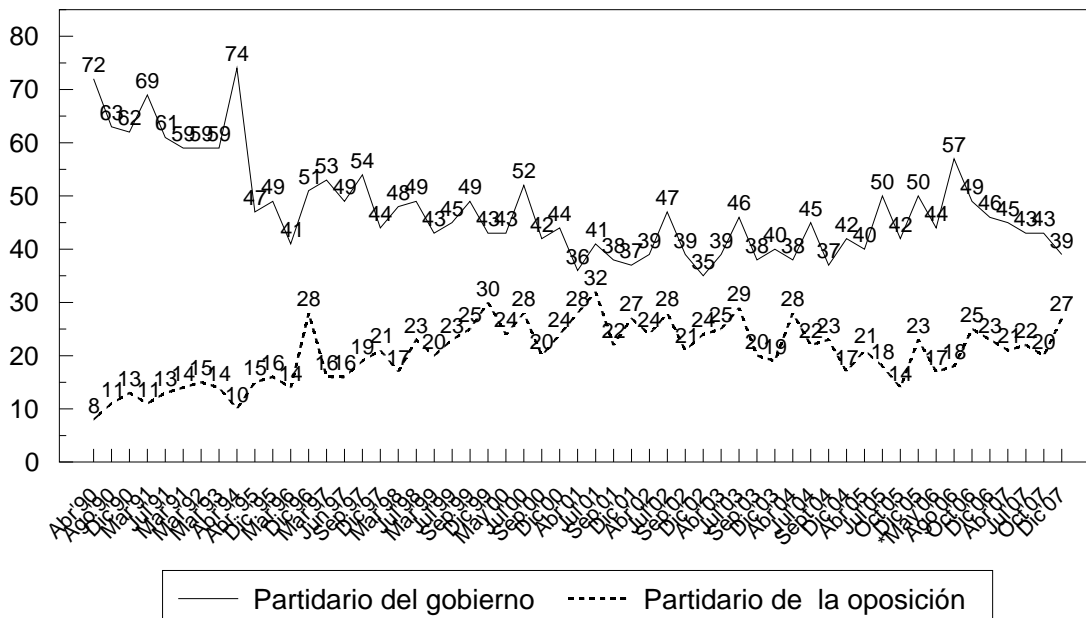
VIGENCIA DE LA CONCERTACIÓN, por intención de voto.



* Hay distintas opiniones sobre el estado de la coalición de gobierno, la Concertación de Partidos por la Democracia. Hay gente que dice que la Concertación no tiene más vigencia porque perdió su razón de ser; otras personas, por el contrario, dicen que la Concertación tiene vigencia porque mantiene su razón de ser. ¿Cuál de las dos opiniones se acerca más a su manera de pensar?

Fuente: BARÓMETROS CERC, Diciembre de 2007

PARTIDARIOS DEL GOBIERNO Y DE LA OPOSICIÓN, 1990-2007

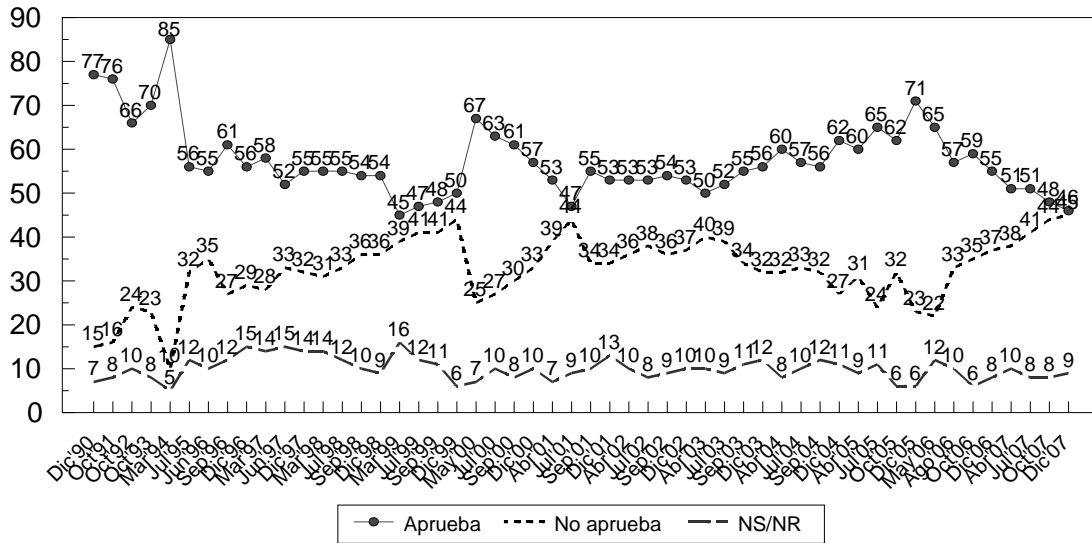


P. ¿Cómo se considera Ud. en cuanto a sus ideas políticas? ¿Partidario del gobierno del Presidente...o partidario de la oposición?
 *La diferencia corresponde a quienes contestaron no sabe o no responde.

Fuente: BARÓMETROS CERC, Diciembre de 2007.

APROBACIÓN DEL GOBIERNO, 1990-2007

Pregunta con dos alternativas.

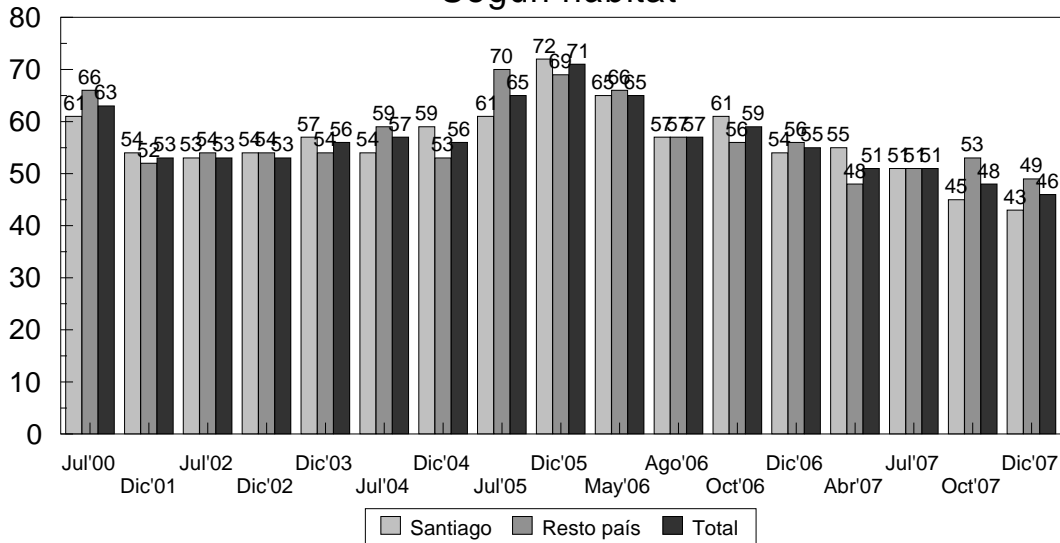


P. ¿Usted aprueba o no aprueba la gestión del gobierno que encabeza el Presidente Aylwin/Frei/Lagos/Bachelet?

Fuente: BARÓMETRO CERC, Diciembre del 2007.

APROBACIÓN DEL GOBIERNO, 2000-2007

Pregunta con dos alternativas. Sólo respuestas aprueba.
Según hábitat

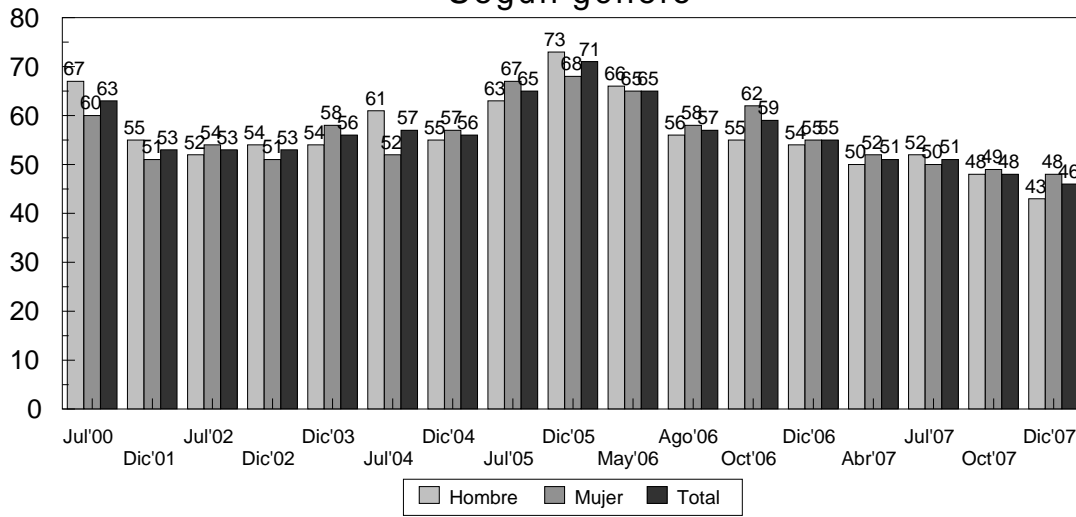


P. ¿Usted aprueba o no aprueba la gestión del gobierno que encabeza el Presidente Lagos/Bachelet?

Fuente: BARÓMETRO CERC, Diciembre del 2007.

APROBACIÓN DEL GOBIERNO, 2000-2007

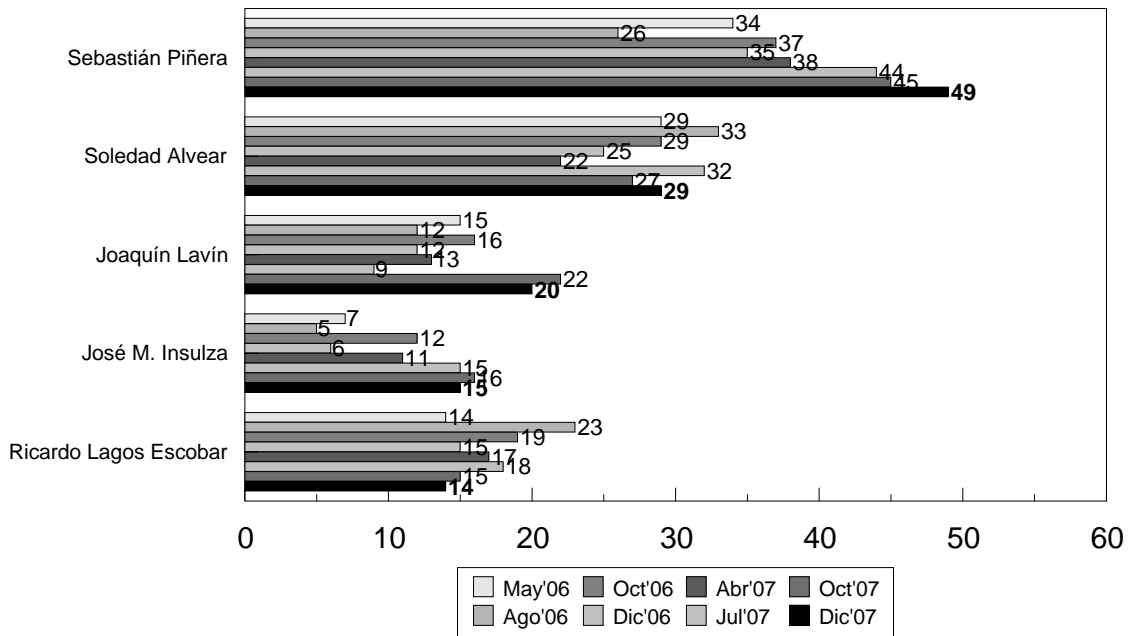
Pregunta con dos alternativas. Sólo respuestas aprueba.
Según género



P. ¿Usted aprueba o no aprueba la gestión del gobierno que encabeza el Presidente Lagos/Bachelet?

Fuente: BARÓMETRO CERC, Diciembre del 2007.

LOS CINCO POLÍTICOS CON MÁS FUTURO, 2006-2007



P. Considerando a todos los políticos, sin tomar en cuenta al Presidente de la República, nombreme a los cinco políticos que Ud. cree tienen más futuro en Chile.

Fuente: BARÓMETRO CERC, Diciembre del 2007.