



INFORME DE PRENSA ENCUESTA NACIONAL

ABRIL DE 2008

ENCUESTA NACIONAL CERC, ABRIL DE 2008

La **Corporación CERC** entrega este Informe de Prensa con los resultados de algunas preguntas de una encuesta nacional de 1200 casos, con entrevistas cara a cara, realizada entre el 1 y el 18 de Abril de 2008. Es representativa del 100% de la población del país. La muestra fue aplicada a la población de 18 y más años de edad que habita de la I a la XII región, con 177 puntos de muestreo, desde Arica a Punta Arenas.

Los resultados son los siguientes:

1. La alta visibilidad de los problemas de la delincuencia impide apreciar la variedad de cuestiones que afectan a los chilenos. Hay diferencias significativas entre los problemas prioritarios del país y los que afectan más a las personas. Mientras un 47% menciona a la delincuencia como uno de los “tres problemas más importantes que tiene el país” (**pregunta abierta**), hay un 35% que lo indica entre los tres problemas que más afectan al encuestado. Hay una mayor visibilidad del desempleo a nivel del país, que a nivel personal -32% y 23% respectivamente-, educación y pobreza/desigualdades, habiendo una percepción similar entre el país y personal en “problemas económicos”, salud y Transantiago.

Cuando se pregunta sobre “el problema que a Ud., **personalmente le afecta más**, en primer lugar, en segundo lugar y en tercer lugar”, la delincuencia recibe 35% de menciones (suma de respuestas), una disminución de nueve puntos respecto de la medición de **DICIEMBRE de 2007**. En segundo lugar, se mencionan “problemas económicos”, 31%, un aumento de cinco puntos, seguido de salud, 26%, cuatro puntos más; desempleo, 23%, tres puntos menos; bajos sueldos, 19%, tres puntos más; educación, 17%, un salto de siete puntos, cae el Transantiago 11 puntos al 12% y un 8% menciona la pobreza y las desigualdades.

Cuando se analiza los tres problemas que más afectan a los encuestados, sobresale el hecho que la delincuencia es mencionado en mayor porcentaje por las personas de altos ingresos, 41%, mientras que en los de bajo ingresos es 30%, inferior a la media. El problema del desempleo y la falta de trabajo, a la inversa, es más mencionado entre los pobres que entre los ricos, 26% y 18%. También es considerablemente más alto el porcentaje de menciones a los bajos sueldos y la falta de dinero en los pobres, 23%, que entre los ricos, 14%. Son transversales las menciones a los problemas de salud y educación.

2. Ha aumentado la visibilidad de el proyecto de las centrales hidroeléctricas en Aysén, pues subió 11 puntos al 59% los que han escuchado o leído algo sobre ellas. La alta visibilidad es transversal en los votantes de los cinco principales partidos de representación parlamentaria, especialmente en los de RN y PPD, con 70% de conocimiento.

Se produjo un cambio de opiniones sobre la construcción de las centrales hidroeléctricas en Aysén por las empresas Endesa y Colbún: una mayoría, 53%, está en contra de su construcción, un salto de 15 puntos respecto de año anterior, y una minoría, 35%, está a favor, una caída de 19 puntos. La oposición es transversal en cuatro de los cinco partidos, con excepción del PPD, que baja al 45%. Hay mayor rechazo a su construcción en Santiago, que en el resto del país (58% y 50% respectivamente).

Una inmensa mayoría cree que la construcción de esas centrales dañará el medio ambiente, 70%, un aumento de diez puntos respecto de la encuesta anterior, y un 23% estima lo contrario. Esta opinión mayoritaria es más compartida entre los votantes de RN y el PDC (75% y 78%), siendo los de la UDI los que menos la comparten (59%).

3. En la pregunta **abierta** “cuál es la empresa que más contribuye al desarrollo económico del país”, CODELCO se confirma como la principal, 35%, similar a la encuesta anterior de **Abril 2007**, que fue 33%.

Aumenta tres puntos al 22% quienes mencionan a la minería en esta pregunta.

Hay mayores preferencias por CODELCO en regiones, que en Santiago, 26% y 40% respectivamente. Es superior el número de menciones a CODELCO entre los votantes del PDC y el PS, 50% y 47% respectivamente, es similar entre los de la UDI y RN, 38% y los del PPD 38%.

Codelco aventaja ampliamente a las grandes empresas mineras en la evaluación de cinco importantes atributos: entrega más recursos al estado -71% y 8% respectivamente-; tiene mejores profesionales -54% y 22% respectivamente-; sus trabajadores tienen mayor seguridad en sus labores -54% y 20%-; se preocupa más del medioambiente -47% y 18% respectivamente- y tiene mejor tecnología -48% y 29%-.

Estos resultados confirman la excelente imagen de CODELCO, que no ha sido dañada por las huelgas de los trabajadores subcontratistas y los hechos de violencia producidos por algunos de ellos.

4. Hay una baja confianza en los sindicatos, aunque aumenta cinco puntos al 33% respecto de la medición de **2007**. Es aún menor la confianza en la CUT (Central Unitaria de Trabajadores), un 26%, una disminución de tres puntos. La SOFOFA (Sociedad de Fomento Fabril) tiene una confianza aún menor, 22%.

Cuando se analiza la serie de tiempo, desde 1997 en el caso de los sindicatos y la CUT, y desde el 2001 para la SOFOFA, sobresale la caída de la imagen de la CUT, pues en la primera medición tuvo un 37%.

La confianza en los sindicatos es relativamente transversal, con la excepción de los votantes del PPD, que es 47%. En el caso de la CUT, hay diferencias significativas, bajo en los votantes de la UDI y RN, 22%, y los socialistas, 28%, y considerablemente superior a la media en los del PDC y PPD, 44% y 41% respectivamente.

También es diversa la confianza en la SOFOFA, más alta en los votantes de la UDI (36%) y PPD (31%), que entre los del RN (25%), PDC (22%) y PS (11%).

5. La inmensa mayoría de los chilenos, 70%, estima que los empresarios estarían en desacuerdo que un trabajador se inscribiera en un sindicato, sólo a un 15% le daría lo mismo y un 6% estaría de acuerdo.

Estas opiniones negativas sobre la postura de los empresarios sobre los sindicatos son transversales en los votantes de todos los partidos incluyendo la UDI, 75%.

6. Uno de cada cuatro chilenos ha escuchado o leído sobre la Comisión Presidencial de Trabajo y Equidad, conocida como Comisión Meller, 27%, y un 69% dice no haber escuchado o leído, y 4% no responde.

Hay un mayor conocimiento en los votantes del PDC (40%) y la UDI (37%) y en

las personas de altos ingresos (38%) y medio altos (34%), levemente superior en regiones, 28% que en Santiago, 25%.

7. Hay una imagen crítica sobre las desigualdades en el país, con interesantes diferencias en las respuestas de los chilenos según su posición política y su situación económica. Esta imagen crítica se confirma, en primer lugar, en el alto nivel de desacuerdo con la afirmación “Chile está ganando la batalla contra las desigualdades”, 77%, siendo menos críticos los votantes del PDC y el PPD, 63% y 67% respectivamente.

Se confirma la percepción crítica sobre las desigualdades, porque la inmensa mayoría de los encuestados, 75%, rechaza la afirmación “se ha exagerado el problema de de las desigualdades”, con opiniones algo más críticas en los votantes de RN y el PPD, 79% y 81%.

Mientras un 82% está en desacuerdo con la afirmación “están disminuyendo las diferencias entre ricos y pobres”, este porcentaje es considerablemente inferior en los votantes del PDC, 66% y PPD, 57%.

También es transversal, aunque menos notoria que la pregunta anterior, la imagen del enriquecimiento constante de los ricos, pues mientras un 77% está de acuerdo con la afirmación “en Chile los ricos son cada vez más ricos”. Este resultado sube al 86% en los votantes de la UDI y es 70% en los del PDC.

Una mayoría tiene una imagen pesimista sobre las posibilidades de salir de la pobreza, pues un 68% está de acuerdo con la afirmación “los pobres tienen reales posibilidades de salir de la pobreza”. Este porcentaje que sube al 75% en los votantes de RN y es menor entre los del PDC, 53%.

Hay una buena imagen de la disminución de las desigualdades entre hombres y mujeres, pues un 56% está de acuerdo con la frase “están disminuyendo las desigualdades entre hombres y mujeres”. Esta percepción compartida con mayor claridad por los hombres que las mujeres -14% y 8% respectivamente están muy de acuerdo y 42% y 48% respectivamente está de acuerdo-, sin que se de den diferencias significativas en los votantes de los diversos partidos.

8. Hay una evaluación negativa del desempeño de la oposición. Un 20% está satisfecho con su desempeño y una amplia mayoría tiene una opinión negativa: 32% estima que ha sido “algo menos de lo que esperaba” y 35%, “mucho menos de lo que esperaba”. Estos porcentajes son similares a los de la encuesta de **ABRIL 2007**.

9. Sube cuatro puntos al 50% los que apoyan la gestión del gobierno de la presidenta Bachelet y disminuyen en similar magnitud los que no lo aprueban al 41%, la primera disminución de las opiniones críticas que se ha producido desde el comienzo de la actual administración.

Mientras permanece constante el apoyo en Santiago, 44%, aumenta fuertemente en regiones, al 55%, seis puntos más que en **DICIEMBRE 2007**. Mejora seis puntos al 49% la aprobación entre los hombres, y sube tres puntos al 51% entre las mujeres.

10. No se producen cambios en los cinco políticos con más futuro, aunque hay variaciones en la magnitud de las menciones que reciben. Se mantiene, en el primer lugar, Sebastián Piñera, con 45%, una disminución de cuatro puntos respecto a la

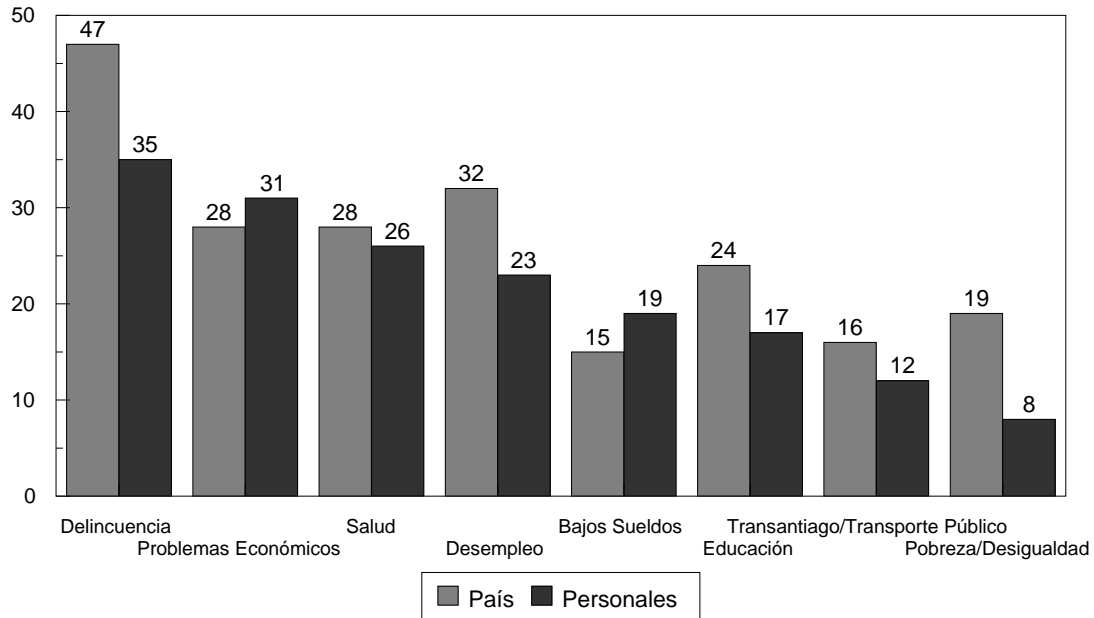
medición de **DICIEMBRE 2007**. En segundo lugar, se encuentra la presidenta del PDC, la senadora Soledad Alvear, que con un 24%, una disminución de cinco puntos. En tercer lugar, se ubica Joaquín Lavín, con 21%, similar a la encuesta precedente. En cuarto lugar, se encuentra el expresidente de la República Ricardo Lagos Escobar, con un 20%, un aumento de seis puntos respecto de la última encuesta, desplazando al quinto lugar a José Miguel Insulza, actual secretario general de la OEA, que recibe 18% de menciones, tres puntos más que la medición precedente.

FICHA TÉCNICA

Muestra nacional, representa al 100% de la población mayor de 18 años de la I a XII regiones, sólo Chile continental.

Número de casos	1.200, con 177 puntos de muestreo
Error muestral	3%
Tipo de muestra	Probabilística

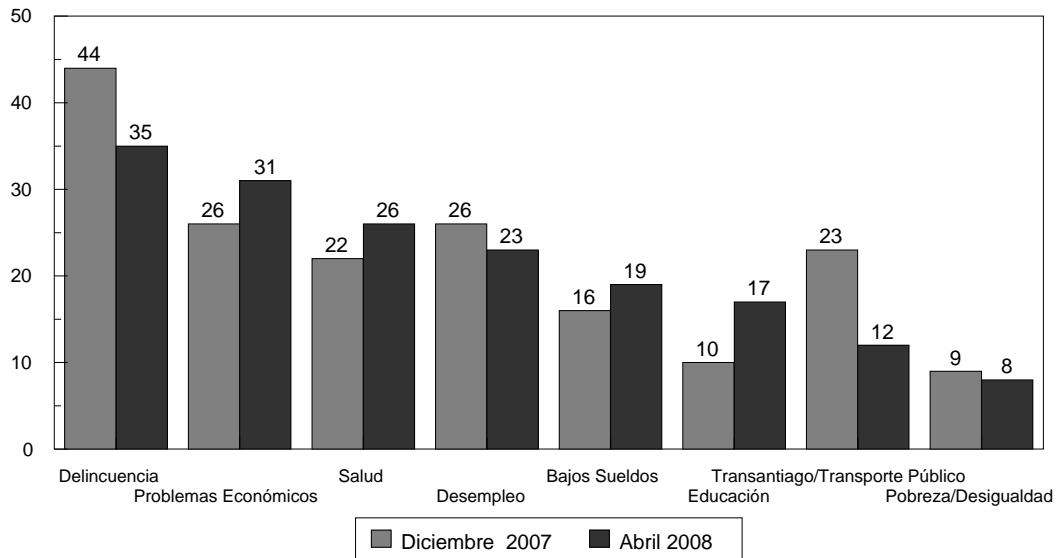
COMPARACIÓN PROBLEMAS DEL PAÍS Y PERSONALES



P. ¿Cuáles es el problema que a usted, personalmente, le afecta más? ¿y el segundo? ¿y el tercero? (Suma de respuestas)
 P. En estos momentos, ¿Cuáles son los tres problemas más importantes que tiene el país? (Suma de respuestas)

Fuente: BARÓMETRO CERC, Abril de 2008

PROBLEMAS PERSONALES PRIORITARIOS, 2007-2008

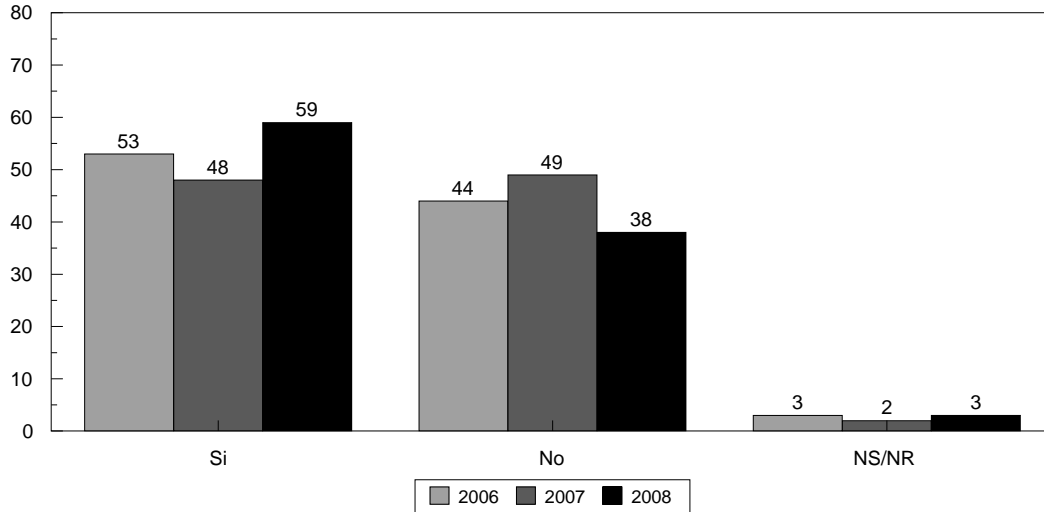


P. ¿Cuáles es el problema que a usted, personalmente, le afecta más?, ¿y el segundo?, ¿y el tercero? (Suma de respuestas)

Fuente: BARÓMETRO CERC, Abril de 2008

Cuadro: Los problemas personales prioritarios, según ingreso subjetivo*. Suma de respuestas.			
P. ¿Y cuáles es el problema que a Ud. personalmente, le afecta más?, ¿y el segundo? ¿y el tercero?			
	Ricos	Pobres	Total
Delincuencia	41	30	35
Problemas económicos/Inflación / Carestía	29	33	31
Salud, Plan Auge, atención hospitalaria	27	25	26
Cesantía; Falta de trabajo, Desempleo	18	26	23
Bajos sueldos, falta de dinero	14	23	19
Educación	16	18	17
Transantiago	10	13	12
Pobreza, desigualdad/ Mala distribución de los ingresos	8	10	8
Droga, Narcotráfico	5	6	6
Crisis del Gas/ Combustibles, Problemas Energéticos	4	4	4
Corrupción	5	1	3
Jubilados, pensiones	2	3	3
Violencia Intrafamiliar, contra mujeres	4	0	2
Vivienda	2	2	2
Falta oportunidades para los jóvenes	2	2	2
Justicia, mala justicia	2	1	1
Probl. Políticos	2	1	1
Contaminación	1	0	1
Falta Liderazgo Presidenta Bachelet	0	1	1
Otros	16	9	13
*El salario o sueldo que Ud. percibe y el total del ingreso familiar, ¿Le permite cubrir satisfactoriamente sus necesidades? ¿En cuál de estas situaciones se encuentra Ud.?, Les alcanza bien, pueden ahorrar, Les alcanza justo, sin grandes dificultades, No les alcanza, tienen dificultades, No les alcanza, sufren grandes dificultades.			
Se agrupo en respuestas: Ricos: suma de alcanza bien y alcanza justo; pobres: suma de tiene dificultades y grandes dificultades.			
Fuente: BARÓMETRO CERC, Abril de 2008			

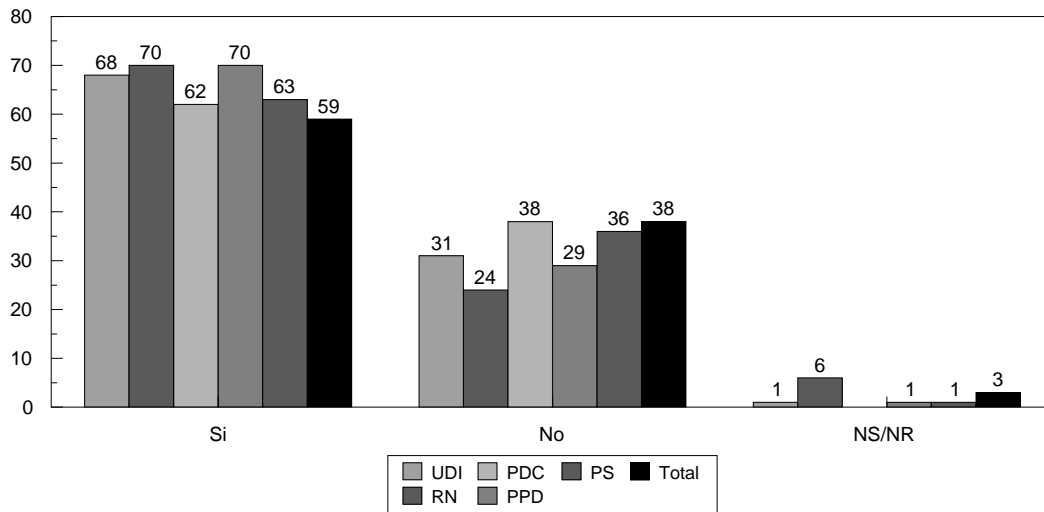
VISIBILIDAD DE LA CONSTRUCCIÓN CENTRALES HIDROELECTRICAS EN AYSÉN, 2006-2008.



P. ¿Ha escuchado o leído algo sobre la construcción de las centrales hidroeléctricas por la empresa Endesa en el sur del país, en la provincia de Aysén?

Fuente: BARÓMETRO CERC. Abril del 2008

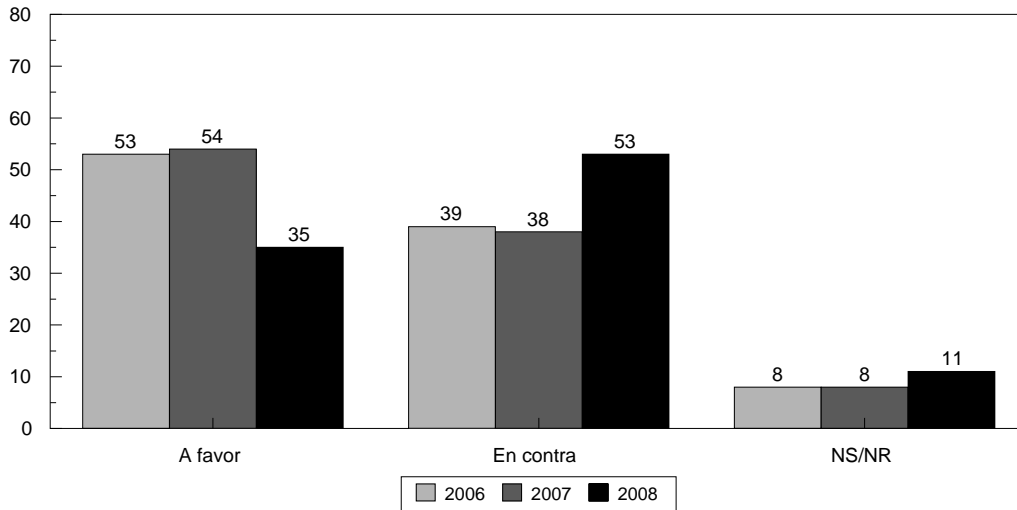
VISIBILIDAD DE LA CONSTRUCCIÓN CENTRALES HIDROELECTRICAS EN AYSÉN, por intención de voto.



P. ¿Ha escuchado o leído algo sobre la construcción de las centrales hidroeléctricas por la empresa Endesa en el sur del país, en la provincia de Aysén?

Fuente: BARÓMETRO CERC. Abril del 2008

APOYO A LA CONSTRUCCIÓN CENTRALES HIDROELECTRICAS EN AYSÉN*, 2006-2008.

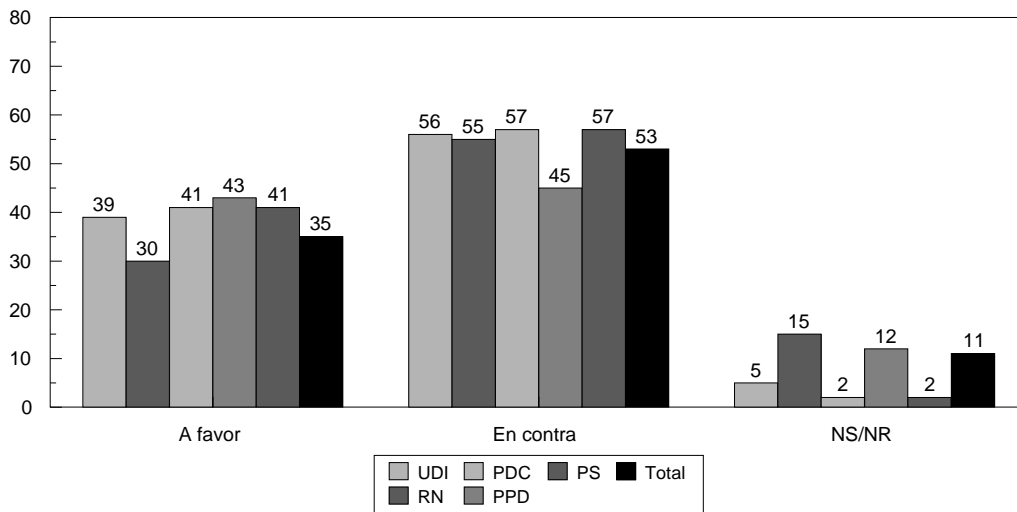


P. ¿Está Ud. a favor o en contra de la construcción de las centrales hidroeléctricas?

*Sólo a quienes responden que si conocen el proyecto

Fuente: BARÓMETRO CERC. Abril del 2008

APOYO A LA CONSTRUCCIÓN CENTRALES HIDROELECTRICAS EN AYSÉN*, por intención de voto

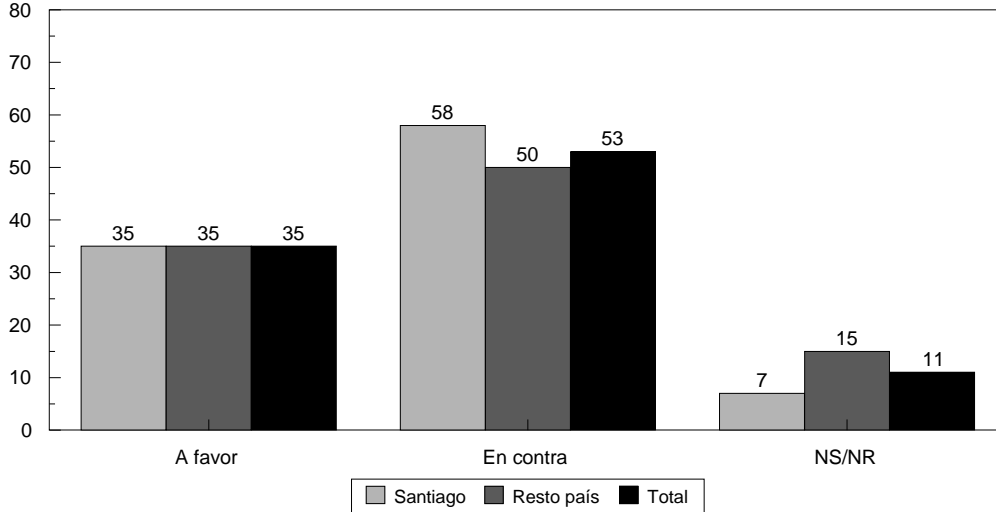


P. ¿Está Ud. a favor o en contra de la construcción de las centrales hidroeléctricas?

*Sólo a quienes responden que si conocen el proyecto

Fuente: BARÓMETRO CERC. Abril del 2008

APOYO A LA CONSTRUCCIÓN CENTRALES HIDROELECTRICAS EN AYSÉN, por hábitat.

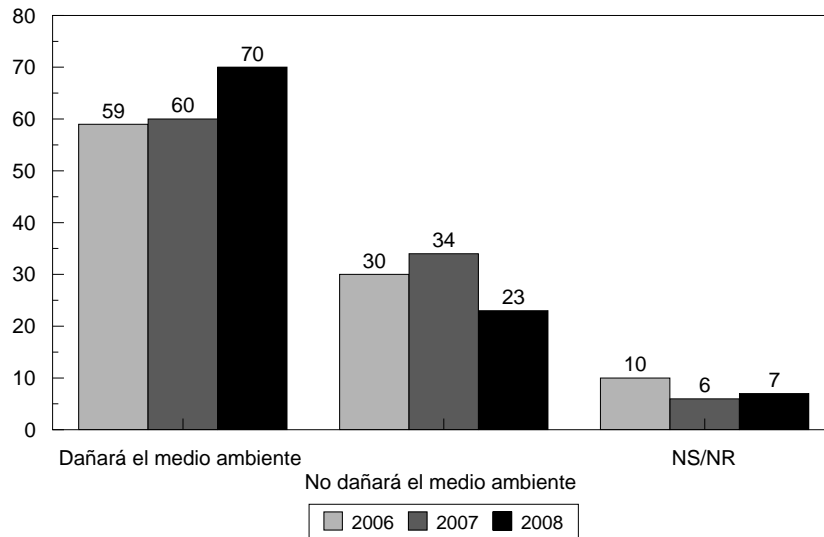


P. ¿Está Ud. a favor o en contra de la construcción de las centrales hidroeléctricas?

*Sólo a quienes responden que si conocen el proyecto

Fuente: BARÓMETRO CERC. Abril del 2008

EL IMPACTO EN EL MEDIO AMBIENTE DE LAS CENTRALES HIDROELECTRICAS DE AYSÉN*, 2006-2008.

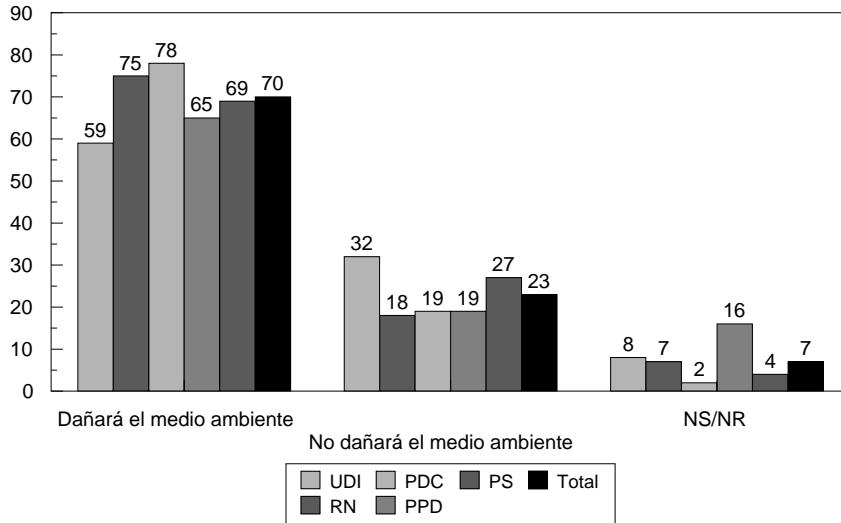


P. Independientemente de su respuesta anterior ¿Cree Ud. que la construcción de esas centrales dañará el medio ambiente o cree que Ud. que no dañarán el medio ambiente porque Endesa tomará medidas para impedirlo?

*Sólo a quienes responden que si conocen el proyecto

Fuente: BARÓMETRO CERC. Abril del 2008

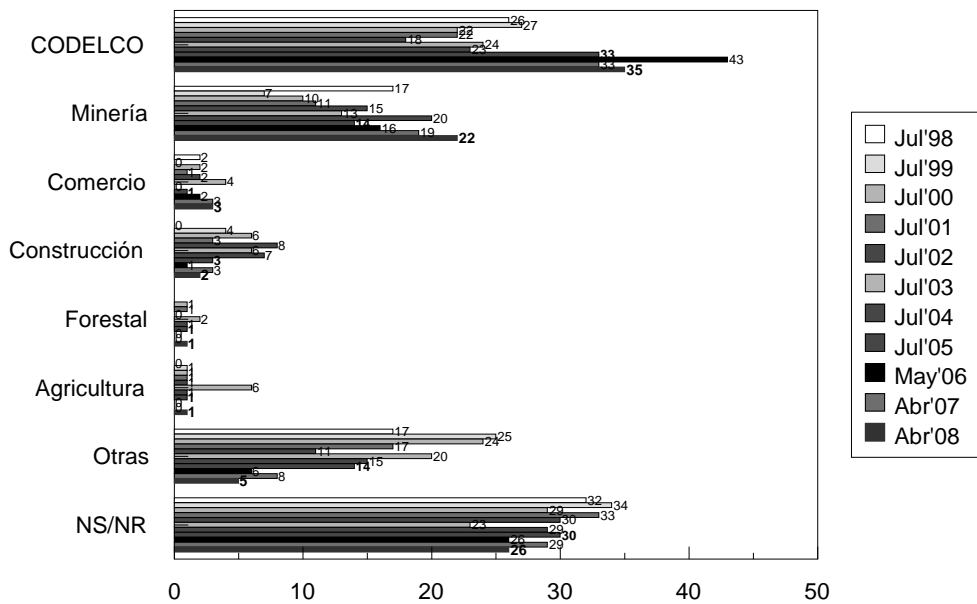
EL IMPACTO EN EL MEDIO AMBIENTE DE LAS CENTRALES HIDROELECTRICAS DE AYSÉN*, por intención de voto



P. Independientemente de su respuesta anterior ¿Cree Ud. que la construcción de esas centrales dañará el medio ambiente o cree que Ud. que no dañarán el medio ambiente porque Endesa tomará medidas para impedirlo?
 *Sólo a quienes responden que si conocen el proyecto

Fuente: BARÓMETRO CERC. Abril del 2008

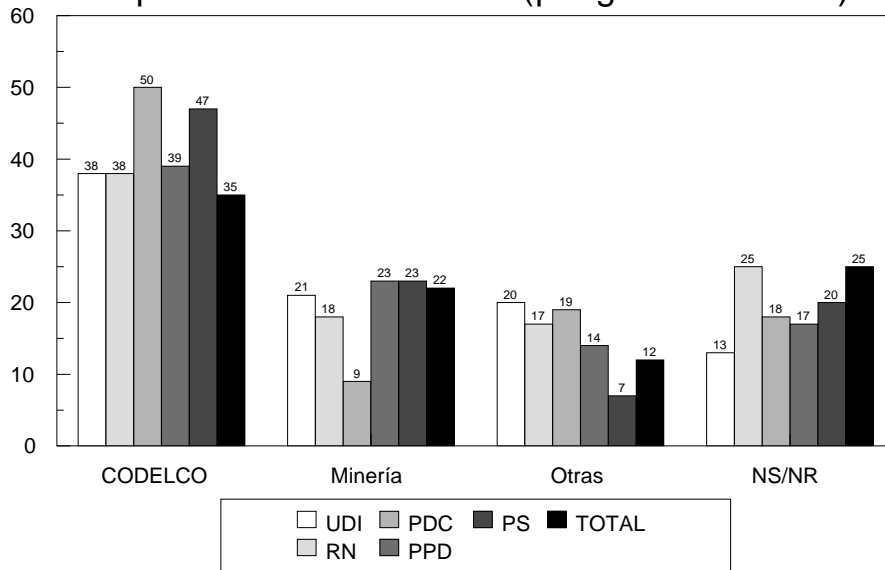
LA EMPRESA QUE CONTRIBUYE MÁS AL DESARROLLO DEL PAÍS, 1998-2008 (pregunta abierta)



P. ¿Cuál es la empresa que más contribuye al desarrollo económico de Chile?

Fuente: BARÓMETRO CERC. Abril de 2008

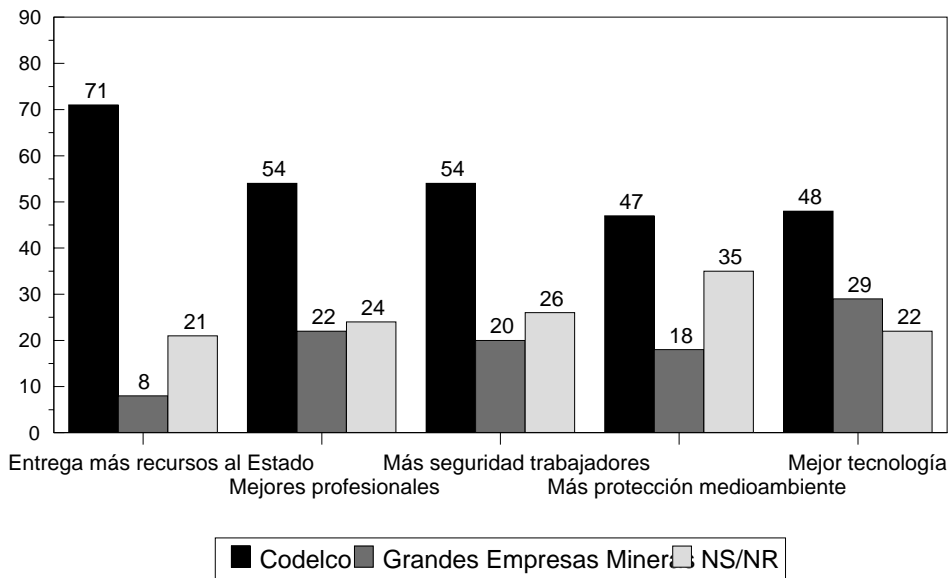
LA EMPRESA QUE CONTRIBUYE MÁS AL DESARROLLO DEL PAÍS, por intención de voto (pregunta abierta)



P. ¿Cuál es la empresa que más contribuye al desarrollo económico de Chile?

Fuente: BARÓMETRO CERC. Mayo del 2006

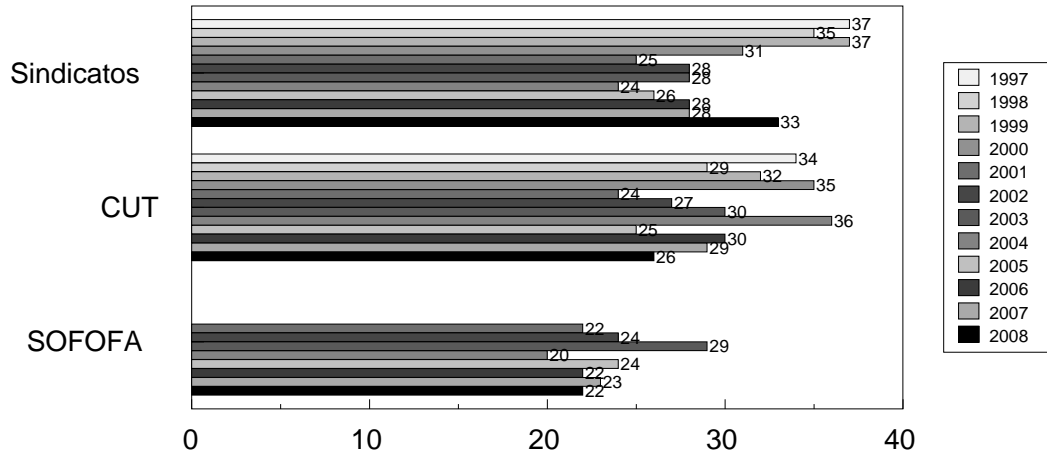
LA COMPARACIÓN DE CODELCO Y LAS GRANDES EMPRESAS MINERAS PRIVADAS



P. Queremos conocer su opinión sobre las grandes empresas mineras que hay en Chile, públicas y privadas ¿Cuál empresa tiene los mejores profesionales y técnicos, Codelco o las grandes empresas mineras privadas?...

Fuente: BARÓMETRO CERC, Abril de 2008.

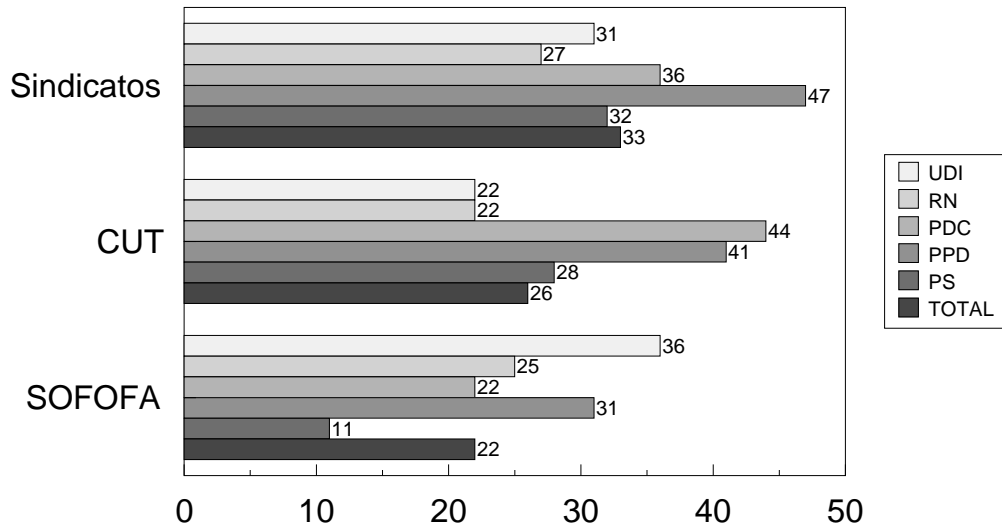
CONFIANZA EN LA CUT, SOFOFA Y SINDICATOS, 1997-2008. Suma de respuestas mucha y bastante confianza.



P: Queremos conocer su opinión sobre las organizaciones que le nombraré. ¿Podría decirme cuánta confianza tiene Ud. en cada una de ellas; mucha, bastante, poca o ninguna confianza?

Fuente: BARÓMETRO CERC, Abril de 2008.

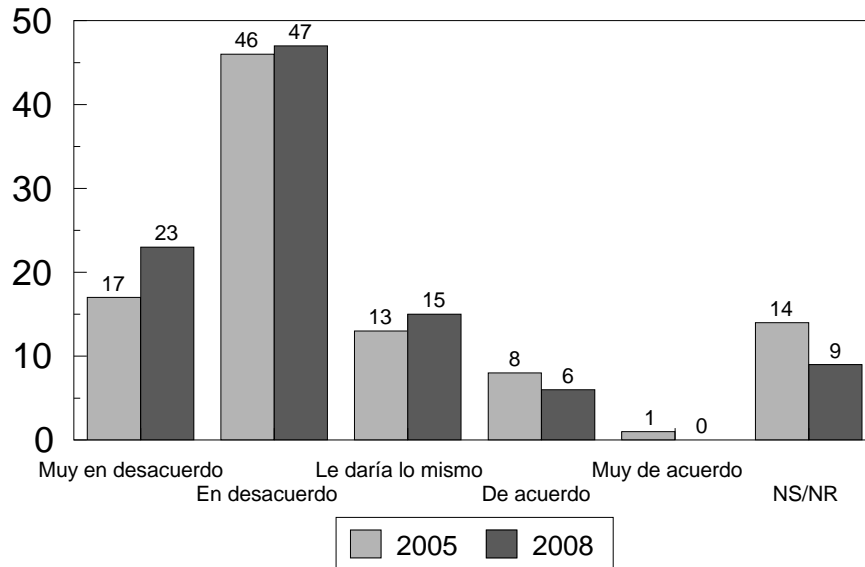
CONFIANZA EN LA CUT, SOFOFA Y SINDICATOS, por intención de voto. Suma de respuestas mucha y bastante confianza



P: Queremos conocer su opinión sobre las organizaciones que le nombraré. ¿Podría decirme cuánta confianza tiene Ud. en cada una de ellas; mucha, bastante, poca o ninguna confianza?

Fuente: BARÓMETRO CERC, Abril de 2008.

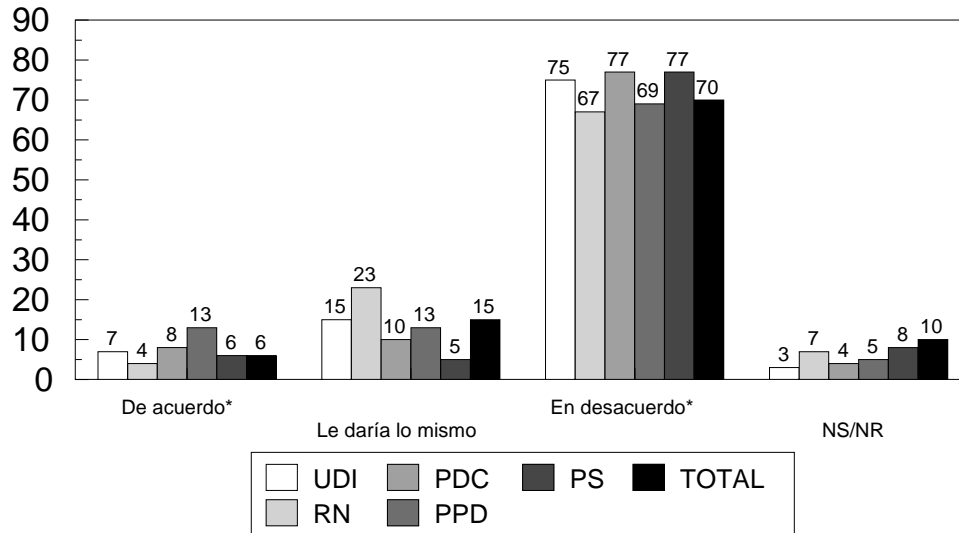
ACTITUD DEL EMPRESARIADO ANTE EL SINDICATO, 2005-2008



P. Si un trabajador (empleado u obrero) decidiera inscribirse en un sindicato, ¿cómo cree Ud. que reaccionaría su jefe? ¿Estaría...

Fuente: BARÓMETRO CERC, Abril de 2008

ACTITUD DEL EMPRESARIADO ANTE EL SINDICATO, por intención de voto.

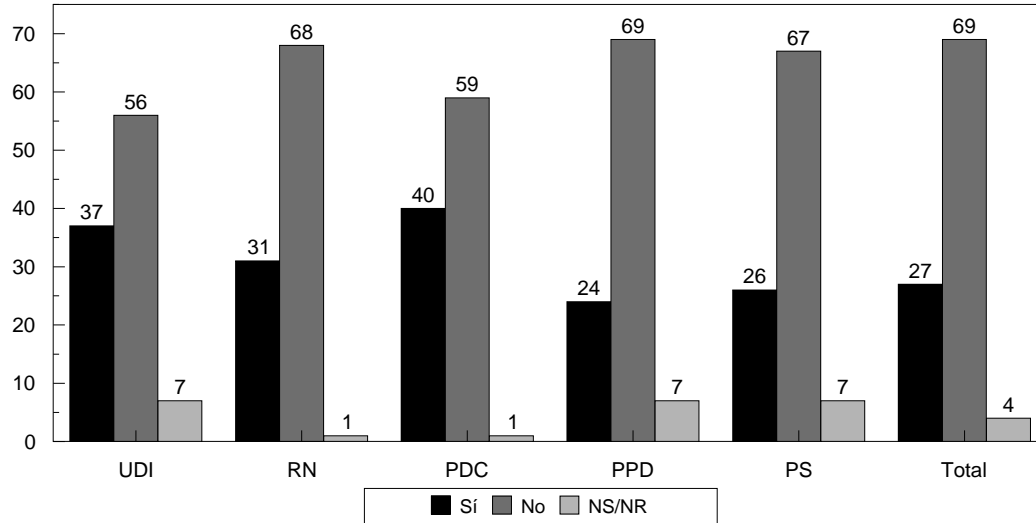


P. Si un trabajador (empleado u obrero) decidiera inscribirse en un sindicato, ¿cómo cree Ud. que reaccionaría su jefe? ¿Estaría...

*Suma de respuestas muy de acuerdo y de acuerdo; en desacuerdo y muy en desacuerdo.

Fuente: BARÓMETRO CERC, Abril de 2008

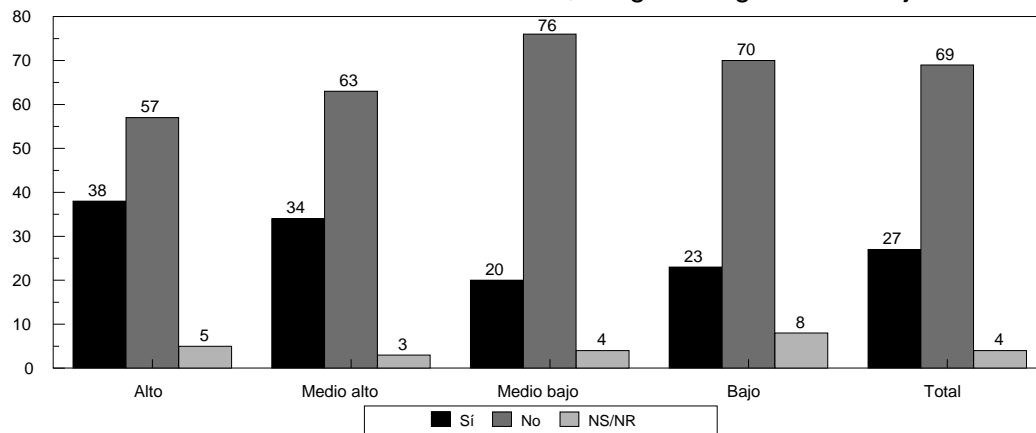
VISIBILIDAD DE LA COMISIÓN PRESIDENCIAL DE TRABAJO Y EQUIDAD, según intención de voto



P. ¿Ha escuchado o leído sobre la Comisión Presidencial de Trabajo y Equidad que la Presidenta Bachelet designó en Agosto del 2007?

Fuente: BARÓMETRO CERC. Abril del 2008

VISIBILIDAD DE LA COMISIÓN PRESIDENCIAL DE TRABAJO Y EQUIDAD, según ingreso subjetivo *

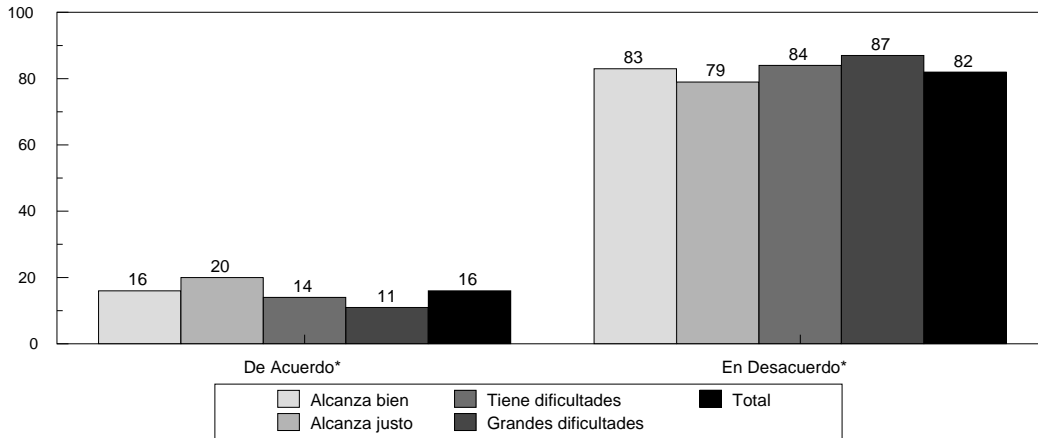


P. ¿Ha escuchado o leído sobre la Comisión Presidencial de Trabajo y Equidad que la Presidenta Bachelet designó en Agosto del 2007?

*Alto: Alcanza bien; Medio alto: Alcanza justo; Medio Bajo: Tiene dificultades; Bajo: Grandes dificultades.

Fuente: BARÓMETRO CERC. Abril del 2008

ESTÁN DISMINUYENDO LAS DIFERENCIAS ENTRE RICOS Y POBRES. Según ingreso subjetivo.



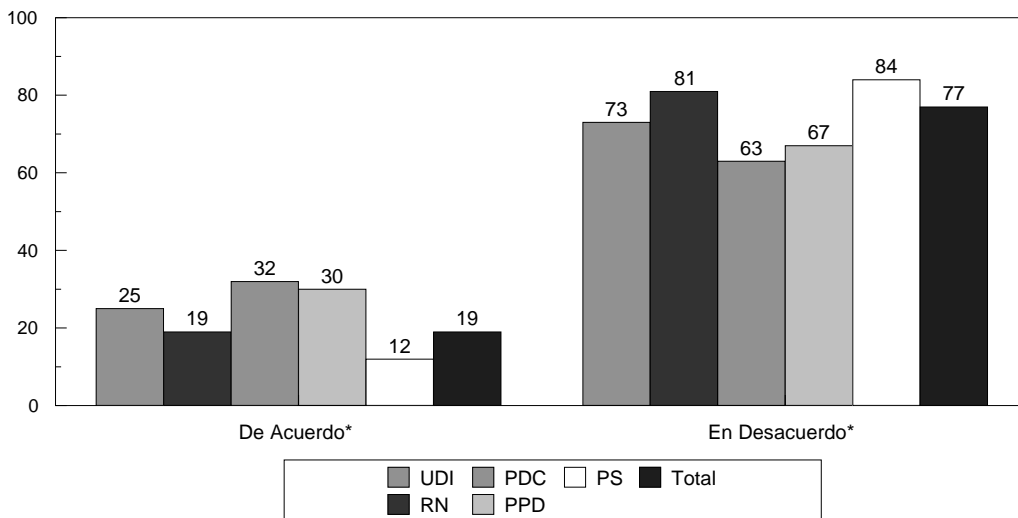
P. Hay distintas opiniones sobre la realidad económica y social del país- Quisiera que me diga, para cada una de las frases que leeré, si está muy de acuerdo, de acuerdo, en desacuerdo o muy en desacuerdo?

"Están disminuyendo las diferencias entre ricos y pobres"

*Suma de "muy de acuerdo" y "de acuerdo" y "en desacuerdo" y "muy en desacuerdo"

Fuente: BARÓMETRO CERC, Abril de 2008.

CHILE ESTÁ GANANDO LA BATALLA DE LAS DESIGUALDADES. Según intención de voto.



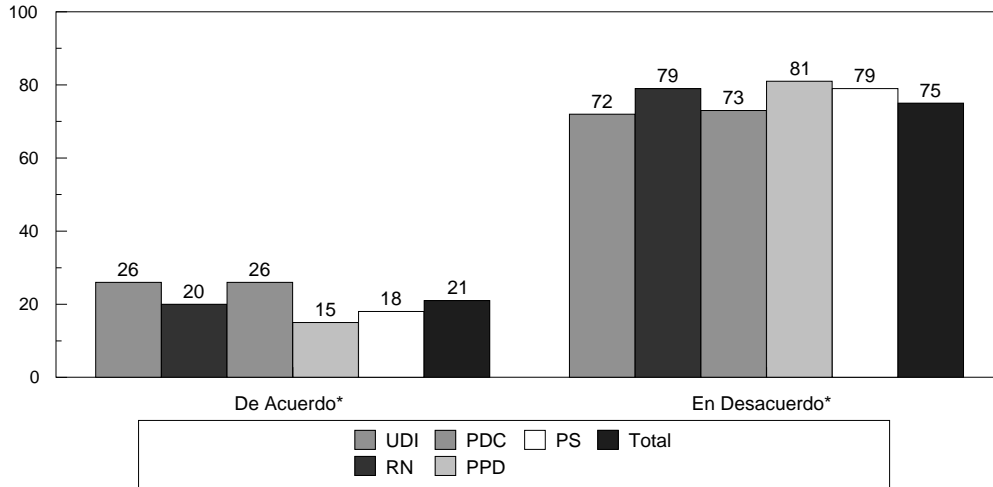
P. Hay distintas opiniones sobre la realidad económica y social del país- Quisiera que me diga, para cada una de las frases que leeré, si está muy de acuerdo, de acuerdo, en desacuerdo o muy en desacuerdo?

"Chile está ganando la batalla contra las desigualdades"

*Suma de "muy de acuerdo" y "de acuerdo" y "en desacuerdo" y "muy en desacuerdo"

Fuente: BARÓMETRO CERC, Abril de 2008.

SE HA EXAGERADO EL PROBLEMA DE LAS DESIGUALDADES, según intención de voto.



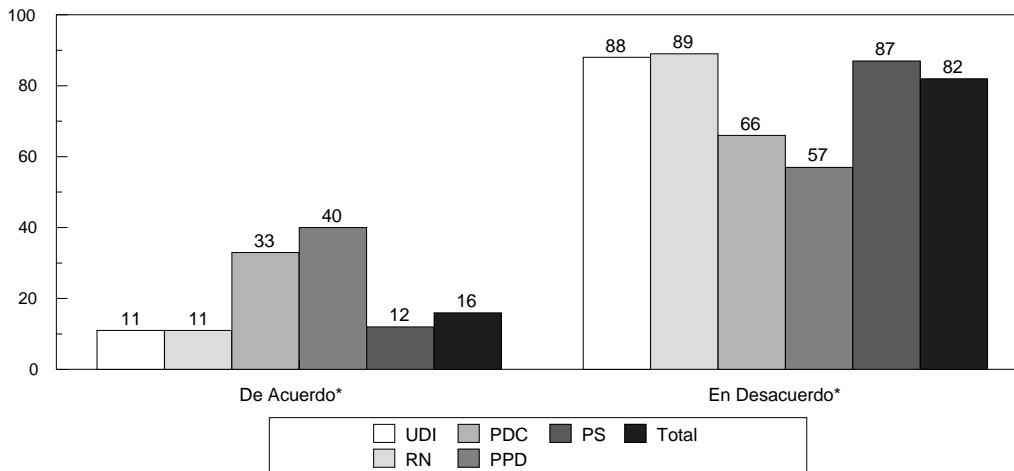
P. Hay distintas opiniones sobre la realidad económica y social del país- Quisiera que me diga, para cada una de las frases que leeré, si está muy de acuerdo, de acuerdo, en desacuerdo o muy en desacuerdo?

"Se ha exagerado el problema de las desigualdades"

*Suma de "muy de acuerdo" y "de acuerdo" y "en desacuerdo" y "muy en desacuerdo"

Fuente: BARÓMETRO CERC, Abril de 2008.

ESTÁN DISMINUYENDO LAS DIFERENCIAS ENTRE RICOS Y POBRES. Según intención de voto.



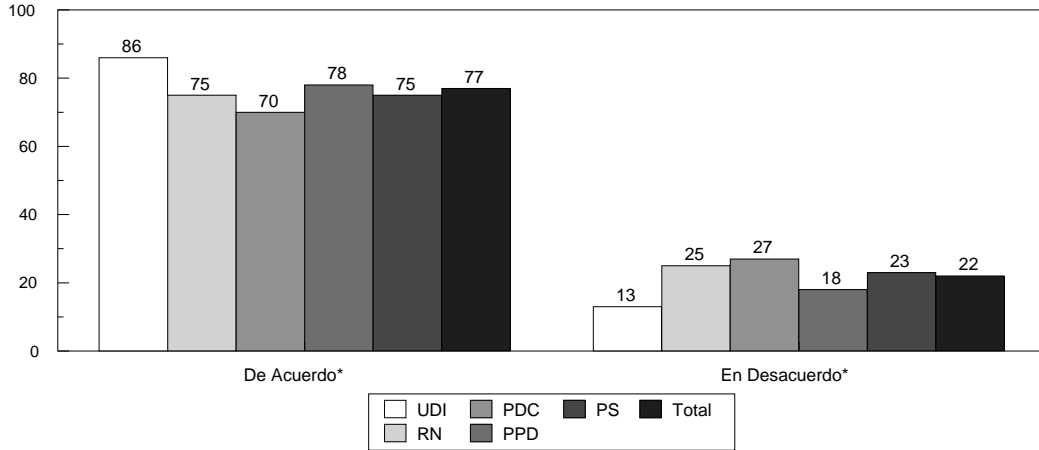
P. Hay distintas opiniones sobre la realidad económica y social del país- Quisiera que me diga, para cada una de las frases que leeré, si está muy de acuerdo, de acuerdo, en desacuerdo o muy en desacuerdo?

"Están disminuyendo las diferencias entre ricos y pobres"

*Suma de "muy de acuerdo" y "de acuerdo" y "en desacuerdo" y "muy en desacuerdo"

Fuente: BARÓMETRO CERC, Abril de 2008.

LOS RICOS SON CADA VEZ MÁS RICOS, según intención de voto.



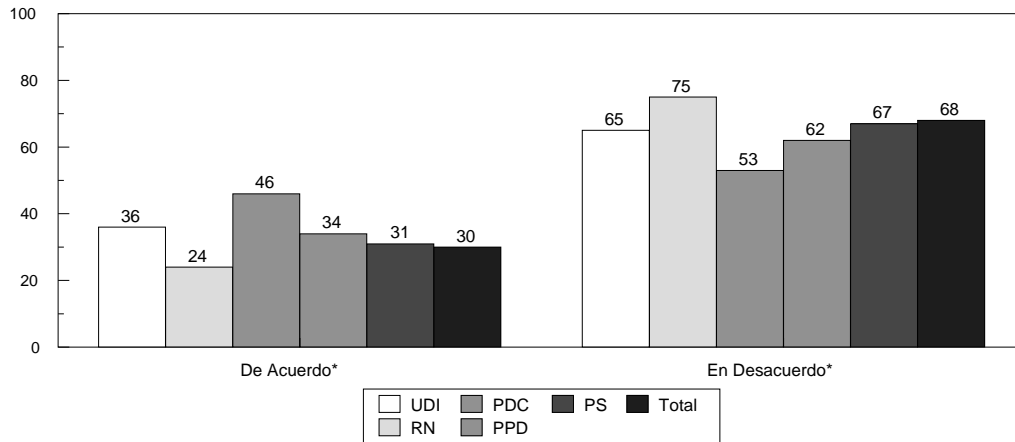
P. Hay distintas opiniones sobre la realidad económica y social del país- Quisiera que me diga, para cada una de las frases que leeré, si está muy de acuerdo, de acuerdo, en desacuerdo o muy en desacuerdo?

"En Chile los ricos son cada vez más ricos"

*Suma de "muy de acuerdo" y "de acuerdo" y "en desacuerdo" y "muy en desacuerdo"

Fuente: BARÓMETRO CERC, Abril de 2008.

LOS POBRES TIENEN REALES POSIBILIDADES DE SALIR DE LA POBREZA, según intención de voto .



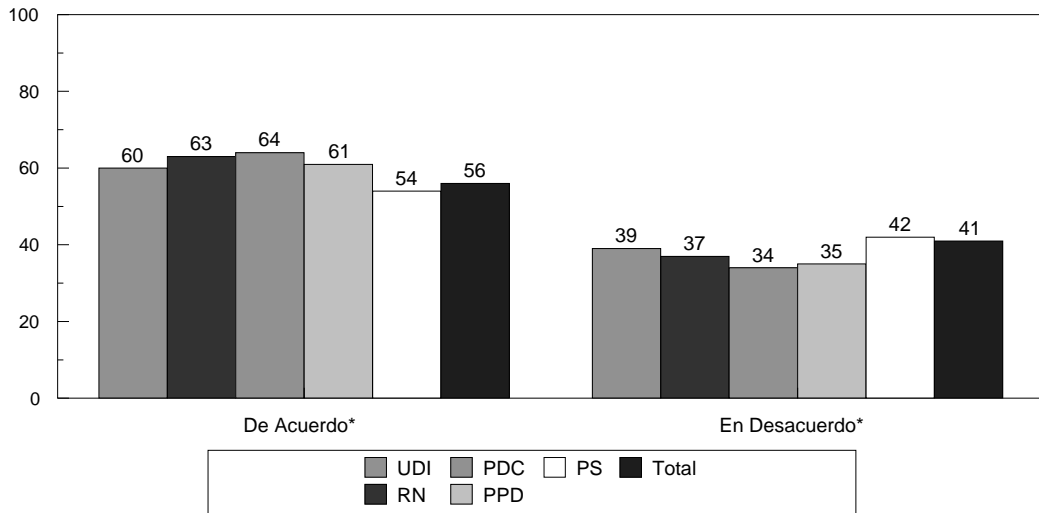
P. Hay distintas opiniones sobre la realidad económica y social del país- Quisiera que me diga, para cada una de las frases que leeré, si está muy de acuerdo, de acuerdo, en desacuerdo o muy en desacuerdo?

"Los pobres tienen reales posibilidades de salir de la pobreza"

*Suma de "muy de acuerdo" y "de acuerdo" y "en desacuerdo" y "muy en desacuerdo"

Fuente: BARÓMETRO CERC, Abril de 2008.

ESTÁN DISMINUYENDO LAS DESIGUALDADES ENTRE HOMBRES Y MUJERES". Según intención de voto.



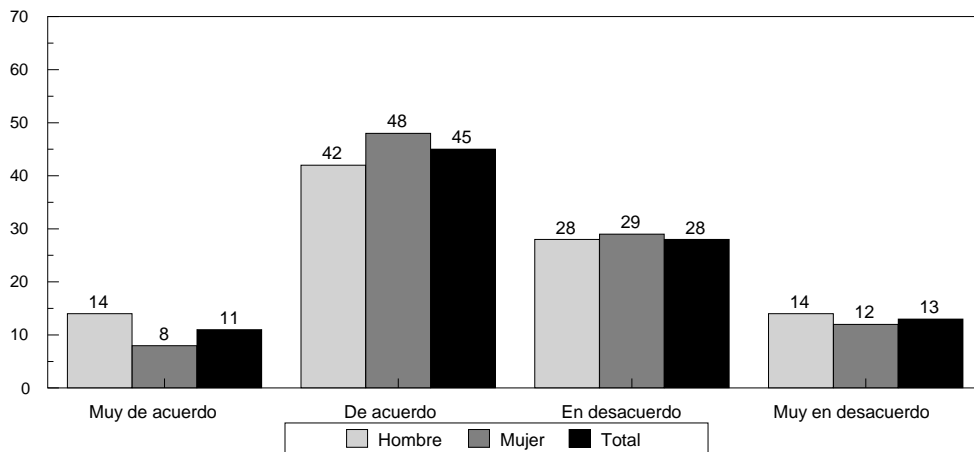
P. Hay distintas opiniones sobre la realidad económica y social del país- Quisiera que me diga, para cada una de las frases que leeré, si está muy de acuerdo, de acuerdo, en desacuerdo o muy en desacuerdo?

"Están disminuyendo las desigualdades entre hombres y mujeres".

*Suma de "muy de acuerdo" y "de acuerdo" y "en desacuerdo" y "muy en desacuerdo"

Fuente: BARÓMETRO CERC, Abril de 2008.

ESTÁN DISMINUYENDO LAS DESIGUALDADES ENTRE HOMBRES Y MUJERES". Según género.

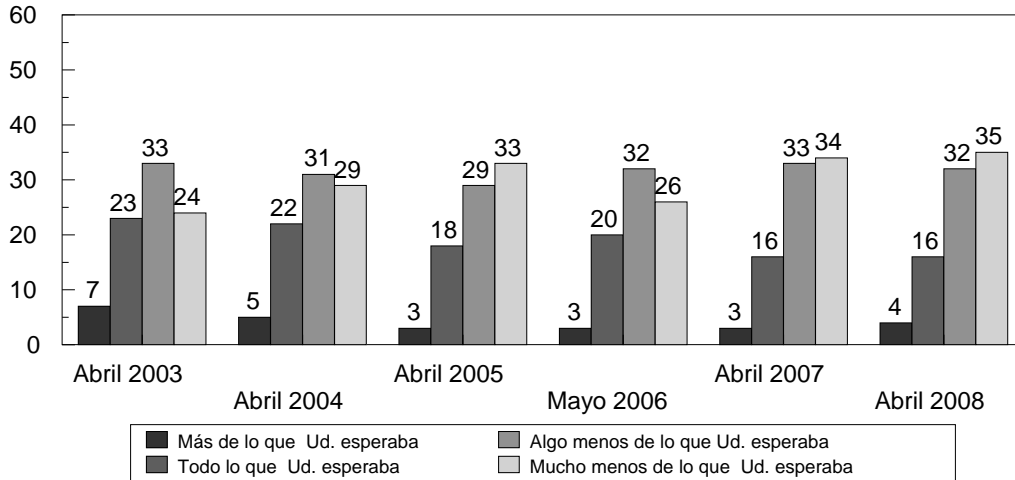


P. Hay distintas opiniones sobre la realidad económica y social del país- Quisiera que me diga, para cada una de las frases que leeré, si está muy de acuerdo, de acuerdo, en desacuerdo o muy en desacuerdo?

"Están disminuyendo las desigualdades entre hombres y mujeres".

Fuente: BARÓMETRO CERC, Abril de 2008.

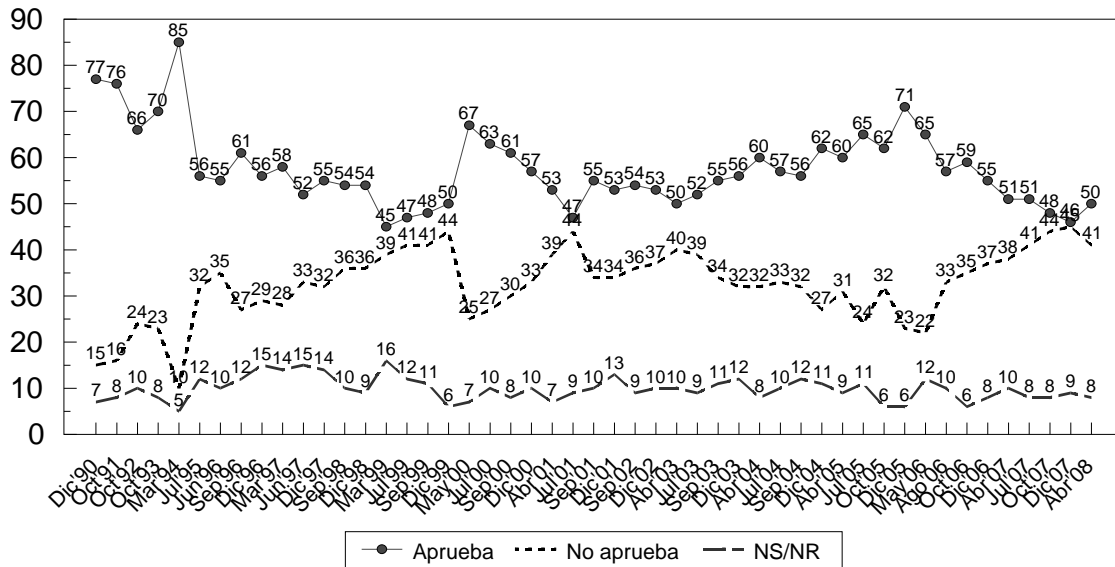
EVALUACIÓN DEL DESEMPEÑO DE LA OPOSICIÓN, 2003-2008



P.: El 11 de Marzo se cumplieron... años desde que asumió el gobierno del Presidente Ricardo Lagos/Michelle Bachelet. Queremos saber si a esta altura del camino, tomando todo en cuenta, la oposición, ha hecho.....
 Fuente: BARÓMETROS CERC, Abril de 2008

APROBACIÓN DEL GOBIERNO, 1990-2008

Pregunta con dos alternativas.

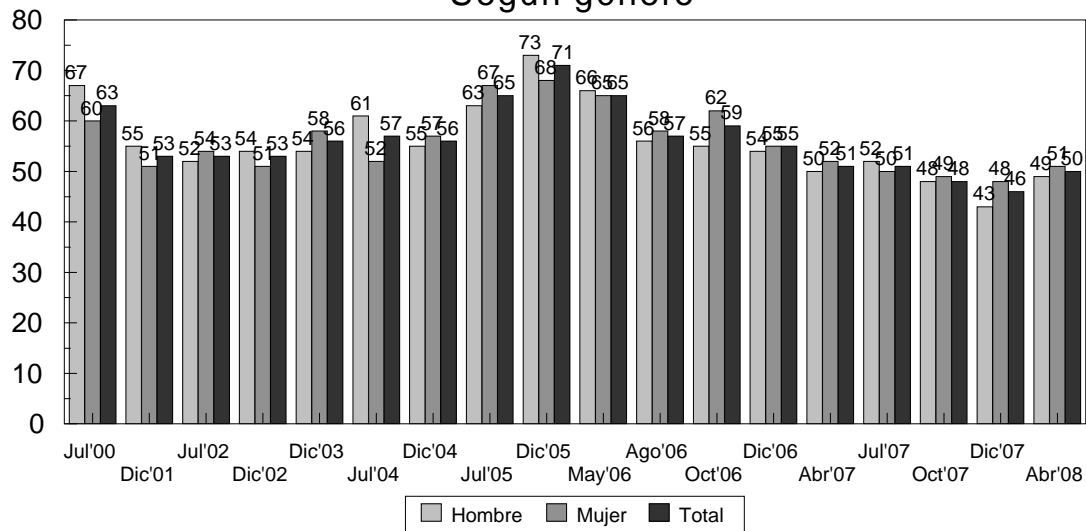


P. ¿Usted aprueba o no aprueba la gestión del gobierno que encabeza el Presidente Aylwin/Frei/Lagos/Bachelet?

Fuente: BARÓMETRO CERC, Abril de 2008

APROBACIÓN DEL GOBIERNO, 2000-2008

Pregunta con dos alternativas. Sólo respuestas aprueba.
Según género

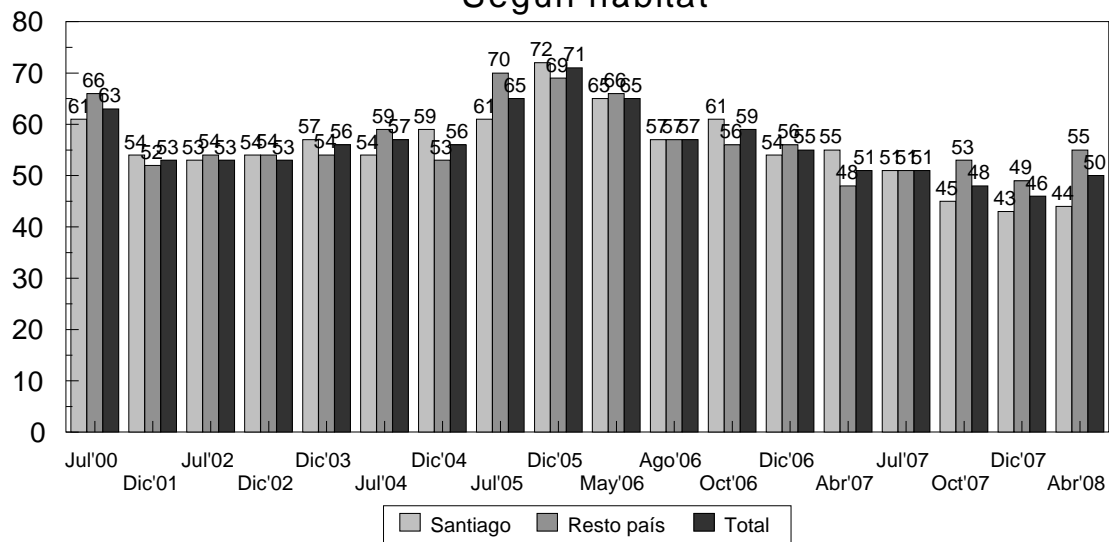


P. ¿Usted aprueba o no aprueba la gestión del gobierno que encabeza el Presidente Lagos/Bachelet?

Fuente: BARÓMETRO CERC, Abril de 2008

APROBACIÓN DEL GOBIERNO, 2000-2008

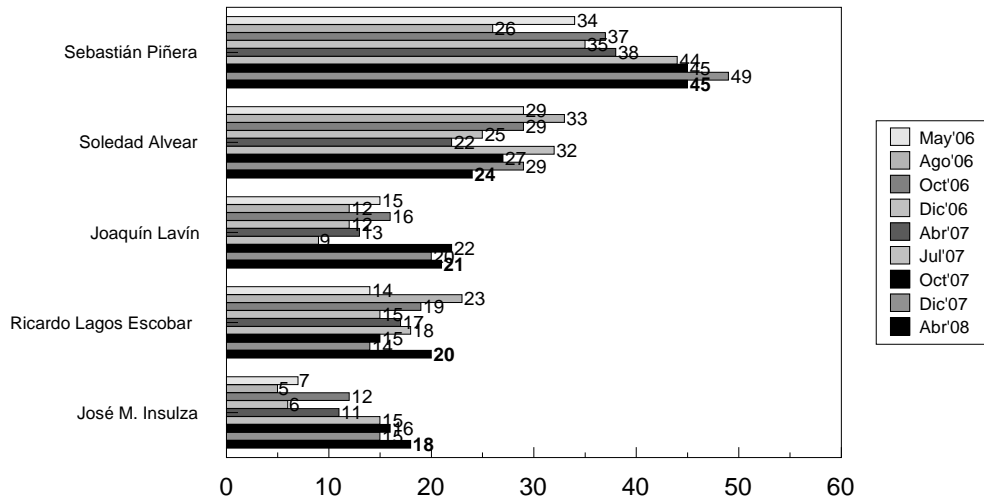
Pregunta con dos alternativas. Sólo respuestas aprueba.
Según hábitat



P. ¿Usted aprueba o no aprueba la gestión del gobierno que encabeza el Presidente Lagos/Bachelet?

Fuente: BARÓMETRO CERC, Abril de 2008

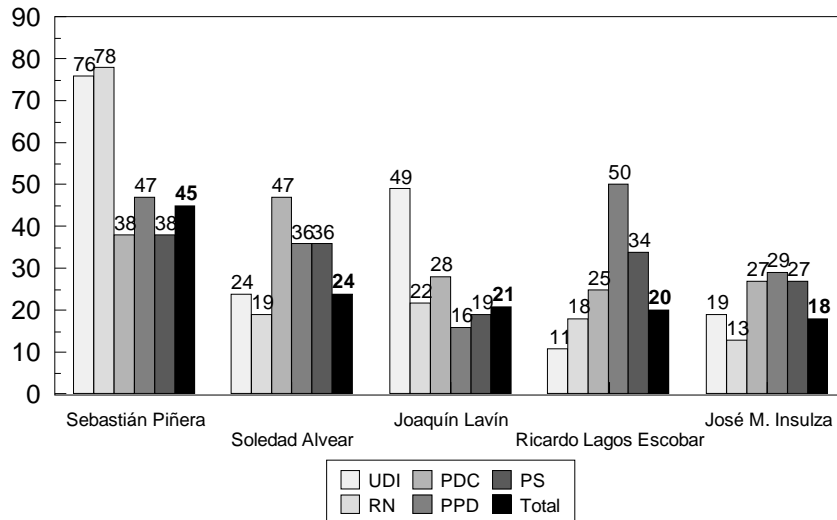
LOS CINCO POLÍTICOS CON MÁS FUTURO, 2006-2008



P. Considerando a todos los políticos, sin tomar en cuenta al Presidente de la República, nómbrame a los cinco políticos que Ud. cree tienen más futuro en Chile.

Fuente: BARÓMETRO CERC, Abril de 2008

LOS CINCO POLÍTICOS CON MÁS FUTURO, por intención de voto.



P. Considerando a todos los políticos, sin tomar en cuenta al Presidente de la República, nómbrame a los cinco políticos que Ud. cree tienen más futuro en Chile.

Fuente: BARÓMETRO CERC, Abril de 2008