



INFORME DE PRENSA ENCUESTA NACIONAL

JULIO DE 2008

ENCUESTA NACIONAL CERC, JULIO DE 2008

La **Corporación CERC** entrega este Informe de Prensa con los resultados de algunas preguntas de una encuesta nacional de 1200 casos, con entrevistas cara a cara, realizada entre el 10 y el 28 de Julio del presente años a una muestra nacional, cuyo universo es el 99% de la población de 18 años y más que habitan en el Chile continental. Esta muestra expande el universo de las anteriores encuestas del CERC y se ha hecho para fortalecer su representatividad y, con ello, la calidad de los datos.

Los resultados que damos a conocer en esta oportunidad son los siguientes:

1. Se produce una brusca caída en la evaluación subjetiva del estado la **economía del país** en comparación a la encuesta de **ABRIL de 2008**, especialmente respecto de su **futuro**, pues bajan seis puntos a 22% quienes ven el futuro mejor y suben seis puntos a 29% los que ven peor. Esto significa una caída de 12 puntos a -7% (diferencia de respuestas “mejor” y “peor”) de los que miran con optimismo la economía del país, aunque bajan sólo 3 puntos al 20% los que estiman que será mejor la situación económica **personal**.

Esta visión pesimista del futuro de la economía continúa una tendencia que se había apreciado en **ABRIL** pasado y es la peor que han tenido los chilenos desde la encuesta de de **SEPTIEMBRE de 1998**, en plena crisis asiática, cuando se produjo una caída de 11 puntos a -9% respecto de la encuesta de **JULIO** de ese año, similar a la caída respecto de **MARZO**, pues cayó 12 puntos al 2%. Sin embargo, hay una marcada diferencia con la evaluación del futuro económico **personal** con la situación del 2008, pues hace diez años se produjo una caída constante del optimismo económico personal, 12 puntos en **JULIO** en comparación a **MARZO**, llegando al 24% y luego cayó 10 puntos al 14% en **SEPTIEMBRE**, para luego recuperarse en **DICIEMBRE** al 24%. Esta diferencia puede explicarse por la distinta naturaleza de los problemas económicos, crisis económica, con alto desempleo y sin inflación entonces, mientras que ahora hay dificultades económicas con una alta inflación.

2. La evaluación crítica acerca del estado de la economía responde al brusco y fuerte crecimiento de la inflación, que aparece como uno de los tres principales problemas que tiene el país, 34%, (pregunta **abierta**) similar al desempleo, 36%, y sólo superado por la delincuencia, 41%, que baja 7 puntos respecto de **ABRIL de 2008**. La inflación es notoriamente un problema más visible en regiones que en la capital, 41% y 24% respectivamente. Mientras la delincuencia es el principal problema en Santiago, 48%, en regiones es el desempleo, 42%, similar al de la inflación, 41%, mientras que la delincuencia ocupa el tercer lugar, 37%.

La inflación es el principal problema de los chilenos en la pregunta **abierta** “*cuál es el problema que a Ud., personalmente le afecta más, en primer lugar, en segundo lugar y en tercer lugar*”, recibiendo 32% de menciones, superando a los que mencionan la delincuencia, 29%, la salud, 21%, el desempleo, 20%, los problemas económicos, 19% y los bajos sueldos/falta de dinero, también con un 19%. También la inflación es mayor en regiones que en Santiago, 36% y 25% respectivamente.

El Transantiago mantiene una alta visibilidad en la región Metropolitana: es el principal problema del **país** para el 22% de sus habitantes, pero es sólo un 3% para los que viven en regiones. Es el principal problema **personal** para el 17% de los santiaguinos, pero sólo para un 1% de los que habitan fuera de la capital.

Aumenta 4 puntos al 25% quienes atribuyen la principal responsabilidad de los problemas del Transantiago al actual gobierno, permaneciendo estable el 32% que responsabiliza al gobierno anterior del presidente Ricardo Lagos y baja seis puntos al 7% los que responsabilizan a los empresarios del transporte.

3. Empeora la evaluación de los habitantes de Santiago del Transantiago en comparación a **ABRIL de 2008**, cuando se había mostrado una mejoría respecto de **DICIEMBRE de 2007**: baja seis puntos al 33% los que creen que es una política que va en la dirección correcta para resolver los problemas del transporte público y aumentan en igual cantidad al 67% los que piensan que va en la dirección equivocada, con un 10% no sabe o no responde, similar a la anterior encuesta.

También una disminución del optimismo acerca la capacidad de solución de los problemas más serios que tiene el Transantiago. Cuando se pregunta a las personas que responden que “no se están resolviendo los problemas del Transantiago”), si acaso “a la larga, se podrán resolver los problemas más serios que tiene el Transantiago”, bajan 5 puntos al 23%, los que creen que se podrán resolver y aumentan 8 puntos al 66% los que estiman que no se podrán resolver, con un 11% que no sabe o no responde, una disminución de tres puntos.

4. Existe una mala imagen de los colegios municipalizados en comparación a los subvencionados. Cuando se pregunta por algunos atributos los primeros reciben un muy bajo porcentaje de menciones de aprobación en cada uno de ellos, mientras que los subvencionados obtienen una amplia mayoría. Respecto de la infraestructura, los resultados son 17% y 72” respectivamente; sólo un 18% cree que los colegios municipalizados tienen el mejor director, comparado con un 64% de los subvencionados; respecto de la calidad de los profesores, los resultados son 15% y 69% respectivamente. También superan los colegios subvencionados a los municipalizados en las actividades extraprogramáticas, 69% y 15% respectivamente.

5. Hay un bajo conocimiento del comienzo de la reforma provisional, pues una amplia mayoría, 68%, no sabe cuando ha comenzado y sólo un 24% responde que se inició en Julio del presente año. Es desconocimiento es mayor en los jóvenes, sólo 13%, y es levemente superior a la media en los mayores de 40 y 20 años, 27%. Es muy alto el desconocimiento en los pobres, 84%. Los hombres tienen levemente un mayor conocimiento que las mujeres, 27% y 22% respectivamente.

6. Un 14% de los asalariados dicen pertenecer a un sindicato, con importantes diferencias por tramos de edad, siendo muy baja en los jóvenes, cercana a la media en los trabajadores entre 41 y 60 años y muy superior a la media en los mayores de 60 años, 44%. Con este perfil etario se producirá una disminución de los afiliados a los sindicatos, si no se adoptan medidas para estimular la organización de los asalariados.

7. En el año del natalicio del ex presidente Salvador Allende es interesante conocer las opiniones de los chilenos sobre su figura. Desde 1995 hemos aplicado la pregunta **abierta** “*El 4 de septiembre de 1970 fue elegido Presidente de la República Salvador Allende, ¿Cómo cree Ud. que ha pasado a la historia*”. En esta oportunidad un 35% entrega una respuesta positiva, similar a la medición de **2007**; un 14% da respuestas negativas, 7% tiene opiniones neutrales, 5% da otro tipo de respuestas y 38% no sabe o no responde, un aumento de diez puntos respecto del año anterior. Esto demuestra que los actos realizados con motivo de su natalicio ha tenido una baja visibilidad ante la opinión pública.

8. Caen 8 puntos al 39% los partidarios del gobierno en comparación a la encuesta de **ABRIL** de **2008**, porcentaje similar a **DICIEMBRE 2007**, pero se mantienen los partidarios de la oposición, 26%, que demuestra que éste no se beneficia del debilitamiento de aquellos. Aumentan 10 puntos al 36% los que no responden o no se ubican en ninguna de estas dos alternativas, que corresponden a los no se manifiestan partidarios del gobierno.

9. Baja seis puntos al 44% los que apoyan la gestión del gobierno de la presidenta Michelle Bachelet, el menor porcentaje obtenido en las diez mediciones realizadas durante su administración, y aumenta cuatro puntos al 45% los que no lo aprueban, revirtiendo los resultados de la medición de **ABRIL** que habían mostrado un aumento respecto de la encuesta de **DICIEMBRE de 2007**.

Mientras la aprobación en Santiago permanece constante en comparación a **ABRIL**, 42%, se produce una caída de diez puntos en regiones al 45%. La caída es similar en hombres y mujeres, seis puntos al 43% y al 45% respectivamente.

10. Se producen importantes cambios en los cinco políticos con más futuro respecto a la medición de **ABRIL 2008**. Sebastián Piñera (RN) se mantiene en el primer lugar, aumentando cinco puntos al 50%. En segundo lugar, se encuentra el expresidente de la República Ricardo Lagos Escobar, con un 27%, un aumento de siete puntos respecto de la última encuesta, desplazando de este lugar a la presidenta del PDC, la senadora Soledad Alvear, que lo tuvo desde el 2006, al tercer lugar, con un 24%, similar a la anterior medición. En cuarto lugar se ubica José Miguel Insulza, actual secretario general de la OEA, que mejora su posición, subiendo del quinto lugar, que recibe 19%, aunque mantiene el porcentaje de menciones, desplazando al quinto lugar a Joaquín Lavín, que recibe 14%, una caída de siete puntos respecto de la medición precedente.

FICHA TÉCNICA

1.- Ámbito.

La población encuestada representa el 99% de la población.

2. Universo.

La población de ambos sexos de 18 años y más, que habitan de la I a la XV región, sólo Chile continental.

3. Tamaño de la muestra.

El tamaño de la muestra es de 1200 casos para el universo considerado, como una afijación no proporcional.

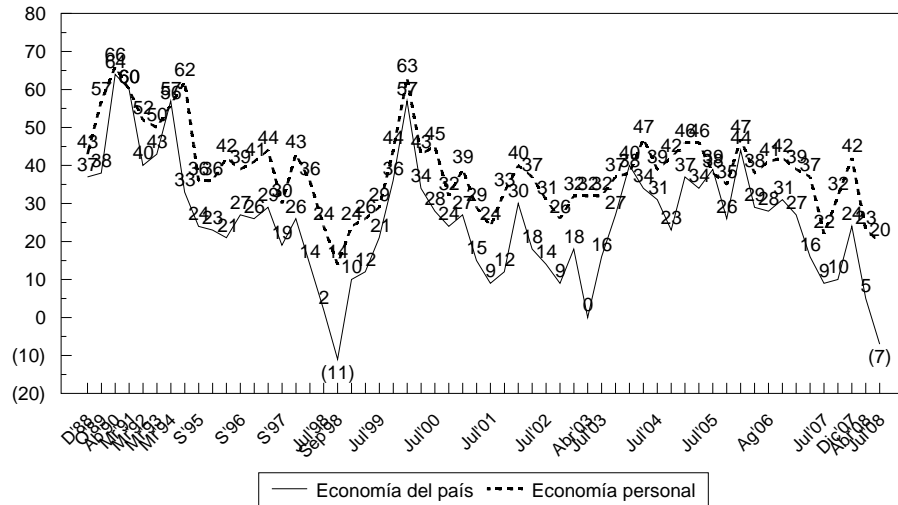
4. Procedimiento de muestreo.

Trietápico. Sorteo aleatorio simple de unidades al interior de los distritos censales, denominados subdistritos; selección de hogares por rutas y números terminales domiciliarios; y los individuos, por cuotas de sexo, edad y sector pasivo de la población (labores de hogar, estudiantes, jubilados y cesantes) sobre la base de los datos del INE del censo de 2002.

5. Error muestral

Si la muestra fuera probabilística tendría un error estimado de 3% para un nivel de confianza del 95%.

LA SITUACIÓN ECONÓMICA FUTURA DEL PAÍS Y PERSONAL, 1988-2008. Diferencia entre mejor y peor.



P: Y en los próximos años, ¿piensa que, en general, la situación económica del país y personal será mejor, igual o peor que ahora?

Fuente: BARÓMETROS CERC, Julio de 2008

Cuadro : Los problemas prioritarios, 2006-2008 (pregunta abierta) Respuestas múltiples.

P. En estos momentos, ¿Cuáles son los tres problemas más importantes que tiene el país?

	Mayo 2006	Agosto 2006	Octubre 2006	Diciembre 2006	Abril 2007	Julio 2007	Octubre 2007	Dic 2007	Abril 2008	Julio 2008
Delincuencia	56	57	53	57	43	50	52	55	47	41
Desempleo	45	43	46	43	40	37	32	34	32	36
Inflación	--	--	--	--	--	--	--	--	--	34*
Educación	26	28	38	29	20	16	22	17	24	28
Salud	38	35	45	29	27	30	35	27	28	24
Problemas económicos	12	12	11	8	7	19	17	23	28	21
Bajos sueldos	1	3	3	2	3	10	15	11	15	14
Pobreza/Desigualdad	18	21	18	28	15	20	17	18	8	13
Transantiago	6	2	1	3	45	23	25	27	16	11
Gas/Problemas energéticos	4	12	2	1	0	4	1	1	4	8
Drogadicción	16	14	11	15	13	9	11	17	8	7
Corrupción	4	2	3	15	4	4	4	7	3	5

Fuente: BARÓMETRO CERC, Julio de 2008.

*En las anteriores mediciones, la inflación estuvo incluida dentro de la categoría "problemas económicos".

Cuadro : Los problemas prioritarios, 2006-2008 (pregunta abierta) Suma de respuestas.			
<i>P. En estos momentos, ¿Cuáles son los tres problemas más importantes que tiene el país?</i>			
	Santiago	Resto País	Julio 2008
Delincuencia	48	37	41
Desempleo	27	42	36
Inflación	24	41	34*
Educación	30	26	28
Salud	27	22	24
Problemas económicos	27	18	21
Bajos sueldos	14	15	14
Pobreza/ Desigualdad	14	12	13
Transantiago	22	3	11
Gas/Problemas energéticos	6	9	8
Drogadicción	10	6	7
Corrupción	4	5	5

Fuente: BARÓMETRO CERC, Julio de 2008.
*En las anteriores mediciones, la inflación estuvo incluida dentro de la categoría problemas económicos

Cuadro: Los problemas personales prioritarios, 2006-2008 (pregunta abierta) Respuesta Múltiple.			
<i>P. ¿Cuál es el problema que a usted, personalmente, le afecta más?, ¿y el segundo?, ¿y el tercero?</i>			
	Dic 2007	Abril 2008	Julio 2008
Inflación*	--	--	32
Delincuencia	44	35	29
Desempleo	26	23	26
Salud	22	26	21
Problemas económicos*	26	31	19
Bajos sueldos	16	19	19
Educación	10	17	14
Transantiago	23	12	8
Gas/Problemas energéticos	1	4	7
Contaminación	1	1	4
Drogadicción	7	6	3
Falta oportunidades para los jóvenes	2	2	2

Fuente: BARÓMETRO CERC, Julio de 2008.
*En las anteriores mediciones, la inflación estuvo incluida dentro de la categoría problemas económicos

Cuadro: Los problemas personales prioritarios, según hábitat (pregunta abierta)
Respuesta Múltiple.

P. ¿Cuál es el problema que a usted, personalmente, le afecta más?, ¿y el segundo?, ¿y el tercero?

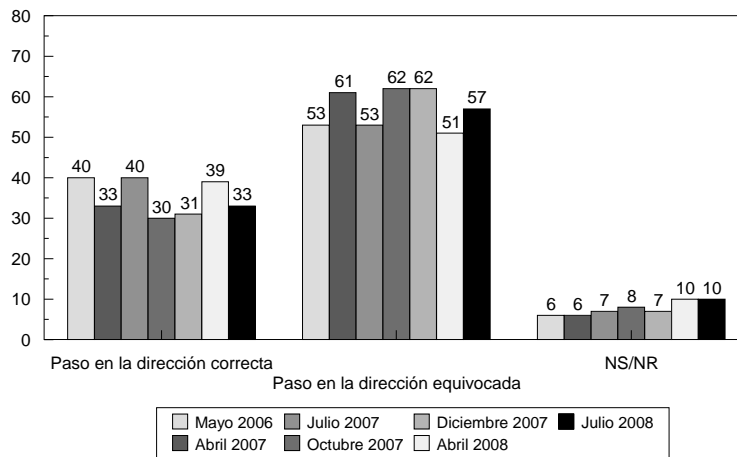
	Santiago	Resto País	Julio 2008
Inflación*	25	36	32
Delincuencia	35	26	29
Desempleo	23	28	26
Salud	23	20	21
Problemas económicos*	21	18	19
Bajos sueldos	18	19	19
Educación	15	14	14
Transantiago	17	1	8
Gas/Problemas Energéticos	3	10	7
Contaminación	4	4	4
Drogadicción	4	2	3

Fuente: BARÓMETRO CERC, Julio de 2008.

*En las anteriores mediciones, la inflación estuvo incluida dentro de la categoría problemas económicos

EVALUACIÓN GENERAL DEL TRANSANTIAGO, 2006-2008.

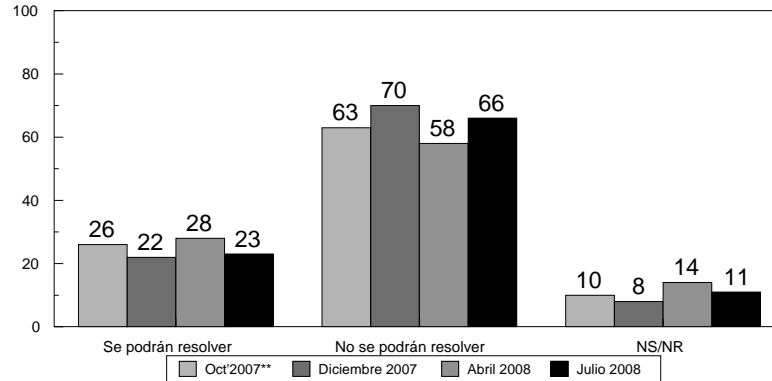
Respuestas sólo Santiago



P. Por lo que Ud. sabe o ha oído, ¿diría que el Transantiago es un paso en la dirección correcta para mejorar el transporte público en Santiago o cree Ud. que, por el contrario, es un paso en la dirección equivocada?

Fuente: BARÓMETRO CERC. Julio de 2008

PERSPECTIVAS DE SOLUCIÓN DE LOS PROBLEMAS DEL TRANSANTIAGO*, 2007-2008. Sólo Santiago



P. ¿Cree Ud. que, a la larga, se podrán resolver los problemas más serios que tiene el Transantiago o cree Ud. que no se podrán resolver nunca?

* **A los que responden que no se están resolviendo los problemas del Transantiago.**

**Hasta Octubre de 2007 se preguntó lo siguiente P. ¿Cree Ud. que, a la larga, se podrán resolver los problemas más serios que tiene el Transantiago y llegar a ofrecer un buen servicio o cree Ud. que no se podrán resolver nunca?

Fuente: BARÓMETRO CERC. Julio de 2008

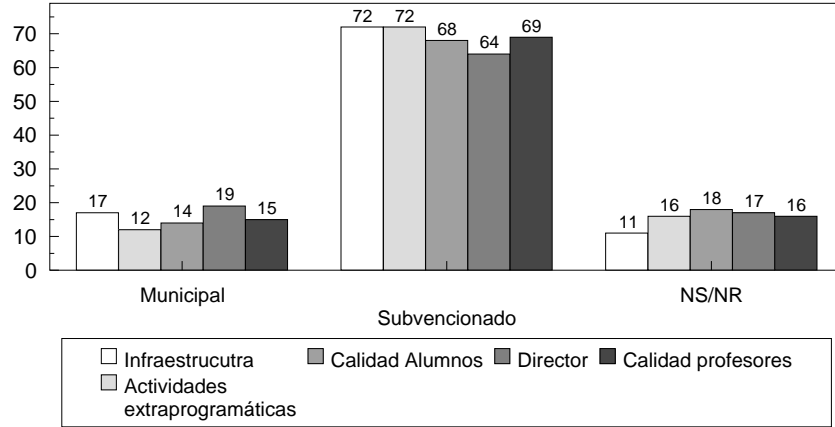
Cuadro: Principal responsable de las dificultades del Transantiago.

P. ¿Quién diría Ud. que es el principal responsable de las dificultades del Transantiago? (Pregunta Abierta)

	Abril del 2008	Julio del 2008
El Gobierno de Lagos/ Ricardo Lagos/ Gobierno Anterior/ Los que diseñaron el plan	32	32
El Gobierno actual/ La Presidenta Bachelet/ Ministro de Transportes/ Ministro de Hacienda/ Las autoridades	21	25
Los empresarios/ Los empresarios del transporte/ Las empresas licitadas/ Los dueños de micros	13	7
Ninguno	3	4
Otras respuestas	7	8
NS/NR	23	23
N	1200 (100%)	1200 (99%)

Fuente: BARÓMETRO CERC, Julio 2008

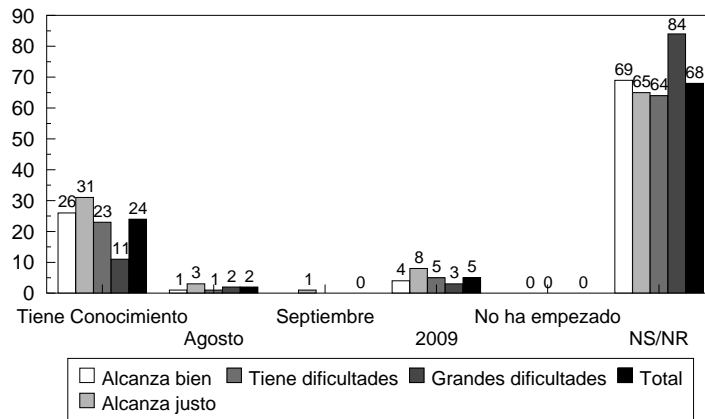
COMPARACIÓN ENTRE COLEGIOS MUNICIPALES Y SUBVENCIONADOS,



P.: ¿Qué tipo de colegio cree Ud. que tiene más de las siguientes características que le leeré? Mejor infraestructura/Actividades Extraprogramáticas/Calidad de Alumnos....

Fuente: BARÓMETRO CERC, Julio de 2008

CONOCIMIENTO DEL INICIO DE LA REFORMA PREVISIONAL, según ingreso subjetivo.



P.: ¿Sabe Ud. cuando comienza la Reforma Previsional?

Fuente: BARÓMETRO CERC, Julio de 2008

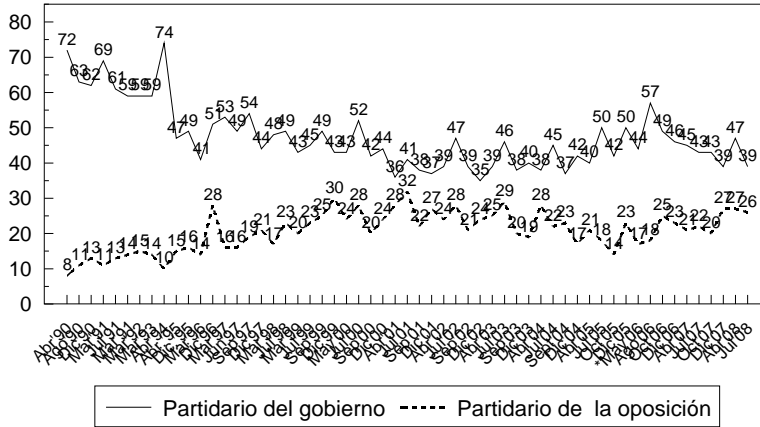
Cuadro : Cómo ha pasado a la historia el presidente Salvador Allende 1995-2008. (Abierta)												
<i>P. El 4 de Septiembre de 1970, fue elegido Presidente de la República Salvador Allende. ¿Cómo cree Ud. que Allende ha pasado a la historia?</i>												
	'95	'98	'99	'00	'01	'02	'03	'04	'05	'06	'07	'08
Opiniones Positivas	35	43	39	33	34	33	33	39	39	48	38	35
Buen Presidente	9	16	10	14	13	10	6	11	19	15	11	12
Mártir	6	18	8	7	4	6	8	8	7	8	7	6
Un héroe	4	2	4	8	14	9	12	10	10	12	11	8
Otras	16	7	17	4	3	8	7	10	3	13	9	9
Opiniones Negativas	21	17	18	12	15	18	11	17	11	14	17	14
Mal Presidente	8	13	9	9	9	8	8	8	5	10	10	5
Arruinó al país	3	2	2	3	3	2	2	4	2	3	1	3
Otras	10	2	7	4	3	8	1	5	4	1	6	6
Opiniones Neutras	18	17	14	14	11	11	11	14	15	13	13	7
Derrocado por Golpe	9	8	2	4	2	2	2	3	3	2	2	1
Un Presidente más	7	5	7	4	6	6	8	6	6	7	6	6
Otras	1	4	5	6	3	3	1	5	6	4	5	--
Otras	8	8	11	13	12	10	22	8	9	7	4	5
No sabe	10	10	16	16	21	18	17	21	21	14	22	29
No responde	8	6	5	5	6	5	6	2	6	6	6	9
N	1240 67%	1188 67%	1200 67%	1200 70%	1174 70%	1200 70%	1200 70%	1200 70%	1200 70%	1200 70%	1200 70%	1200 99%

Fuente: BARÓMETROS CERC.

Cuadro : Cómo ha pasado a la historia el presidente Salvador Allende, según intención de voto. (Abierta)						
<i>P. El 4 de Septiembre de 1970, fue elegido Presidente de la República Salvador Allende. ¿Cómo cree Ud. que Allende ha pasado a la historia?</i>						
	UDI	RN	PDC	PPD	PS	Total
Opiniones Positivas	13	27	49	70	74	35
Buen Presidente	1	8	12	33	17	12
Mártir	4	6	7	15	12	6
Un héroe	3	6	15	10	24	8
Otras	5	7	15	12	21	9
Opiniones Negativas	35	33	17	5	3	14
Mal Presidente	7	12	5	1	1	5
Arruinó al país	15	10	2	2	--	3
Otras	13	11	10	2	2	6
Opiniones Neutras	7	6	5	5	2	7
Derrocado por Golpe	--	1	--	3	1	1
Un Presidente más	7	5	5	2	1	6
Otras	--	--	--	--	--	--
Otras	2	10	0	4	1	5
No sabe	39	17	23	10	18	29
No responde	4	6	6	5	2	9
N	111	150	98	52	83	1200 99%

Fuente: BARÓMETRO CERC, Julio del 2008.

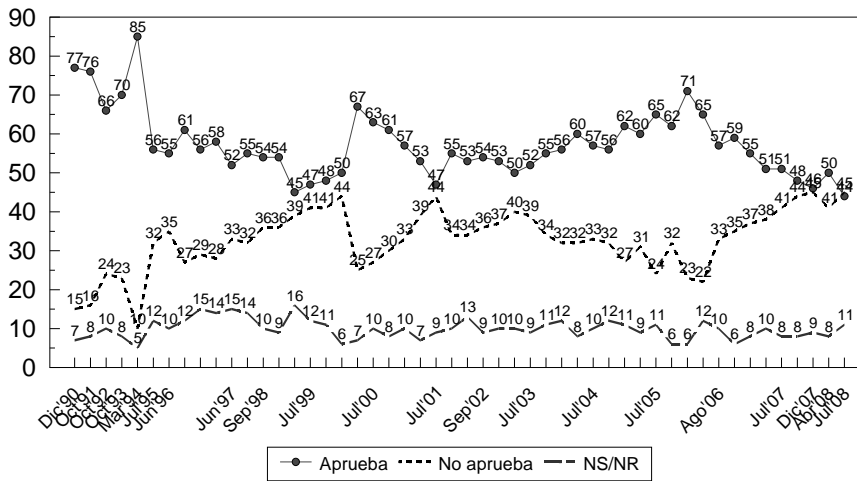
PARTIDARIOS DEL GOBIERNO Y DE LA OPOSICIÓN, 1990-2008



P. ¿Cómo se considera Ud. en cuanto a sus ideas políticas? ¿Partidario del gobierno del Presidente...o partidario de la oposición?
 *Se incluyó una tercera alternativa, "ni lo uno ni lo otro"
 Fuente: BARÓMETROS CERC, Julio de 2008

APROBACIÓN DEL GOBIERNO, 1990-2008

Pregunta con dos alternativas.

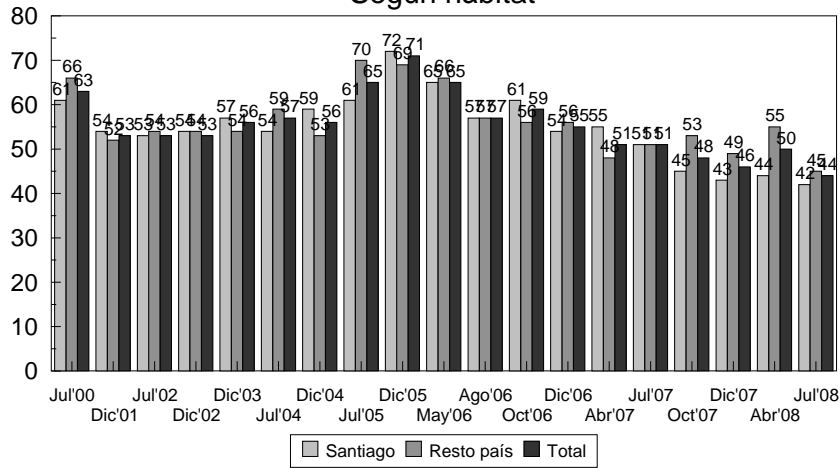


P. ¿Usted aprueba o no aprueba la gestión del gobierno que encabeza el Presidente Aylwin/Frei/Lagos/Bachelet?

Fuente: BARÓMETRO CERC, Julio de 2008

APROBACIÓN DEL GOBIERNO, 2000-2008

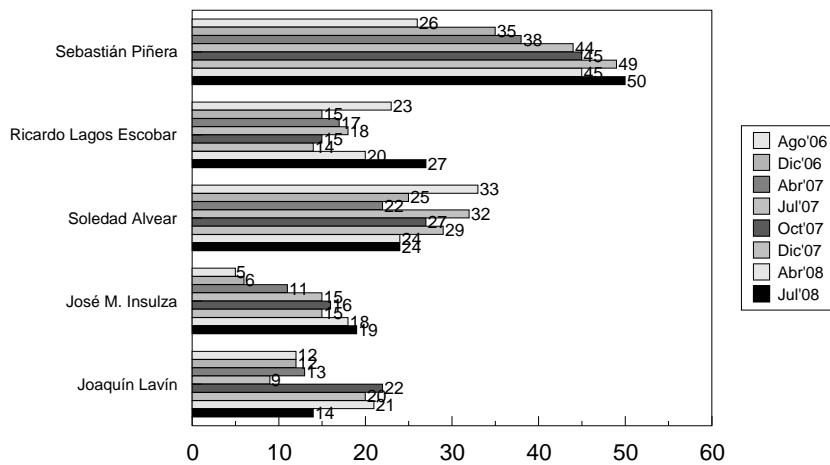
Pregunta con dos alternativas. Sólo respuestas aprueba.
Según hábitat



P. ¿Usted aprueba o no aprueba la gestión del gobierno que encabeza el Presidente Lagos/Bachelet?

Fuente: BARÓMETRO CERC, Julio de 2008

LOS CINCO POLÍTICOS CON MÁS FUTURO, 2006-2008



P. Considerando a todos los políticos, sin tomar en cuenta al Presidente de la República, nombreme a los cinco políticos que Ud. cree tienen más futuro en Chile. (Suma de Respuestas)

Fuente: BARÓMETRO CERC, Julio de 2008