

Centro de Estudios de la Realidad Contemporánea

**Obispo Salas 0254 of. 440 Providencia
Santiago Chile**



cerc

INFORME DE PRENSA ENCUESTA NACIONAL DICIEMBRE DE 2009

Principales Resultados

1. Hay una mejoría notable de la **imagen general del país**, pues un 60% cree que está progresando, un salto respecto del 2008, cuando sólo 30% lo creía, cae al 31% los que dicen que está estancado y apenas un 7%, que está en decadencia.

2. Hay un gran **optimismo respecto al futuro**, pues 64% mira el próximo año que esperanza, una mejoría de 23 puntos, y 33% lo mira con preocupación, una caída de la medición anterior, cuando lo creía un 56%.

3. Se confirma el **optimismo económico** que se dio en **OCTUBRE**, pues un 47% ve mejor la situación económica personal (diferencia entre mejor y peor), un aumento de cinco puntos, y un 43% piensa lo mismo de la economía del país.

•4. Acusación de espionaje del Perú contra Chile.

•Un 76% de los chilenos rechaza las acusaciones del espionaje formuladas por el gobierno del Perú contra el gobierno de Chile.

5. La construcción de las centrales hidroeléctricas en Aysén

- Una minoría de los chilenos apoya la construcción de las centrales, y una mayoría, casi la mitad, 46% rechaza este proyecto. El rechazo es mayor en los votantes de Arrate, 67%, y Enríquez-Ominami, 54%.

6. La huelga de los profesores.

- Una minoría, 29%, cree que no existe la deuda histórica de los profesores; una amplia mayoría, 76%, rechaza la huelga del Colegio de Profesores y la mitad de los encuestados, 53%, está de acuerdo que los profesores usen la huelga como un medio para conseguir que sus demandas sean acogidas.

•7. Memoria histórica del régimen militar.

- En los temas de **memoria histórica** se confirman resultados anteriores. Una amplia mayoría, 75%, cree que las altas autoridades civiles del gobierno militar tenían conocimiento que se violaban los derechos humanos y una ínfima minoría, 11%, cree que no sabían, habiendo un 14% que no sabe o no responde. Es levemente inferior a la media el porcentaje de votantes de Piñera que apoya la opinión mayoritaria, siendo muy superior en los votantes de los otros tres candidatos presidenciales. Hay diferencias entre los votantes de la UDI y RN, 51% y 65% creen que sabían.

- Una amplia mayoría de los encuestados, 73%, está de acuerdo con afirmación que los civiles que ocuparon cargos en el gobierno de Augusto Pinochet y actúan en política deben hacer un mea culpa por las violaciones a los derechos humanos cometidos. Sólo 14% piensa lo contrario. Los votantes de Piñera se alejan de esta postura, pues un 55% cree que deben hacer un mea culpa. Las opiniones por el mea culpa han aumentado en los votantes de la UDI desde el 2003, siendo ahora un 55%, frente al 48% de los de RN.

•8. Vigencia de la Concertación.

•Una minoría de los encuestados, 41% (suma alternativas “muy de acuerdo” y “acuerdo”), cree que la “la Concertación mantiene su vigencia como coalición de gobierno”, porcentaje que salta al 70% entre los votantes de Frei y al 69% entre los de Arrate, siendo compartido por la mitad de los votantes de Enríquez Ominami, 50% y apenas por un 28% entre los de Piñera.

•9. La aprobación del gobierno de la Presidenta Michelle Bachelet.

•Se mantiene la aprobación al gobierno, 74%, habiendo sido 71% en **OCTUBRE**, y un 19% no lo aprueba, similar a la medición anterior. Un 61% de los votantes de Piñera aprueba su gestión, siendo casi unánime entre los de Frei y altísimo en los votantes de los otros dos candidatos.

•10. La opinión sobre la presidenta Michelle Bachelet

•Un 75% tiene una buena opinión sobre la presidenta Bachelet (suma alternativas “muy buena” y “buena”), un aumento de siete puntos respecto de **OCTUBRE**, apenas un 20% tiene una opinión regular y 3%, mala opinión. Es el porcentaje más alto que se ha tenido desde 1990, con la excepción de **ABRIL 1995**, cuando Eduardo Frei había recién asumido el cargo de presidente y contaba con la simpatía de la oposición.

• La buena opinión de la presidenta Bachelet supera a la que se tiene sobre su gobierno, pues 68% tiene una buena opinión de éste, siete puntos menos. Es una tendencia que se ha mantenido a lo largo de los cuatro gobiernos democráticos, pues la opinión del gobierno ha estado debajo de la opinión del presidente.

• La opinión favorable acerca de la presidenta Bachelet se confirma con una pregunta que evalúa la opinión con el sistema de notas de 1 a 7, pues un 81% le pone una buena nota (5 a 7).

•11. Los cinco políticos con más futuro

•Se mantienen “los cinco políticos con más futuro” (pregunta **abierta**) en comparación a la encuesta de **OCTUBRE de 2009**, aunque hay variaciones en los resultados, pues cae Sebastián Piñera nueve puntos al 38%, manteniéndose en el primer lugar; Marco Enríquez-Ominami mantiene las menciones, 35%, ubicándose en segundo lugar; en tercer lugar, se encuentra el senador Eduardo Frei Ruiz-Tagle, conservando el apoyo, 18%; en cuarto lugar, está Andrés Velasco, ministro de Hacienda, quien mantiene el respaldo anterior, 14%, y en quinto lugar se encuentra Joaquín Lavín, 9%, el mismo porcentaje de la encuesta anterior.

La elección presidencial

- **12. Importancia de la campaña, la franja y los debates televisivos**

- Casi la mitad de los encuestados da importancia para informarse para votar (suma alternativas “mucho” y “bastante”) a la campaña electoral, a la franja y a los debates televisivos, pues un 47%, un 44% y 47% consideran ha servido bastante para ello.

- **13. Franja televisiva.**

- Un 63% dice haber visto la franja televisiva.
- Hay una evaluación crítica de la calidad de la franja, pues casi la mitad de los encuestados no tiene opinión y los votantes de tres de los cuatro candidatos son críticos de su franja, especialmente de la de Frei, pues sólo un 32% de los votantes la califica como la mejor, bastante por debajo la calificación que hacen los votantes de Enríquez Ominami de su franja, 42% y los de Piñera, 53%.

Los de Arrate son los más elogiosos de su franja, pues un 61% la considera como la mejor.

- **14. Imagen de los candidatos presidenciales**

- Un 34% está de acuerdo con la frase “Jorge Arrate ha sido el mejor candidato de la izquierda en los últimos 20 años”, que salta al 70% entre sus votantes;
- Un 56% cree que Enríquez Ominami “no tiene experiencia para ser presidente”, opinión rechazada por sus votantes, apenas 18% lo cree;
- La mitad de los encuestados, 49%, está de acuerdo con la afirmación que Sebastián Piñera “tiene un conflicto de interés entre su condición de político y empresario”, que cae al 25% entre sus votantes;
- Una minoría, 32%, cree que Eduardo Frei “es un buen candidato presidencial”, que salta al 82% entre sus votantes.

La elección presidencial

- **15. Las propuestas de los candidatos presidenciales**

- Sebastián Piñera supera a todos los candidatos en la calidad de sus propuestas, con porcentajes cercanos a la mitad de los encuestados –disminuir la delincuencia, el desempleo y lograr crecimiento económico- y con menores porcentajes en mejorar la calidad de la educación -43%- y disminuir las desigualdades, 40%.

- **16. Candidato que mejor representa sus ideas**

- Ante la pregunta por el “candidato que mejor representa sus ideas”, los resultados son los siguientes: un 54% menciona a Piñera; 20% a Frei, 15% a Enríquez-Ominami y 8% a Arrate.
- Los de Arrate son los más elogiosos de su franja, pues un 61% la considera como la mejor.

- **17. Quien le gustaría fuera presidente.**

- En la pregunta **abierta** “quién le gustaría fuera el próximo Presidente de la República”, Sebastián Piñera sube cinco puntos al 45% en las preferencias que recibió en **OCTUBRE de 2009**; Eduardo Frei Ruiz-Tagle se mantiene con un 18%; Marco Enríquez-Ominami se mantiene, 17% y Jorge Arrate duplica sus menciones al 6%, habiendo 4% que responde ninguno, 4% dan otras respuestas y 10% no sabe o no responde.
- Los votantes de cada candidato adhiere a éste en una amplísima mayoría

La elección presidencial

- **18. Imagen de triunfo: quien cree será el próximo presidente**
- Sebastián Piñera se mantiene con la mayoría de las menciones, 56%, tres puntos más que en OCTUBRE; también se mantiene Eduardo Frei Ruiz-Tagle, con 22%, Enríquez-Ominami conserva la imagen de la última medición, 8%, Jorge Arrate tiene 1%. Hay un alto porcentaje que no responde, 12%.
- Los votantes de cada candidato opinan que será presidente, especialmente los de Piñera, 94%, aunque es alto entre los de Frei, 72% y bajo en los de Enríquez-Ominami, 42%.
- **19. Candidato por el cual no votaría nunca**
- Un 29% de los encuestados no votaría nunca por Sebastián Piñera, similar a la encuesta anterior; un 28% no votaría nunca por Eduardo Frei, cinco puntos menos; 23% no votaría por Jorge Arrate, un aumento de cinco puntos y 7% no lo haría por Enríquez-Ominami, similar a la encuesta anterior.
- Un 78% de los votantes de Arrate nunca votarían por Piñera, siendo sólo 12% en el caso de Frei.

29% de los votantes de Enríquez-Ominami no votaría nunca por Frei.

La elección presidencial

- **20. Predicción del resultado de la primera vuelta**
- El votante toma en cuenta factores de mediano y largo plazo al emitir el voto. Revisando los resultados de la encuesta, así como las tendencias del electorado y la opinión pública y sobre los votos válidamente emitidos, los resultados serían ser los siguientes:
- **Piñera: 44.1%;**
- **Frei: 31%**
- **Enríquez-Ominami: 17,7%**
- **Arrate 7,2%**
- Esta predicción se formula con el análisis de los resultados de la pregunta por quién votará en primera vuelta. Esta encuesta se terminó de hacer 10 días antes de las elecciones. Los resultados se dan a conocer dos días antes que el juez Alejandro Madrid procesara a seis personas por su responsabilidad en la muerte del ex presidente Eduardo Frei Montalva (1964-1970), que calificó de homicidio.

La elección presidencial

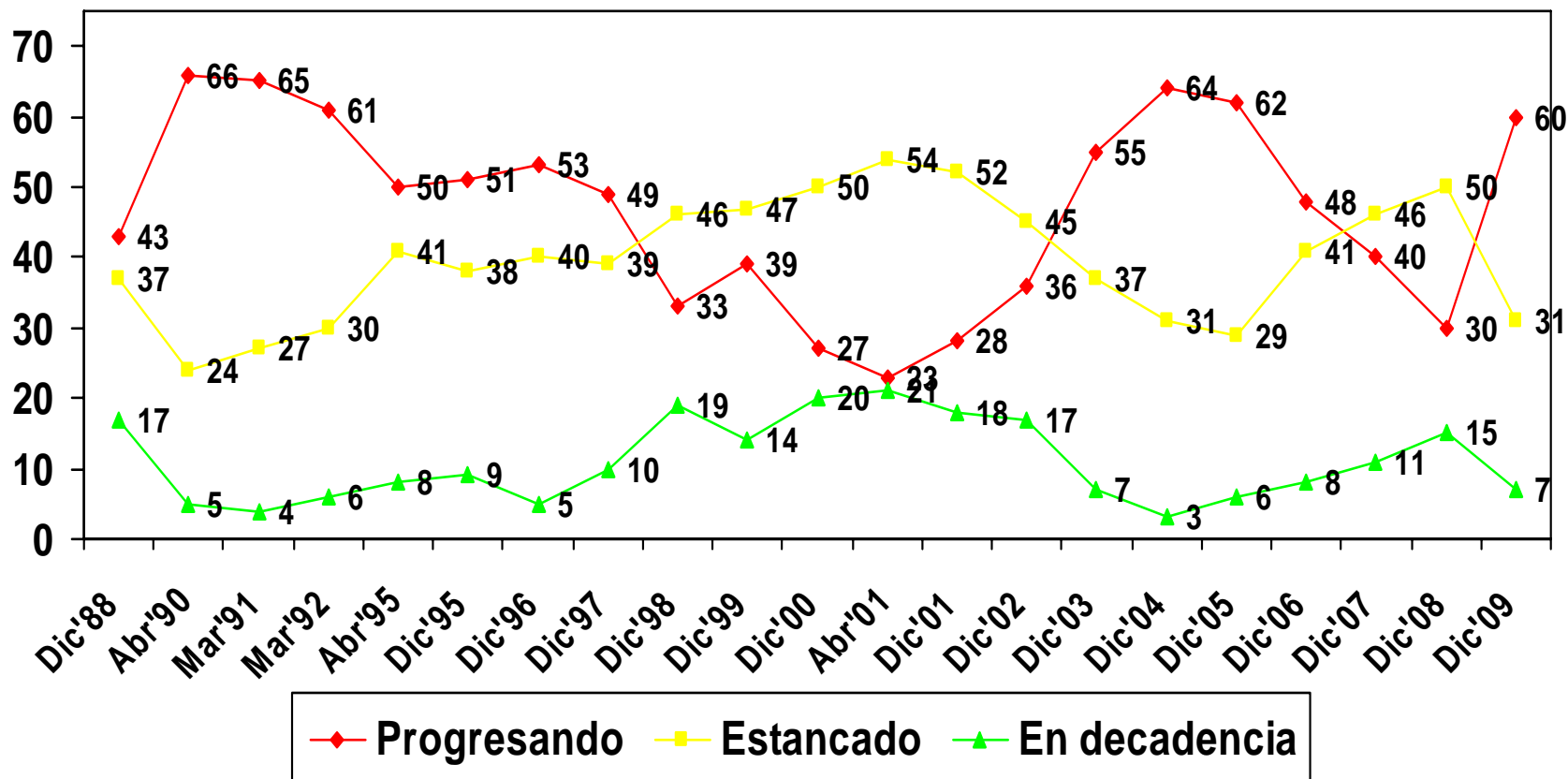
- **21. Quien pasará a segunda vuelta.**

- Un 46% considera que Eduardo Frei pasará a segunda vuelta y un 38% piensa que lo hará Enríquez Ominami.
- Los votantes de Frei están más convencidos que los del joven diputado que pasará a segunda vuelta, 87% y 74% respectivamente.
- Un 64% de los votantes de Arrate piensan que Frei pasa a segunda vuelta y un 30%, Enriquez-Ominami.

- **22. Votación en segunda vuelta.**

- En una segunda vuelta, entre Sebastián Piñera y Eduardo Frei, Piñera se mantienen los resultados de OCTUBRE: Piñera recibe 49% y Frei, 32%, que retiene desde hace casi un año. Un 8% dice no votaría y 11% no sabe o no responde.
- Un 50% de los votantes de Enríquez-Ominami apoyaría a Frei en segunda vuelta y un 23% votaría por Piñera.
- En una segunda vuelta, entre Sebastián Piñera y Marco Enríquez-Ominami, el candidato de la Alianza recibe 47% de las menciones, similar a la encuesta anterior, y Enríquez-Ominami, 35%, sin cambios. Un 9% no votaría y 9% no sabe o no responde.
- Un 61% de los votantes de Frei apoyaría a Enríquez-Ominami, sólo 12% apoyaría a Piñera.

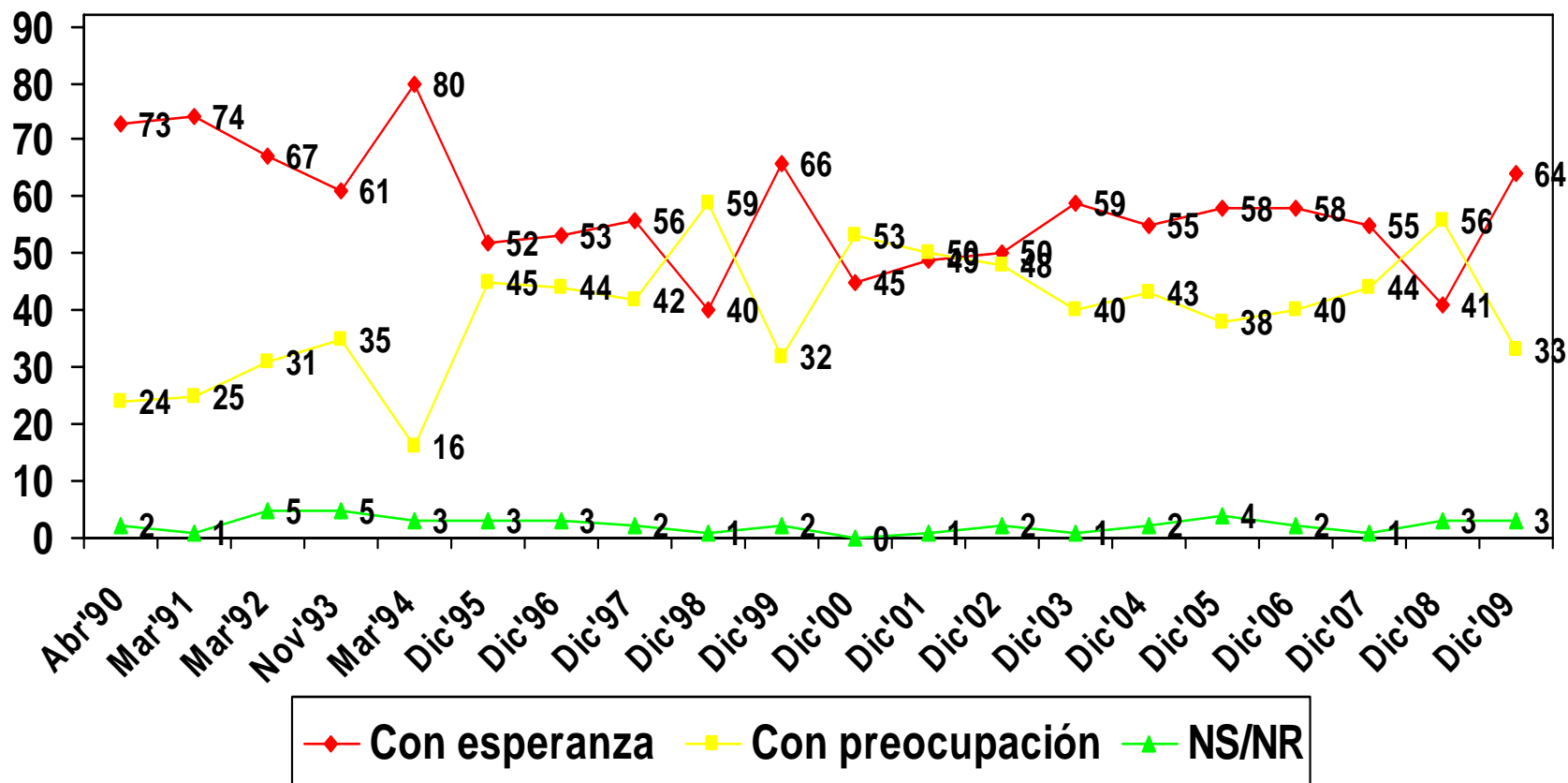
IMAGEN DE LA EVOLUCIÓN GENERAL DEL PAÍS, 1988-2009.



P: ¿Diría Ud. que este país está progresando, está estancado o está en decadencia?

Fuente: BARÓMETRO CERC, Diciembre de 2009.

PERSPECTIVAS PARA EL AÑO QUE SE INICIA, 1990-2009

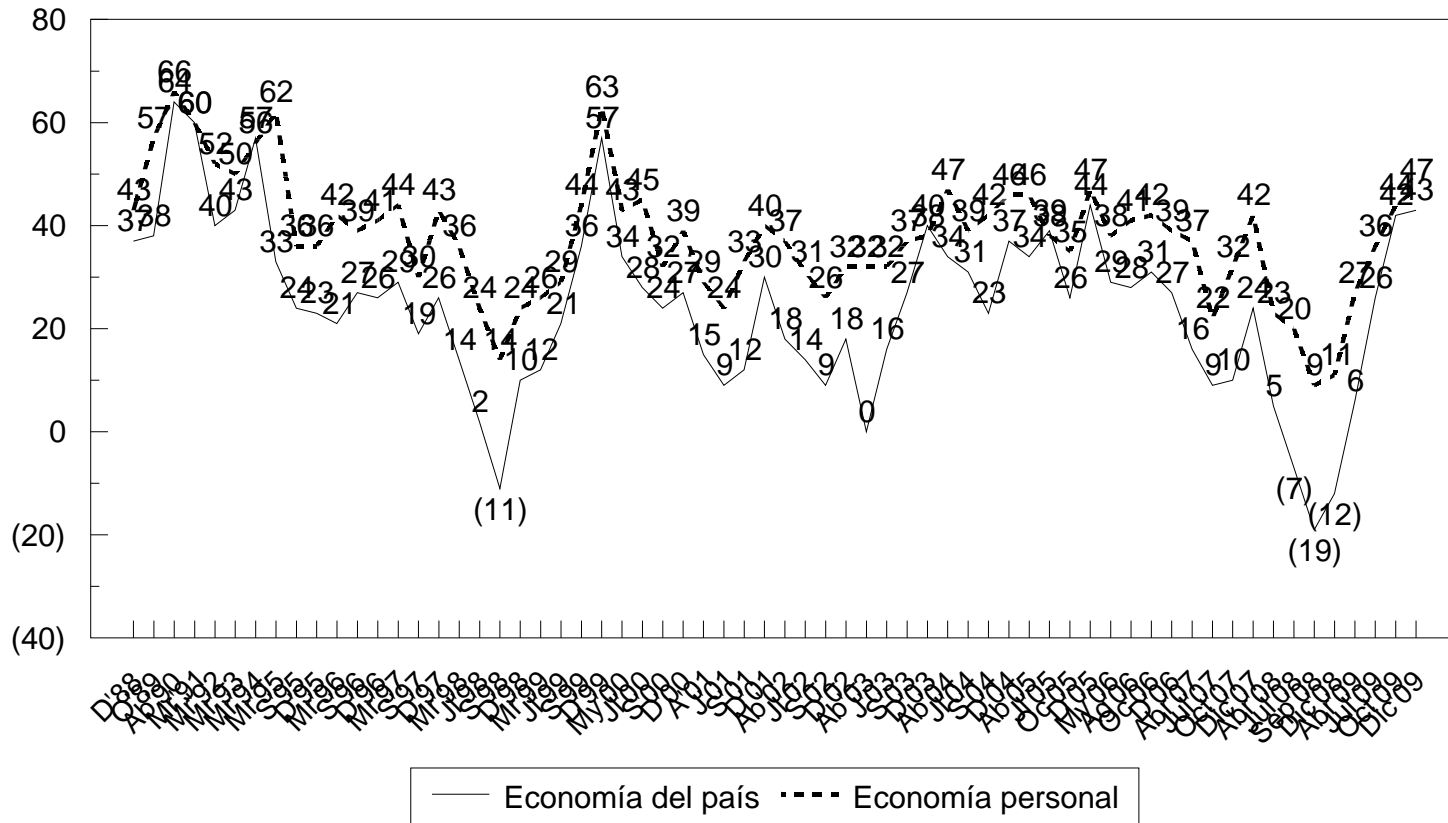


P: Ahora que termina el 2009, ¿mira Ud. el próximo año con esperanza o con preocupación?

Fuente: BARÓMETRO CERC, Diciembre de 2009.



LA SITUACIÓN ECONÓMICA FUTURA DEL PAÍS Y PERSONAL, 1988-2009. Diferencia entre mejor y peor.



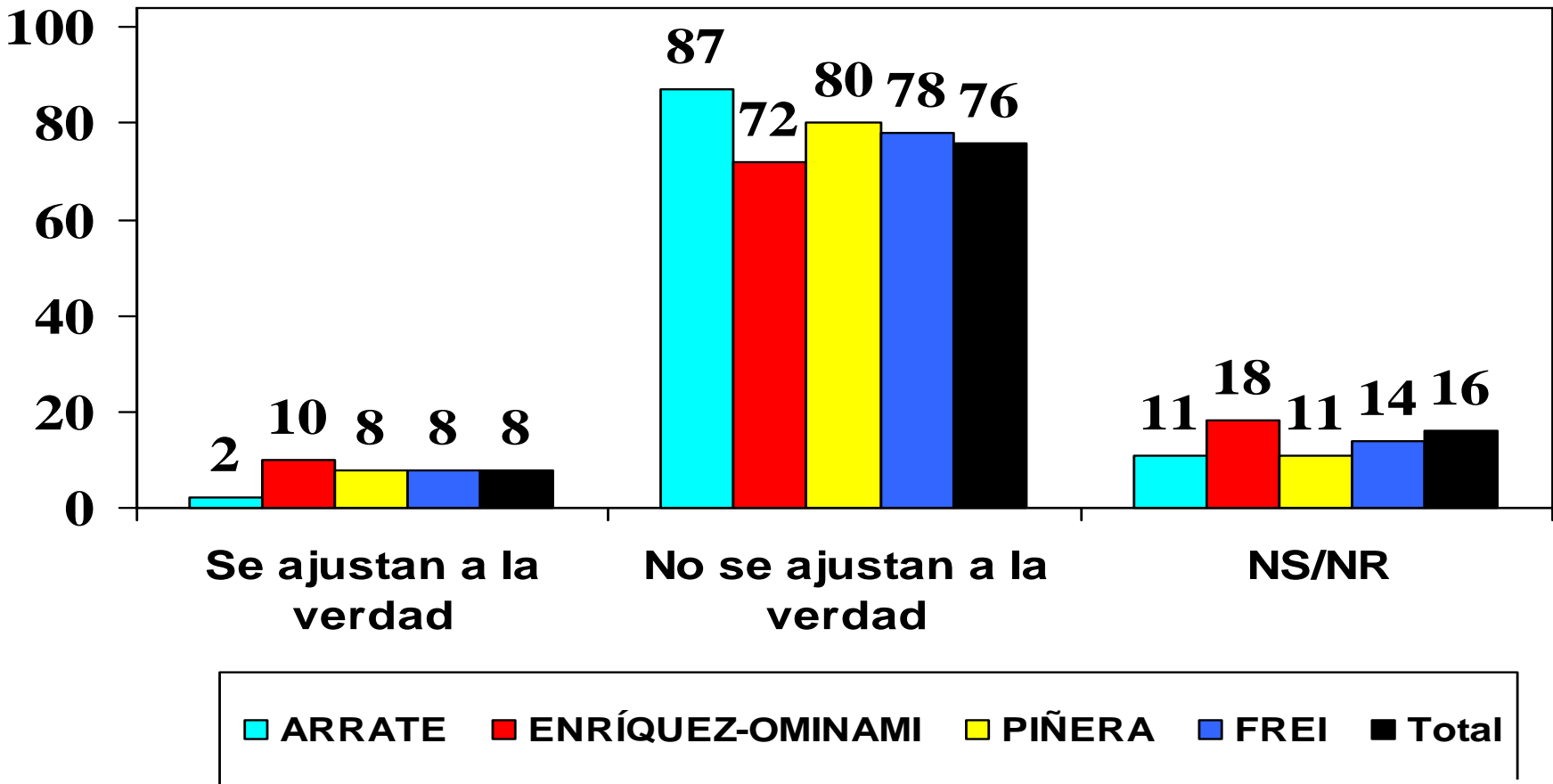
P: Y en los próximos años, ¿piensa que, en general, la situación económica del país y personal será mejor, igual o peor que ahora?

Fuente: BARÓMETRO CERC, Diciembre de 2009



ACUSACIÓN CONTRA CHILE DEL GOBIERNO

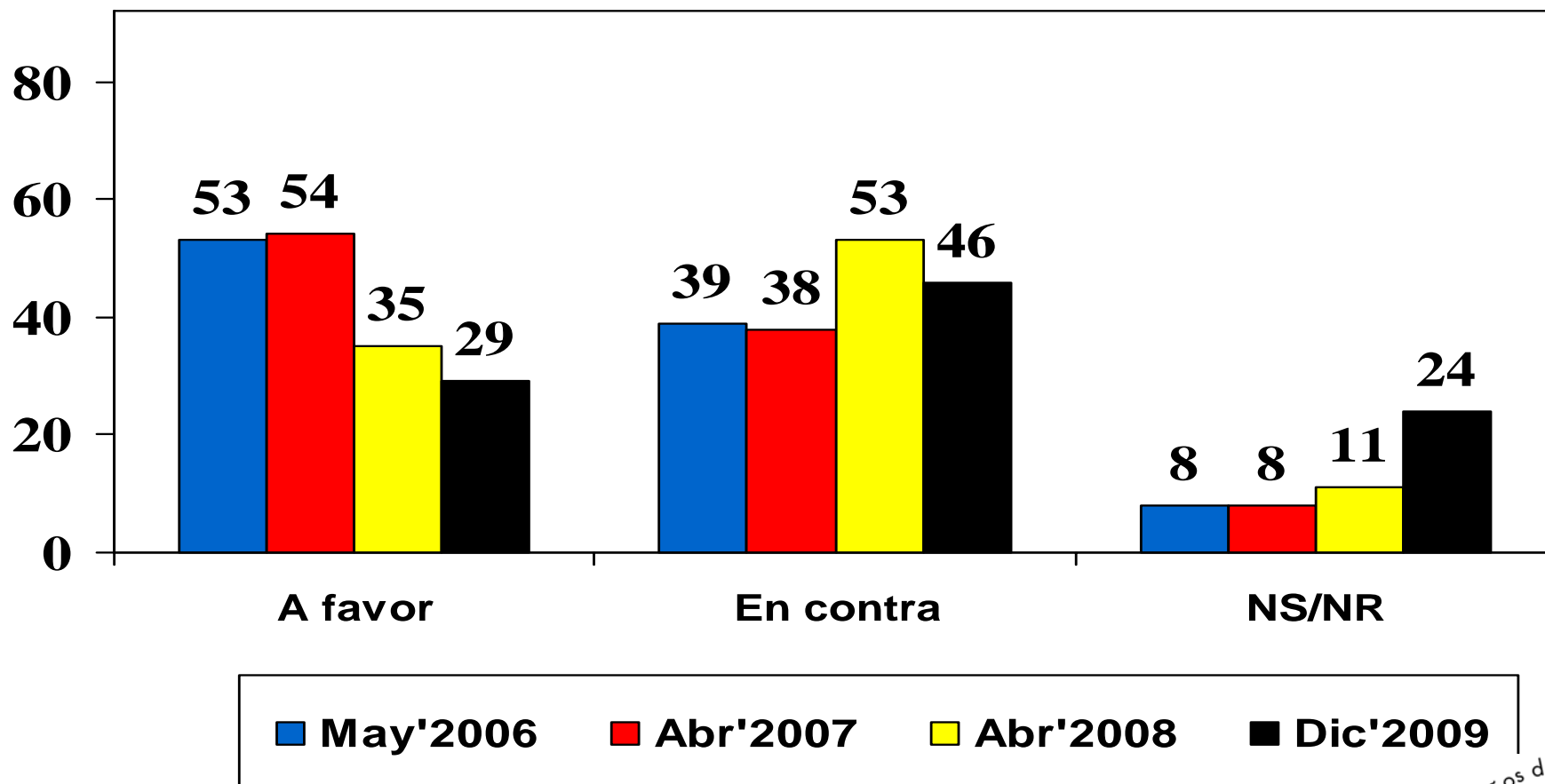
PERUANO POR ESPIONAJE, por voto presidencial.



P. El presidente del Perú, Alan García, ha acusado a Chile de espiar sus instalaciones militares. ¿Cree Ud. que las acusaciones del presidente del Perú se ajustan a la verdad o cree Ud. que no se ajustan a la verdad?

Fuente: BARÓMETRO CERC, Diciembre de 2009.

APOYO A LA CONSTRUCCIÓN CENTRALES HIDROELECTRICAS EN AYSÉN. 2006-2009.

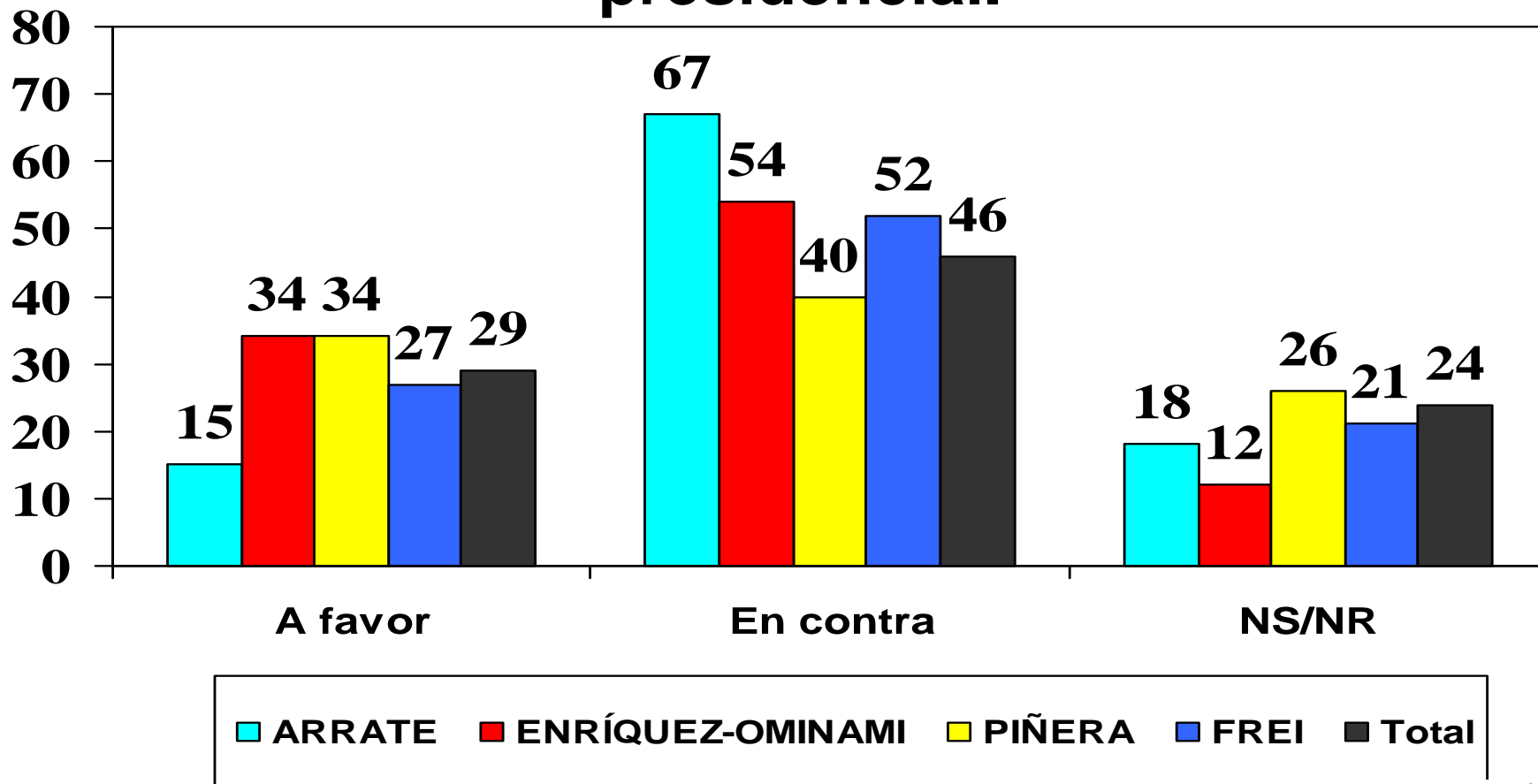


P. ¿Está Ud. a favor o en contra de la construcción de las centrales hidroeléctricas?

*En 2006, 2007 y 2008 respondieron sólo a quienes conocían el proyecto.

Fuente: BARÓMETRO CERC, Diciembre de 2009.

APOYO A LA CONSTRUCCIÓN CENTRALES HIDROELECTRICAS EN AYSÉN, por voto presidencial.



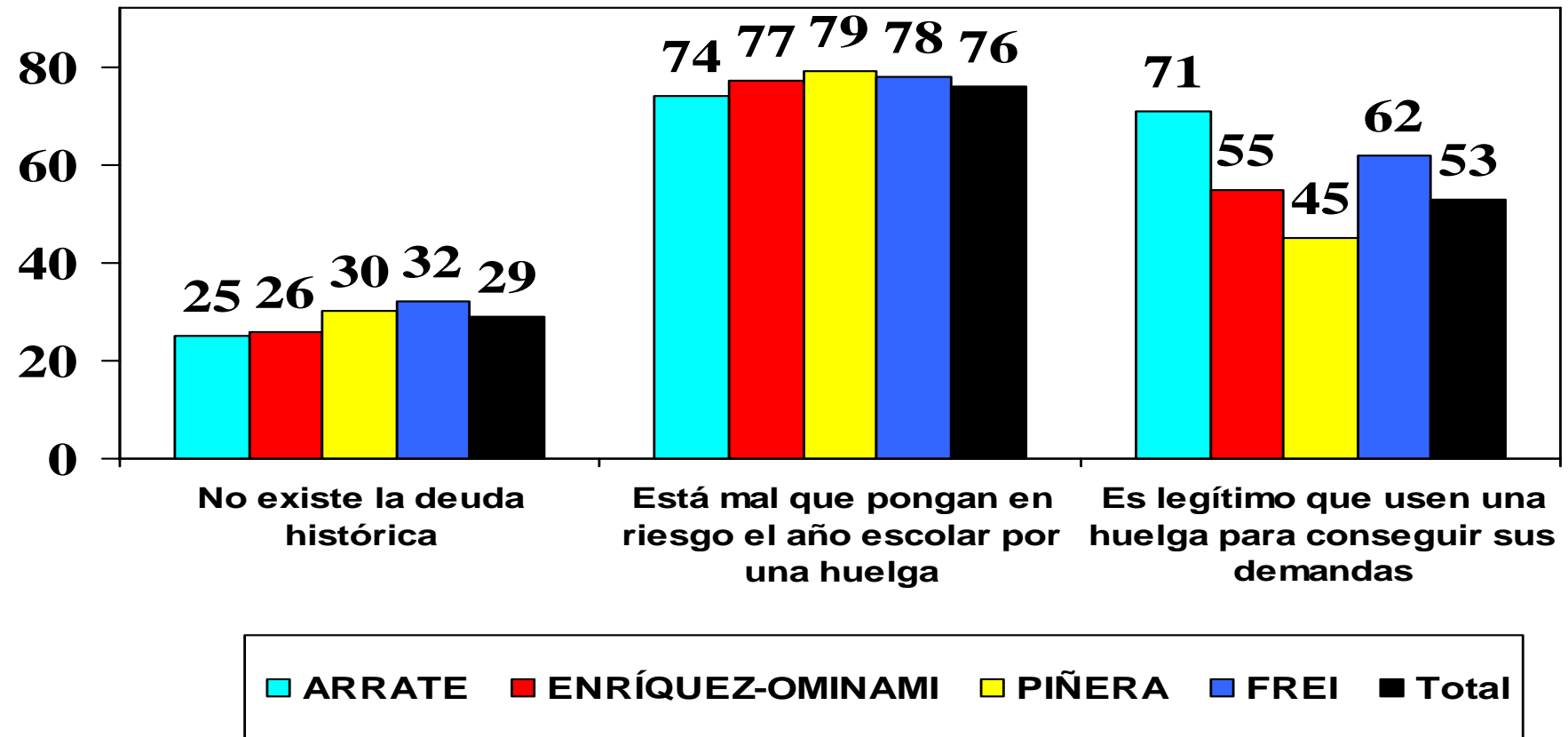
P. ¿Está Ud. a favor o en contra de la construcción de las centrales hidroeléctricas?

Fuente: BARÓMETRO CERC, Diciembre de 2009



LA HUELGA DE LOS PROFESORES Y LA DEUDA HISTÓRICA, por voto presidencial.

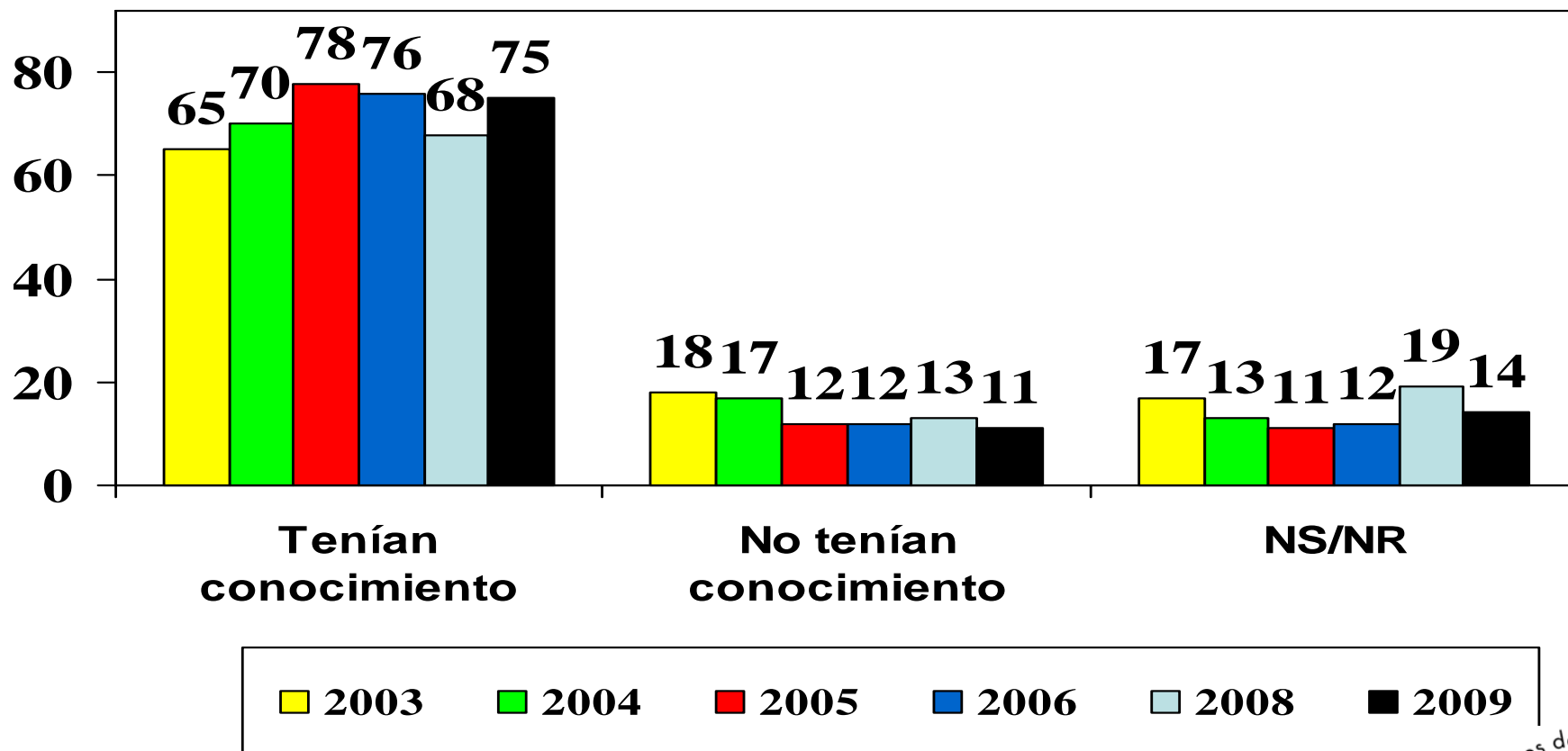
Sólo respuestas de acuerdo*.



P. ¿Está Ud. "muy de acuerdo", "de acuerdo", en desacuerdo" o "muy en desacuerdo" con cada una de las frases que le voy a leer. * Suma de respuestas "muy de acuerdo" y "de acuerdo".

Fuente: BARÓMETRO CERC, Diciembre de 2009

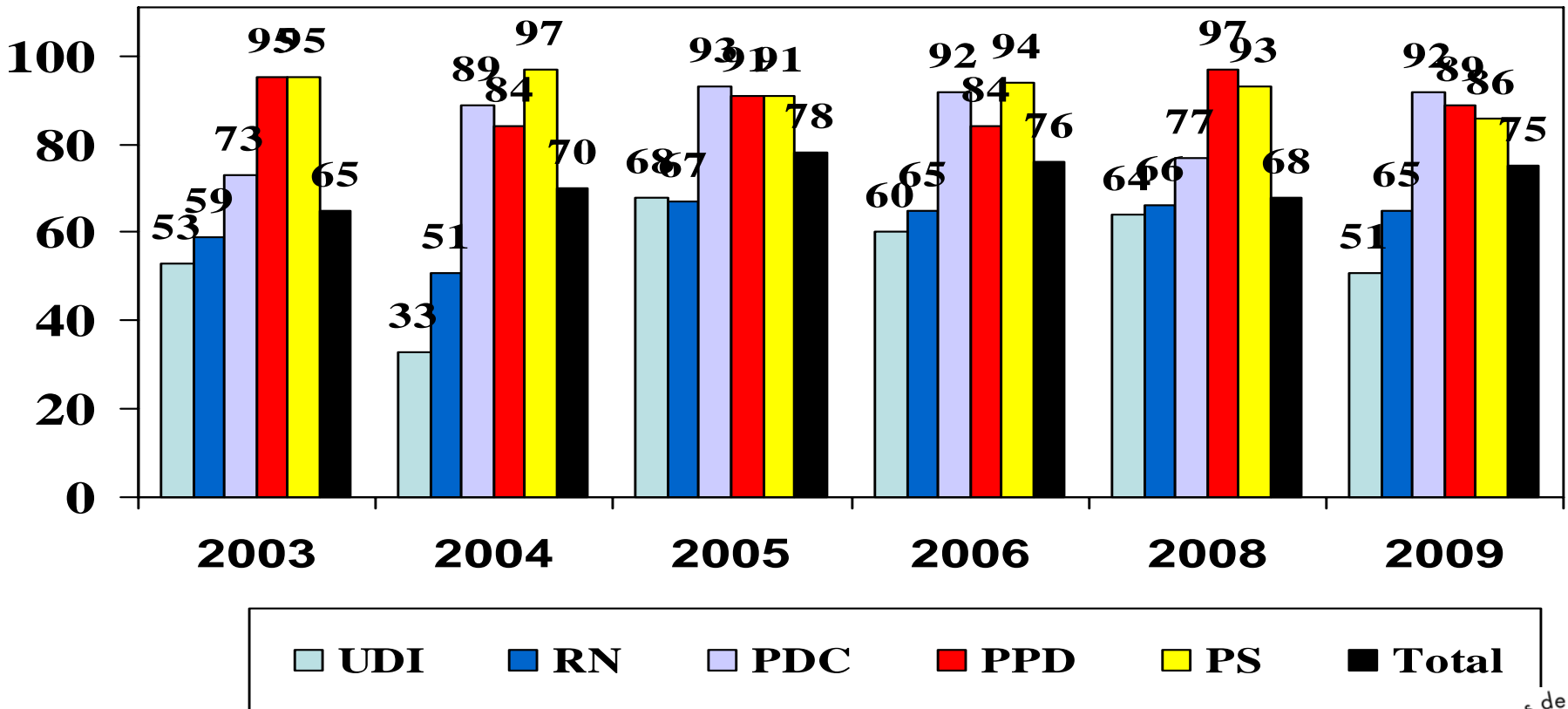
CONOCIMIENTO DE LAS AUTORIDADES CIVILES DE LAS VIOLACIONES A LOS DERECHOS HUMANOS, 2003-2009.



P. ¿Cree usted que las altas autoridades civiles del gobierno militar tenían conocimiento que se violaban los derechos humanos o no tenían conocimiento?

Fuente: BARÓMETRO CERC, Diciembre de 2009.

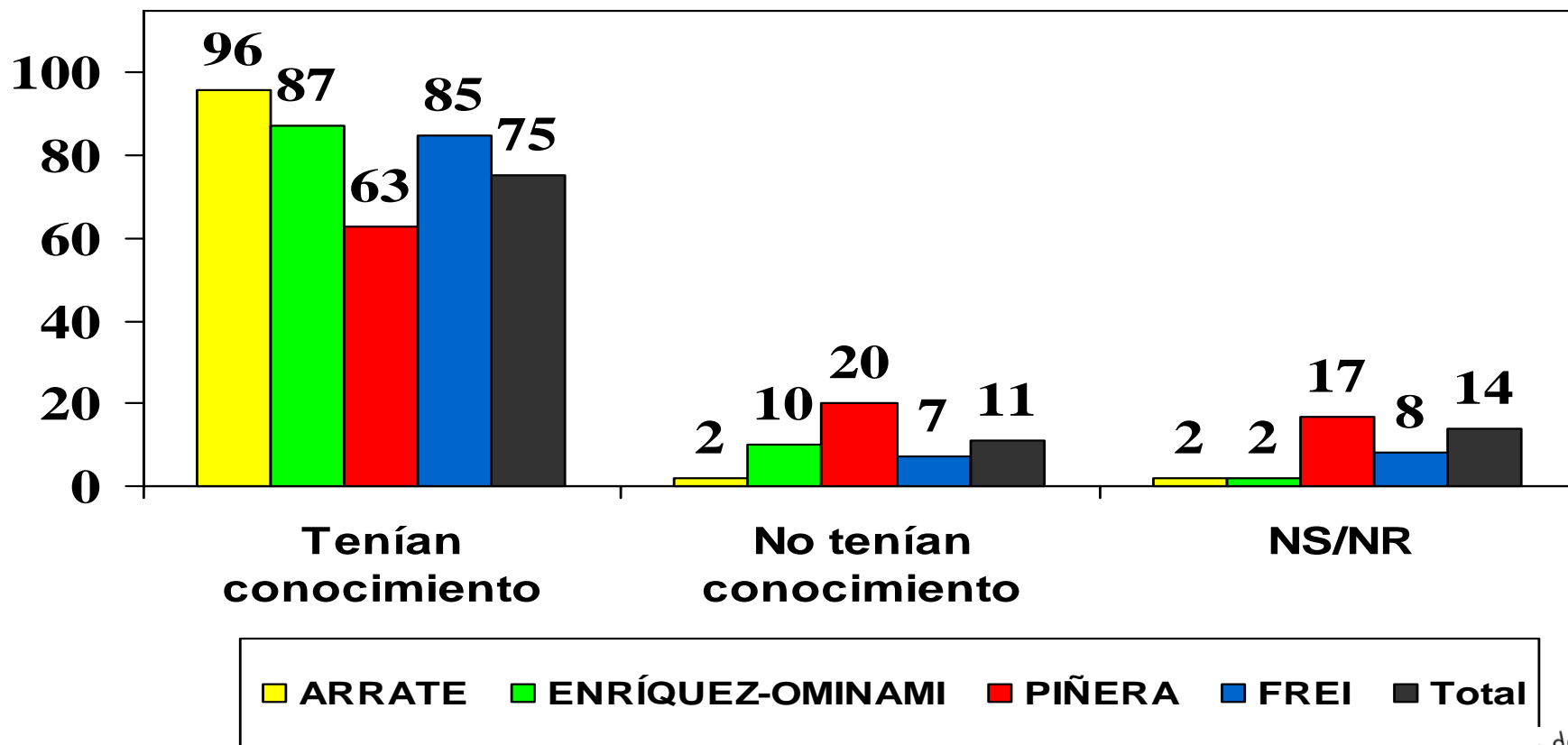
CONOCIMIENTO DE LAS AUTORIDADES CIVILES DE LAS VIOLACIONES A LOS DDHH. Sólo respuestas "Tenían conocimiento", por intención de voto. 2003-2009.



P. ¿Cree usted que las altas autoridades civiles del gobierno militar tenían conocimiento que se violaban los derechos humanos o no tenían conocimiento?

Fuente: BARÓMETRO CERC, Diciembre de 2009.

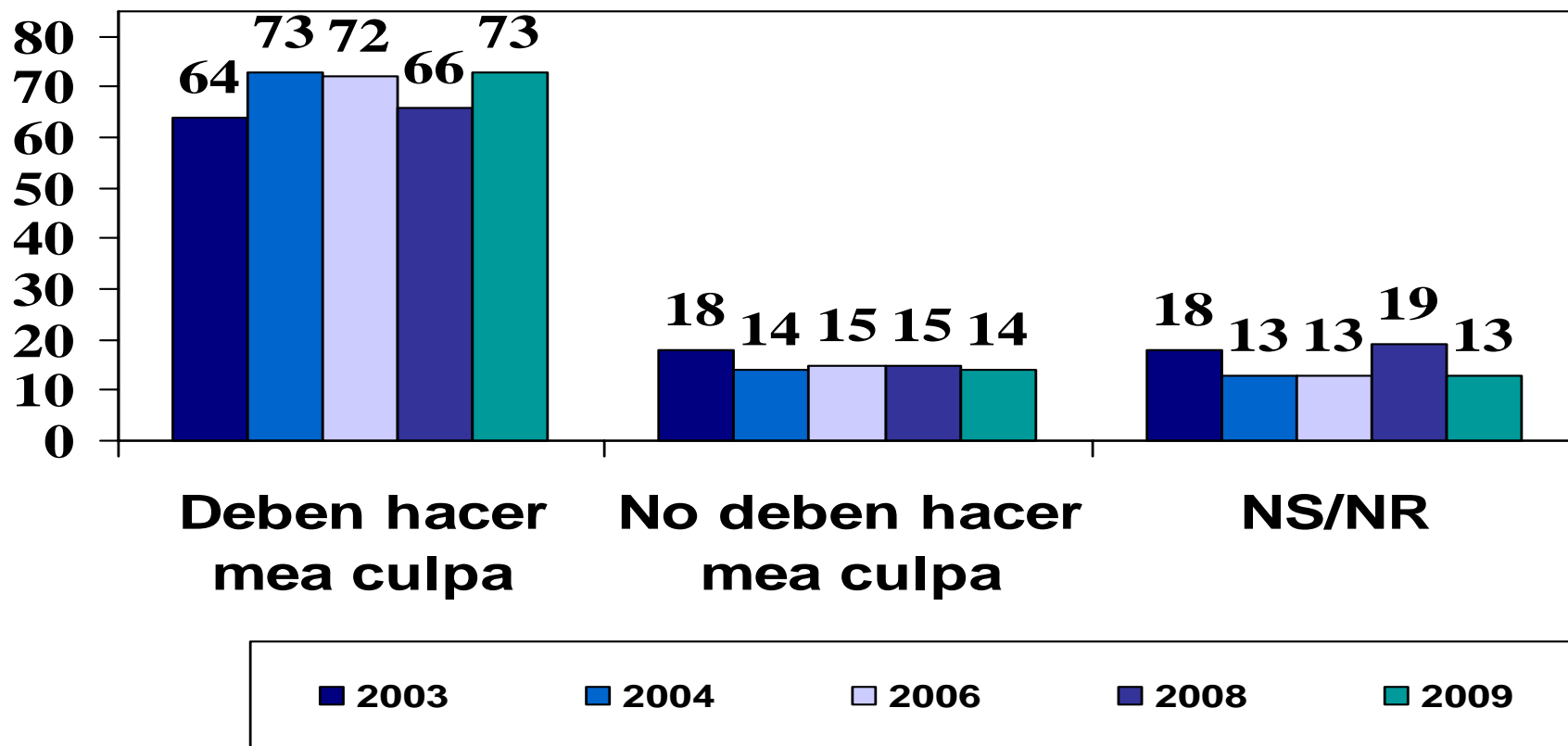
CONOCIMIENTO DE LAS AUTORIDADES CIVILES DE LAS VIOLACIONES A LOS DDHH, por voto presidencial.



P. ¿Cree usted que las altas autoridades civiles del gobierno militar tenían conocimiento que se violaban los derechos humanos o no tenían conocimiento?

Fuente: BARÓMETRO CERC, Diciembre de 2009.

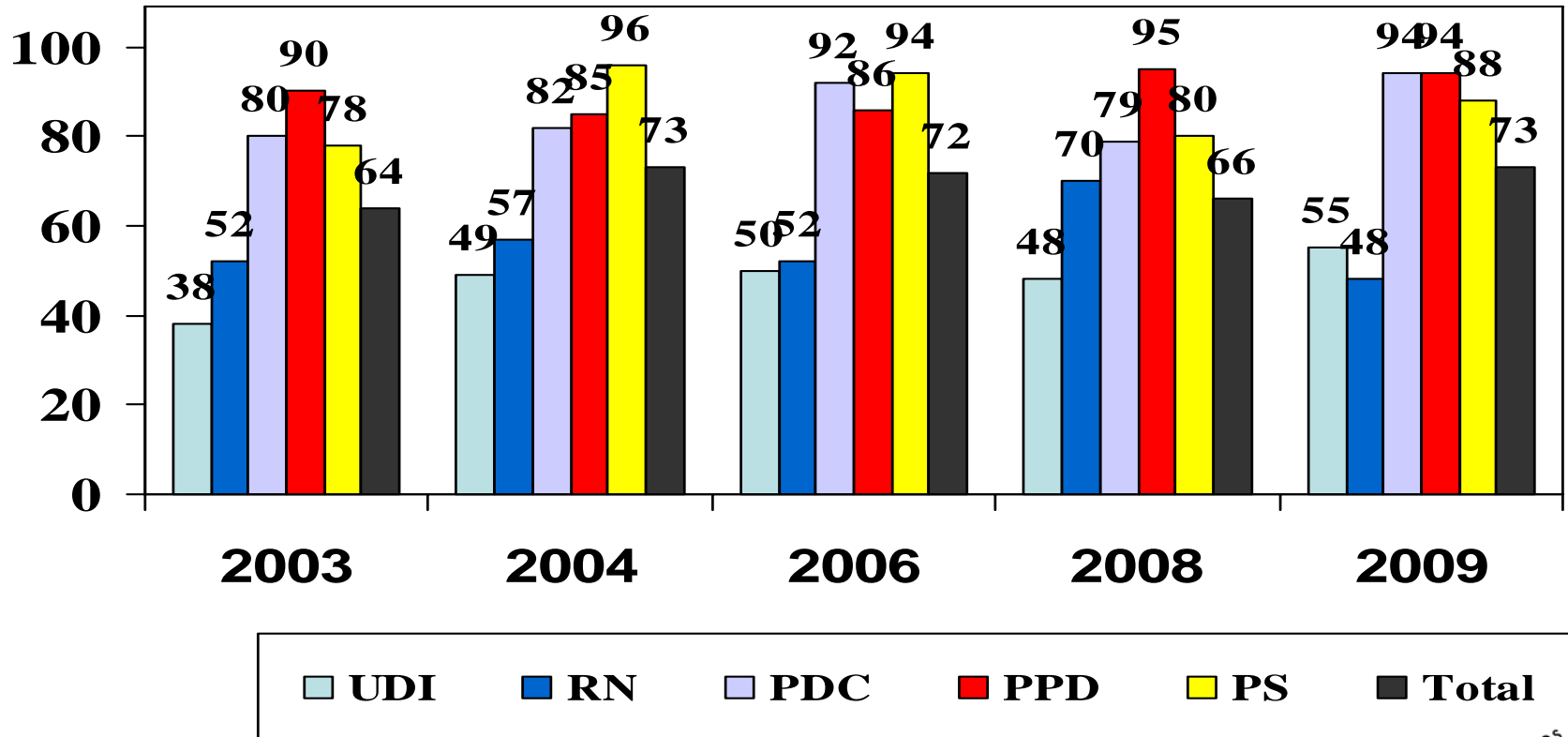
EL MEA CULPA DE CIVILES QUE PARTICIPARON EN EL GOBIERNO DEL GRAL. PINOCHET, 2003-2009



P. ¿Cree Ud. que los civiles que ocuparon cargos en el gobierno del general Pinochet y que actúan en política hoy deberían hacer un mea culpa por las violaciones a los derechos humanos o no deben hacer un mea culpa?

Fuente: BARÓMETRO CERC, Diciembre de 2009.

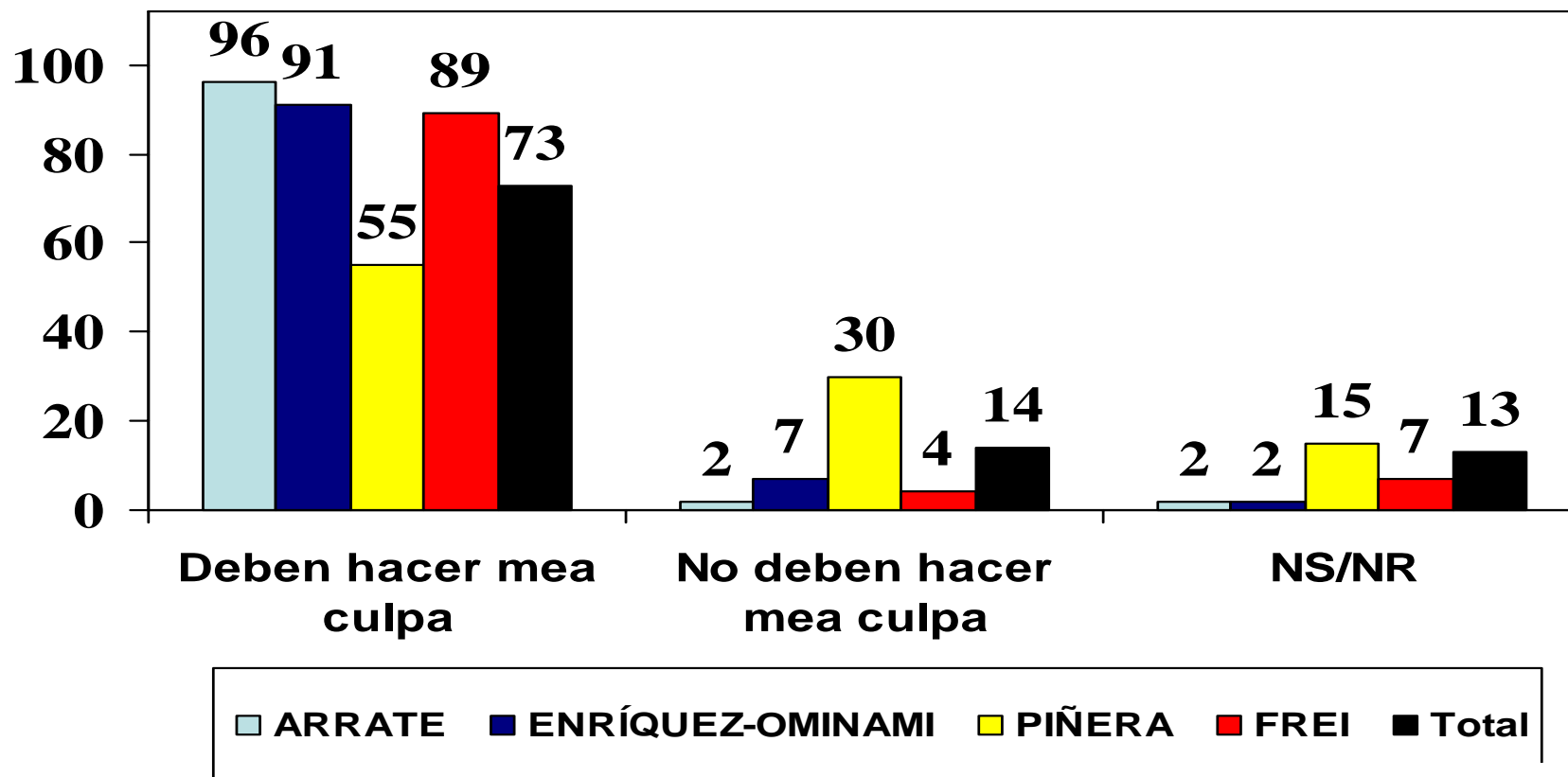
EL MEA CULPA DE CIVILES QUE PARTICIPARON EN EL GOBIERNO DEL GRAL. PINOCHET. Sólo respuestas "Deben hacer un mea culpa", por intención de voto. 2003-2009.



P. ¿Cree Ud. que los civiles que ocuparon cargos en el gobierno del general Pinochet y que actúan en política hoy deberían hacer un mea culpa por las violaciones a los derechos humanos o no deben hacer un mea culpa?

Fuente: BARÓMETRO CERC, Diciembre de 2009.

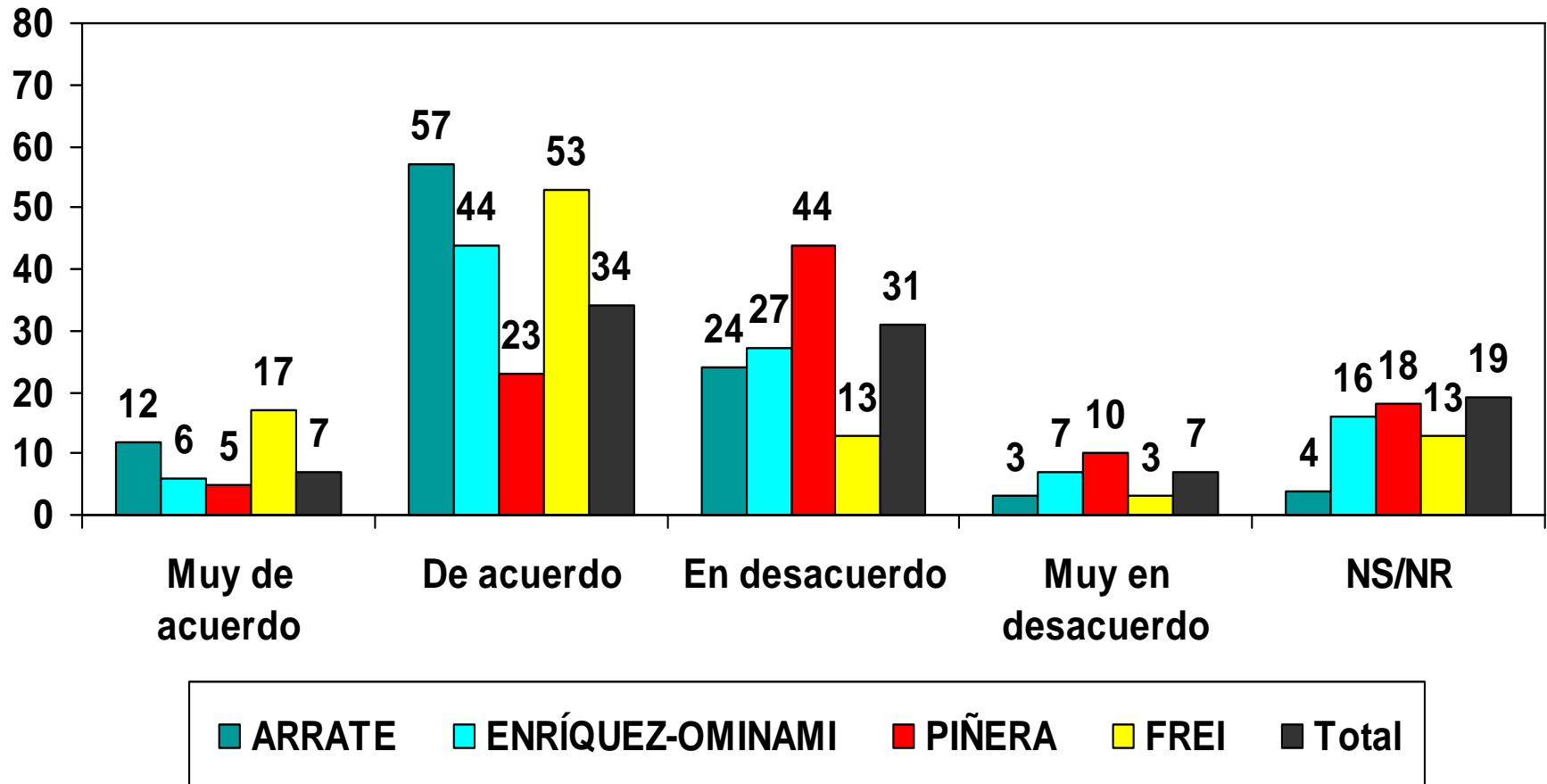
EL MEA CULPA DE CIVILES QUE PARTICIPARON EN EL GOBIERNO DEL GRAL. PINOCHET, por voto presidencial.



P. ¿Cree Ud. que los civiles que ocuparon cargos en el gobierno del general Pinochet y que actúan en política hoy debieran hacer un mea culpa por las violaciones a los derechos humanos o no deben hacer un mea culpa?

Fuente: BARÓMETRO CERC, Diciembre de 2009.

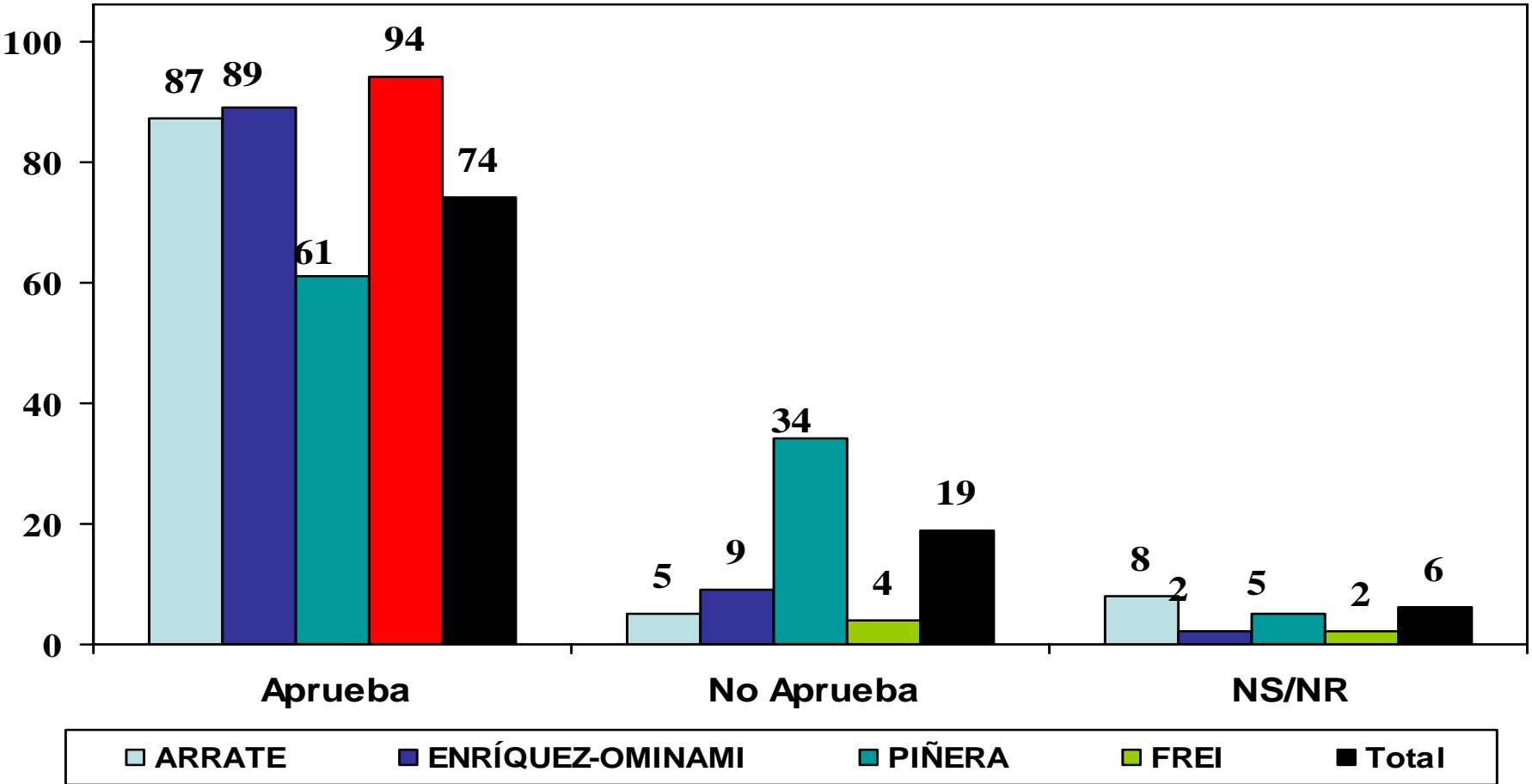
VIGENCIA DE LA CONCERTACIÓN, por voto presidencial



P. Quisiera que me diga, para cada una de las frases que le leeré, si está muy de acuerdo (1), de acuerdo (2), en desacuerdo (3), o muy en desacuerdo (4): “La Concertación mantiene su vigencia como coalición de gobierno”

Fuente: BARÓMETROS CERC, Diciembre de 2009

APROBACIÓN DEL GOBIERNO, por voto presidencial.

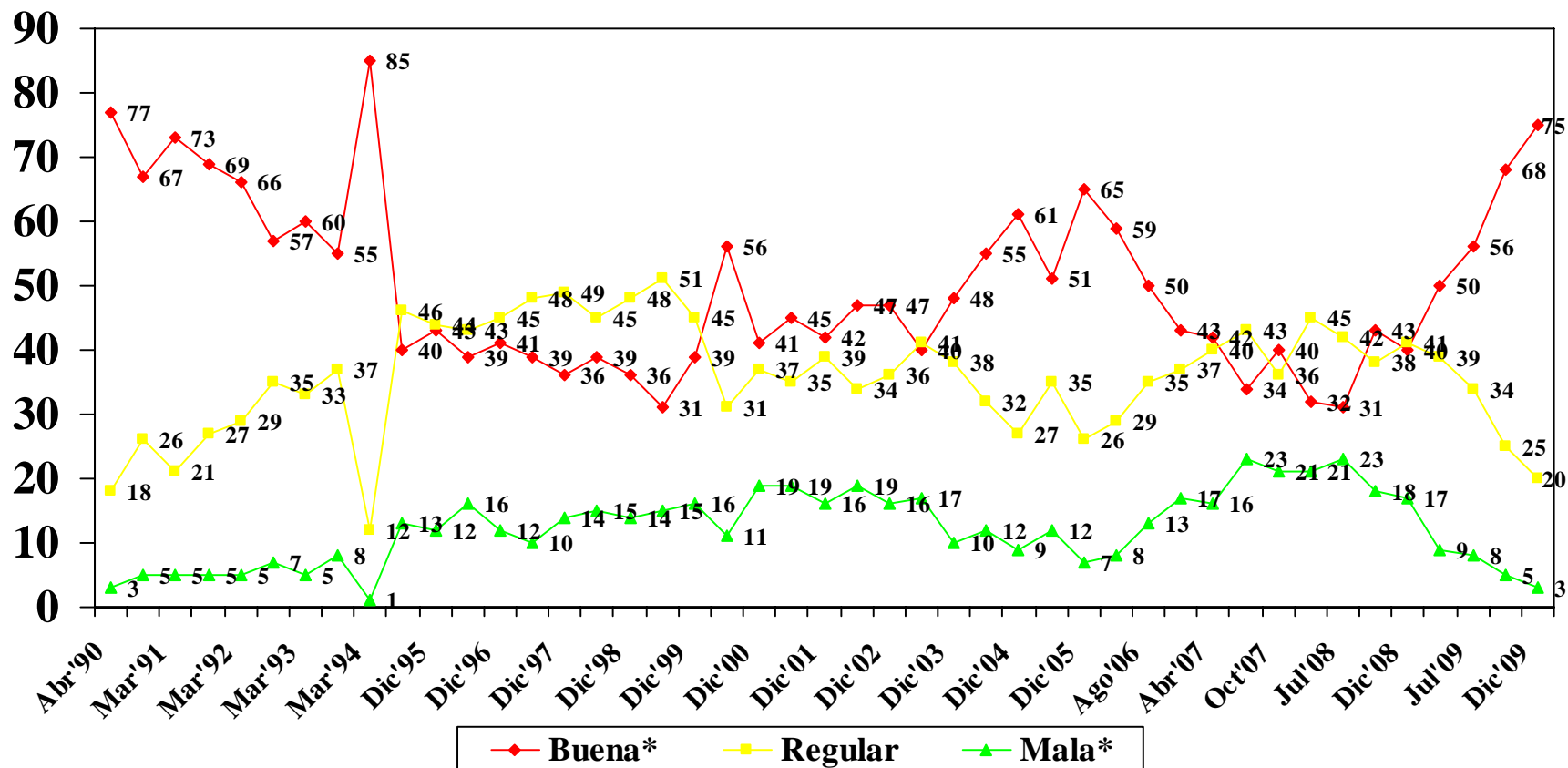


P. ¿Usted aprueba o no aprueba la gestión del gobierno que encabeza el Presidente Aylwin/Frei/Lagos/Bachelet?

Fuente: BARÓMETRO CERC, Diciembre de 2009



LA OPINION SOBRE EL PRESIDENTE, 1990-2009



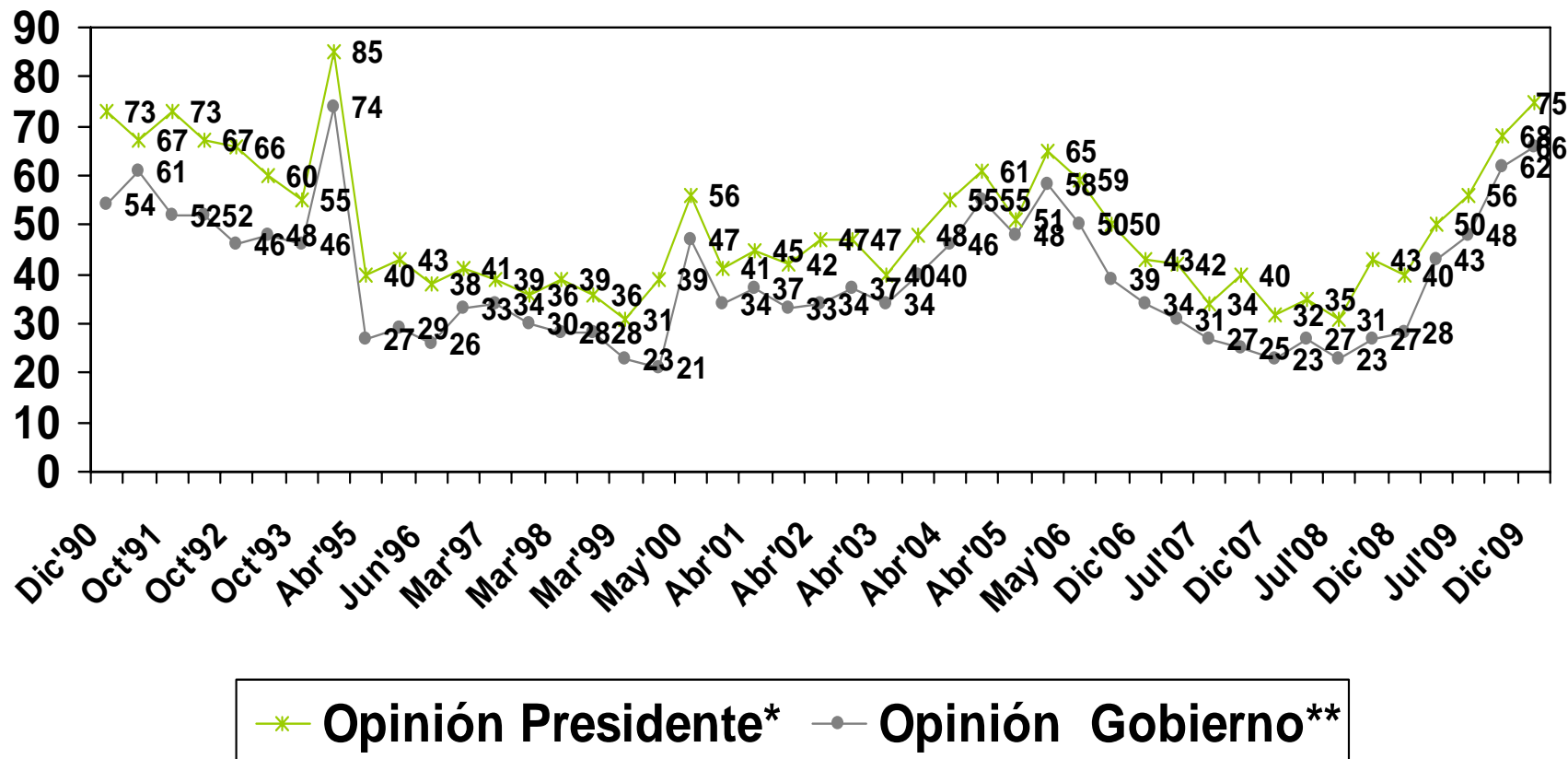
P: ¿Me gustaría saber cuál es su opinión sobre el presidente Patricio Aylwin/Eduardo Frei Rulz-Tagle/Ricardo Lagos/Michelle Bachelet?

*Suma de buena y muy buena; mala y mala.

Fuente: BARÓMETRO CERC, Diciembre de 2009.



LA OPINION SOBRE EL PRESIDENTE Y SOBRE EL GOBIERNO, 1990-2009.



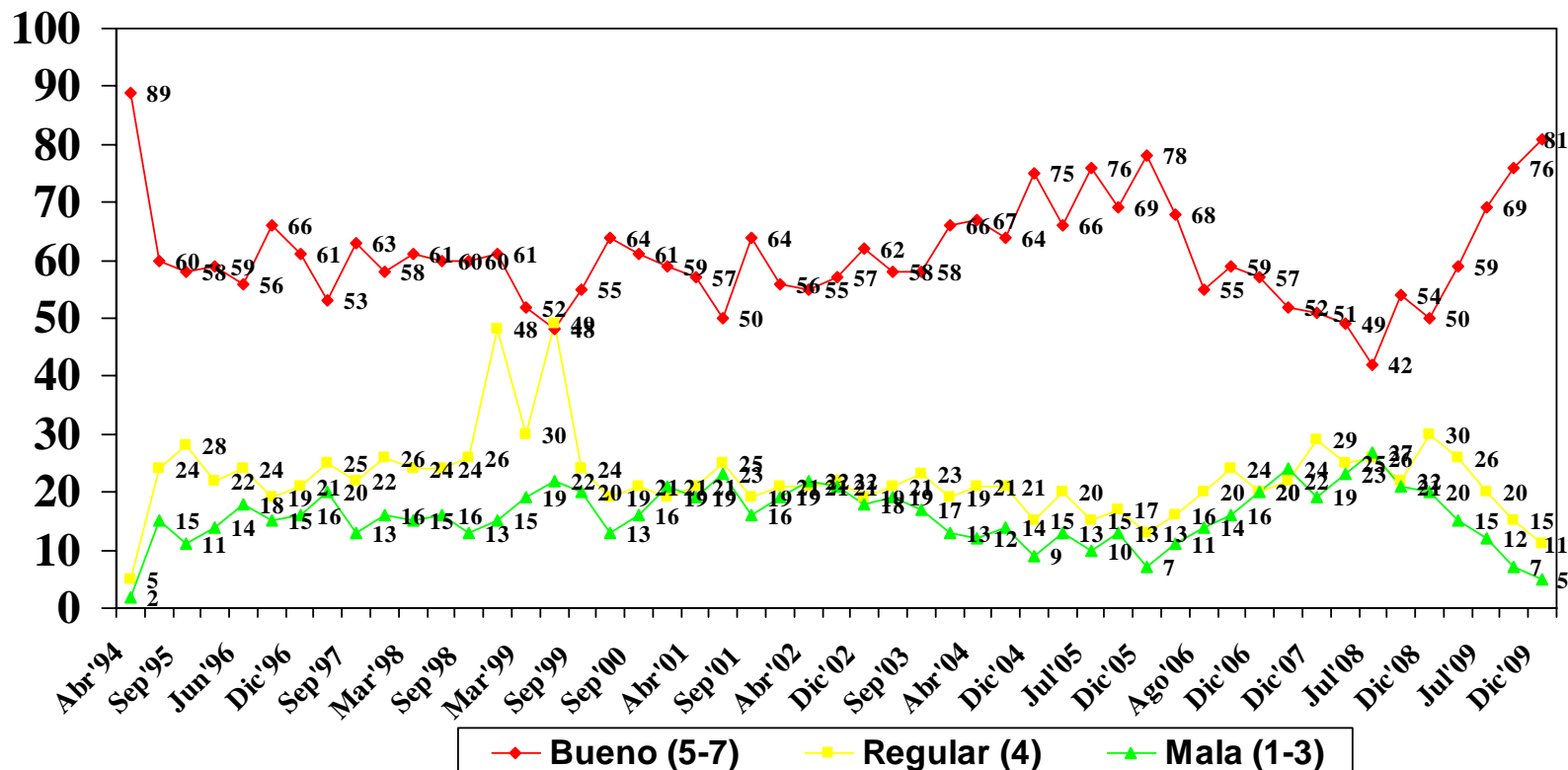
P: Me gustaría saber cuál es su opinión sobre el presidente P. Aylwin / E. Frei Ruiz-Tagle / R. Lagos/ M. Bachelet. Completar pregunta con alternativas *Suma de buena y muy buena

P: Queremos conocer su opinión sobre el Gobierno de P. Aylwin / E. Frei-Ruiz Tagle / R. Lagos/ M. Bachelet. Tomando en cuenta todo lo que ha hecho en estas semanas, ¿cómo diría que se ha desempeñado?. Completar pregunta con alternativas **Se sumaron "Muy bien y bien"

Fuente: BARÓMETRO CERC, Diciembre de 2009



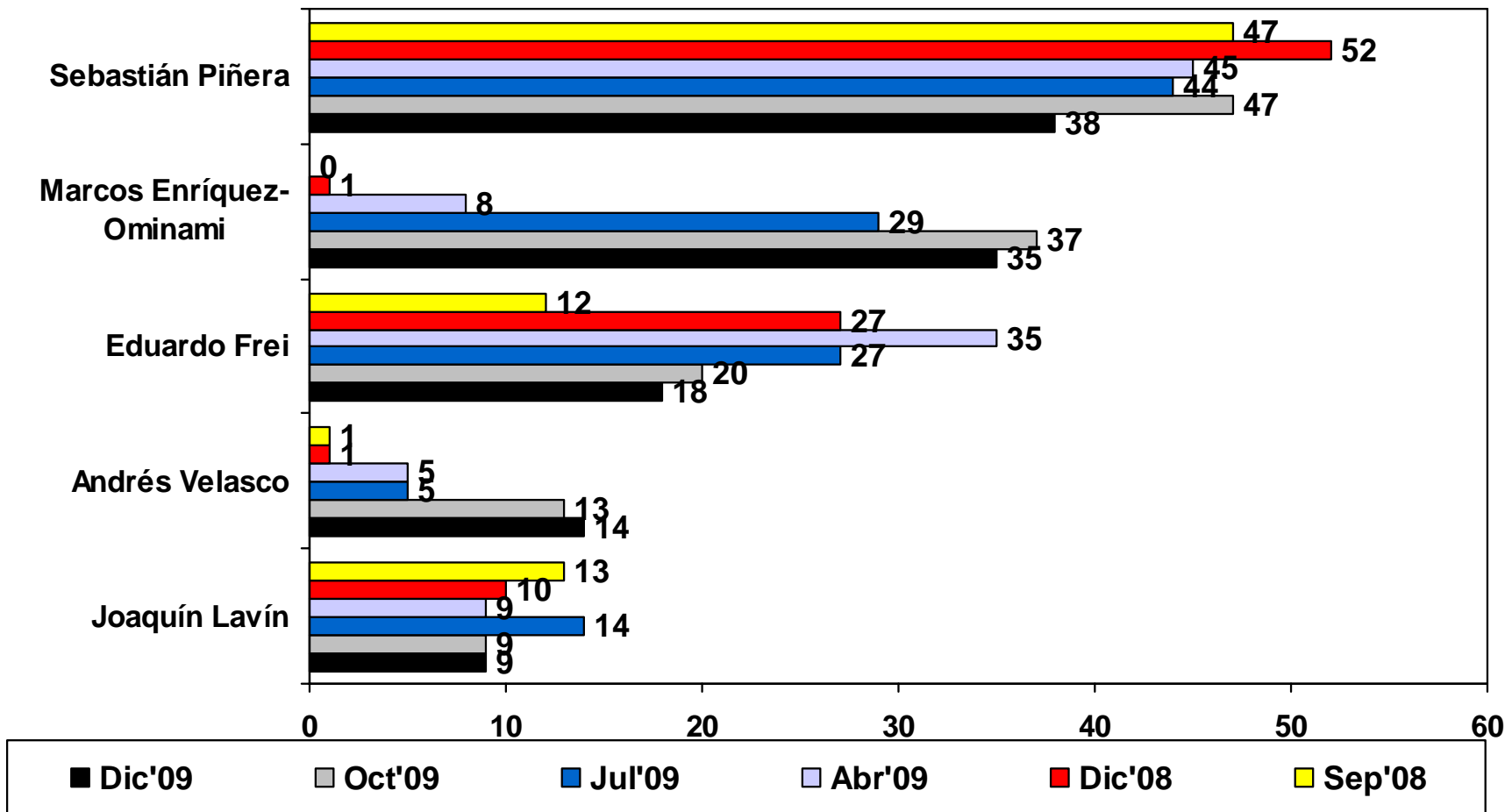
LA EVALUACIÓN DEL PRESIDENTE POR EL SISTEMA DE NOTAS, 1994-2009



P.: "A continuación nos gustaría conocer su opinión sobre el Presidente E. Frei/R. Lagos/ M. Bachelet, poniéndole nota de 1 a 7, siendo 1 "muy malo" y 7 "muy bueno"? ¿Qué nota le colocaría Ud.?"

Fuente: BARÓMETRO CERC, Diciembre de 2009.

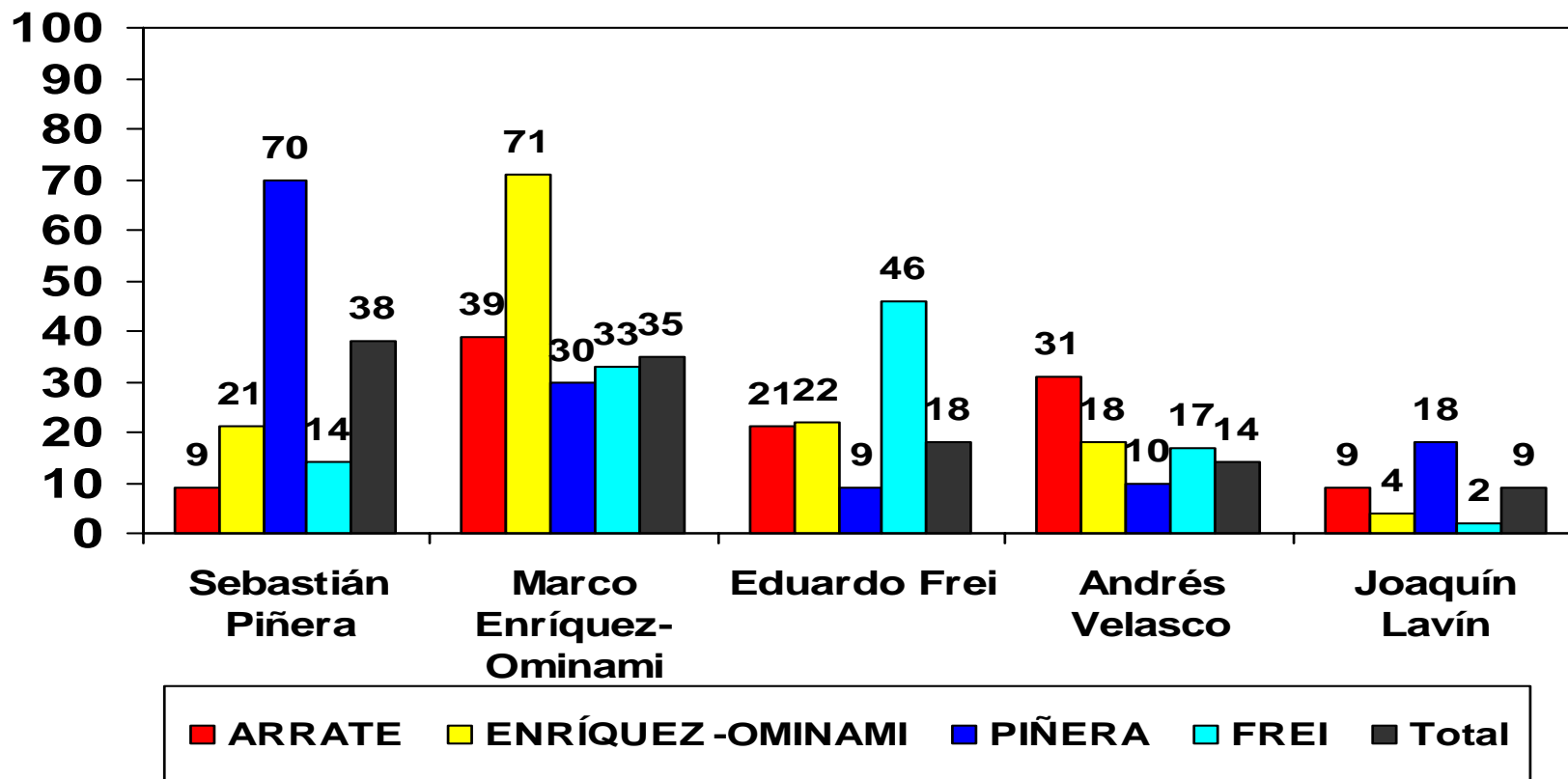
LOS CINCO POLÍTICOS CON MÁS FUTURO, 2008-2009



P. Considerando a todos los políticos, sin tomar en cuenta al Presidente de la República, nombreme a los cinco políticos que Ud. cree tienen más futuro en Chile. (Respuesta Múltiple)

Fuente: BARÓMETRO CERC, Diciembre de 2009

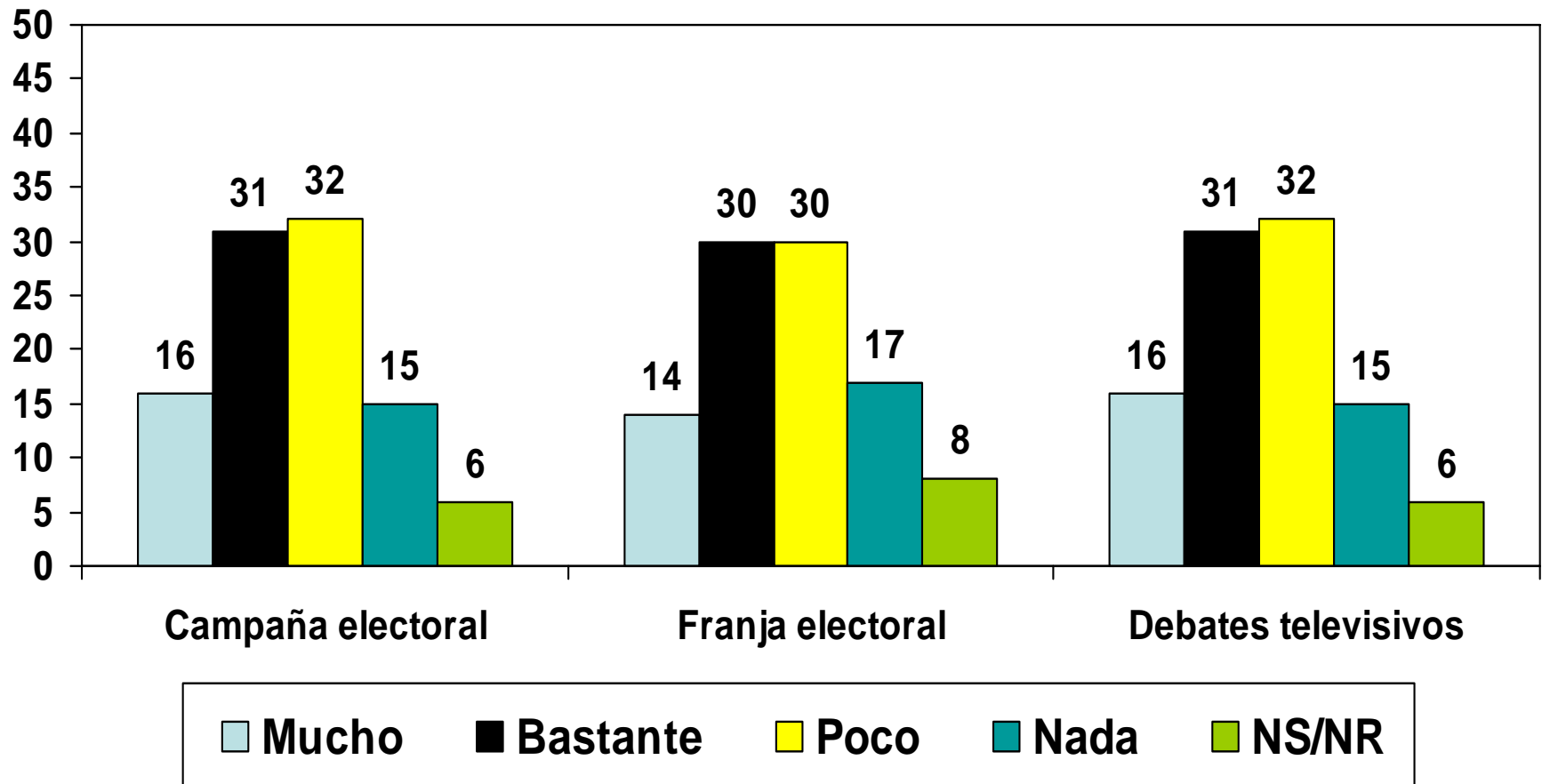
LOS CINCO POLÍTICOS CON MÁS FUTURO, por voto presidencial.



P. Considerando a todos los políticos, sin tomar en cuenta al Presidente de la República, nombreme a los cinco políticos que Ud. cree tienen más futuro en Chile. (Respuesta Múltiple)

Fuente: BARÓMETRO CERC, Diciembre de 2009.

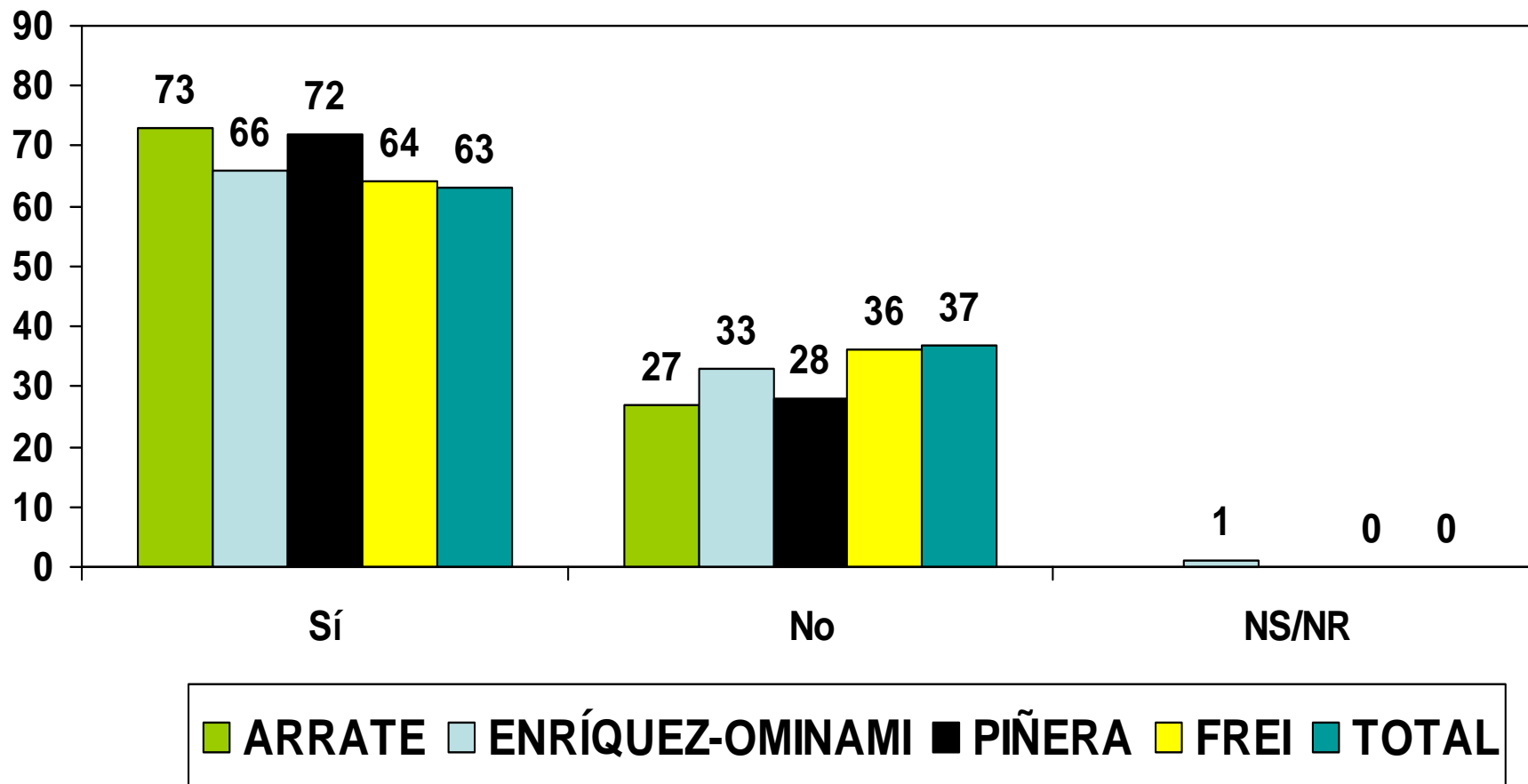
IMPORTANCIA EN LA DECISIÓN DE VOTO



P. ¿Sirve la actual campaña electoral para que la gente como Ud. pueda tomar una decisión informada por su preferencia electoral? Diría Ud. que la campaña sirve...¿Y la franja electoral ¿Y los debates televisivos?

Fuente: BARÓMETRO CERC, Diciembre de 2009

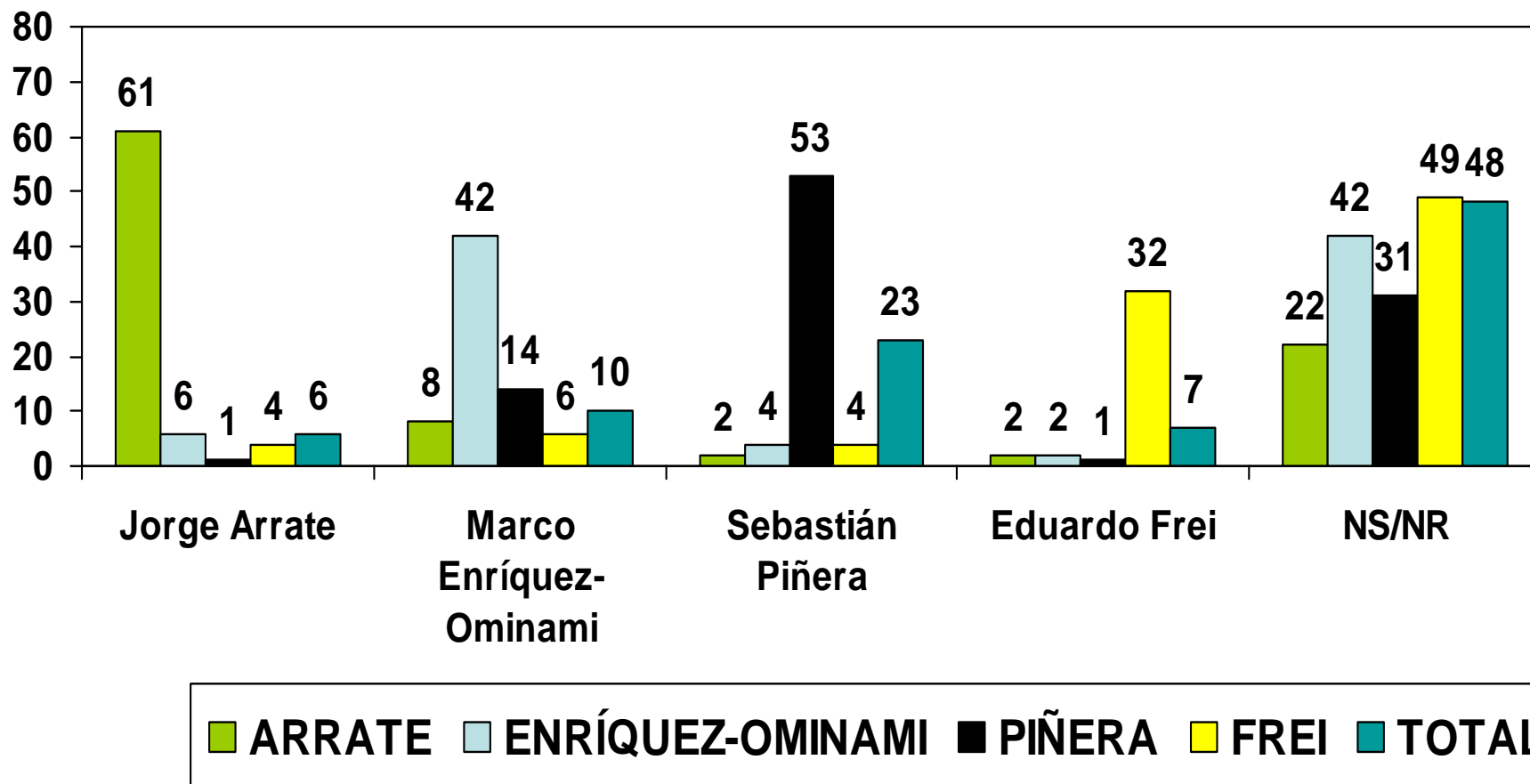
HA VISTO LA FRANJA PRESIDENCIAL TELEVISIVA, por voto presidencial



P. ¿Ha visto Ud. la franja electoral de las elecciones presidenciales que se transmite diariamente por televisión?

Fuente: BARÓMETRO CERC, Diciembre de 2009

LA MEJOR FRANJA PRESIDENCIAL TELEVISIVA, por voto presidencial

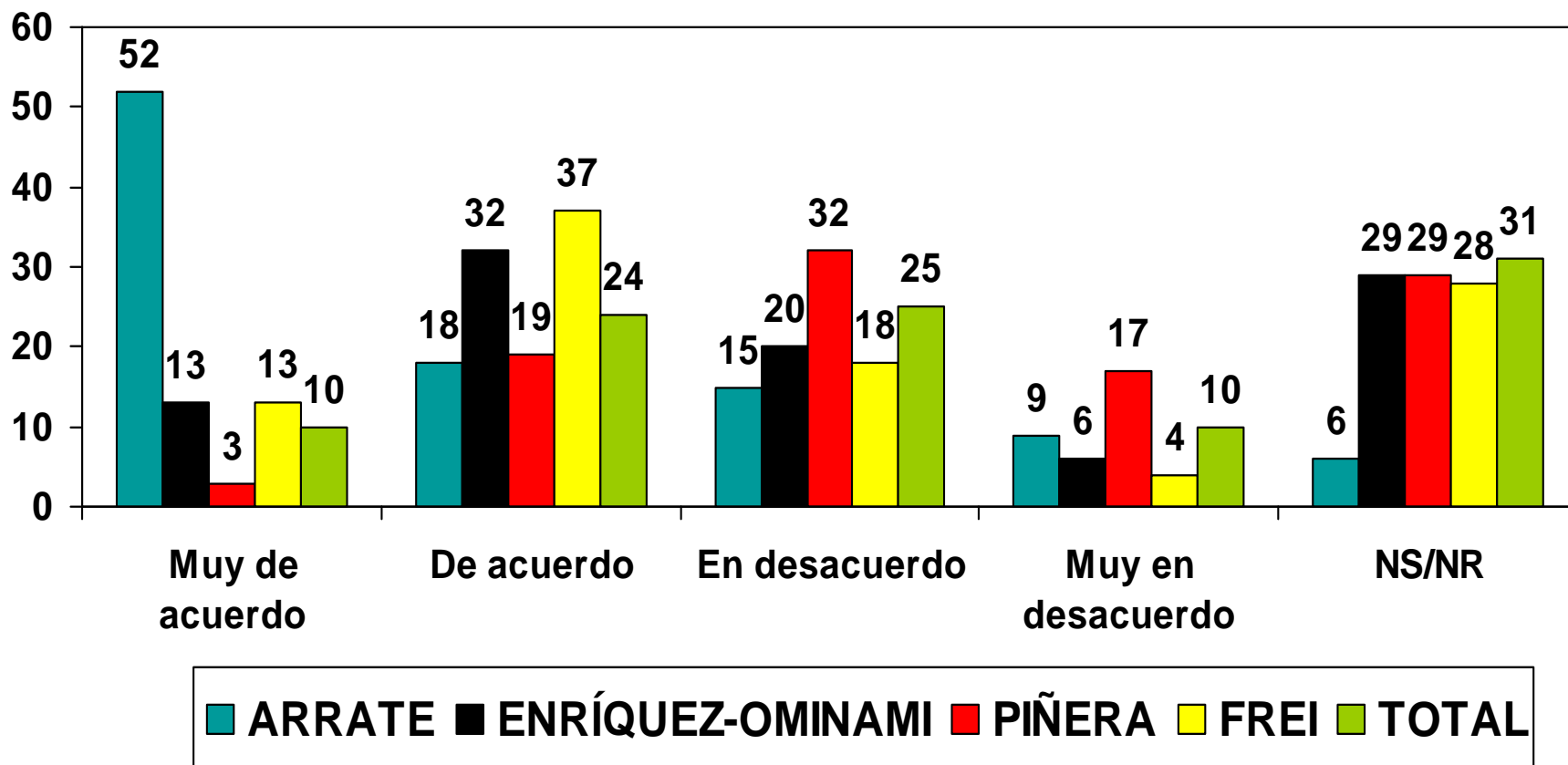


P. Por lo que Ud. sabe o ha oído, ¿cuál ha sido la mejor franja presidencial o no sabe lo suficiente para opinar?

Fuente: BARÓMETRO CERC, Diciembre de 2009

IMAGEN DE JORGE ARRATE:

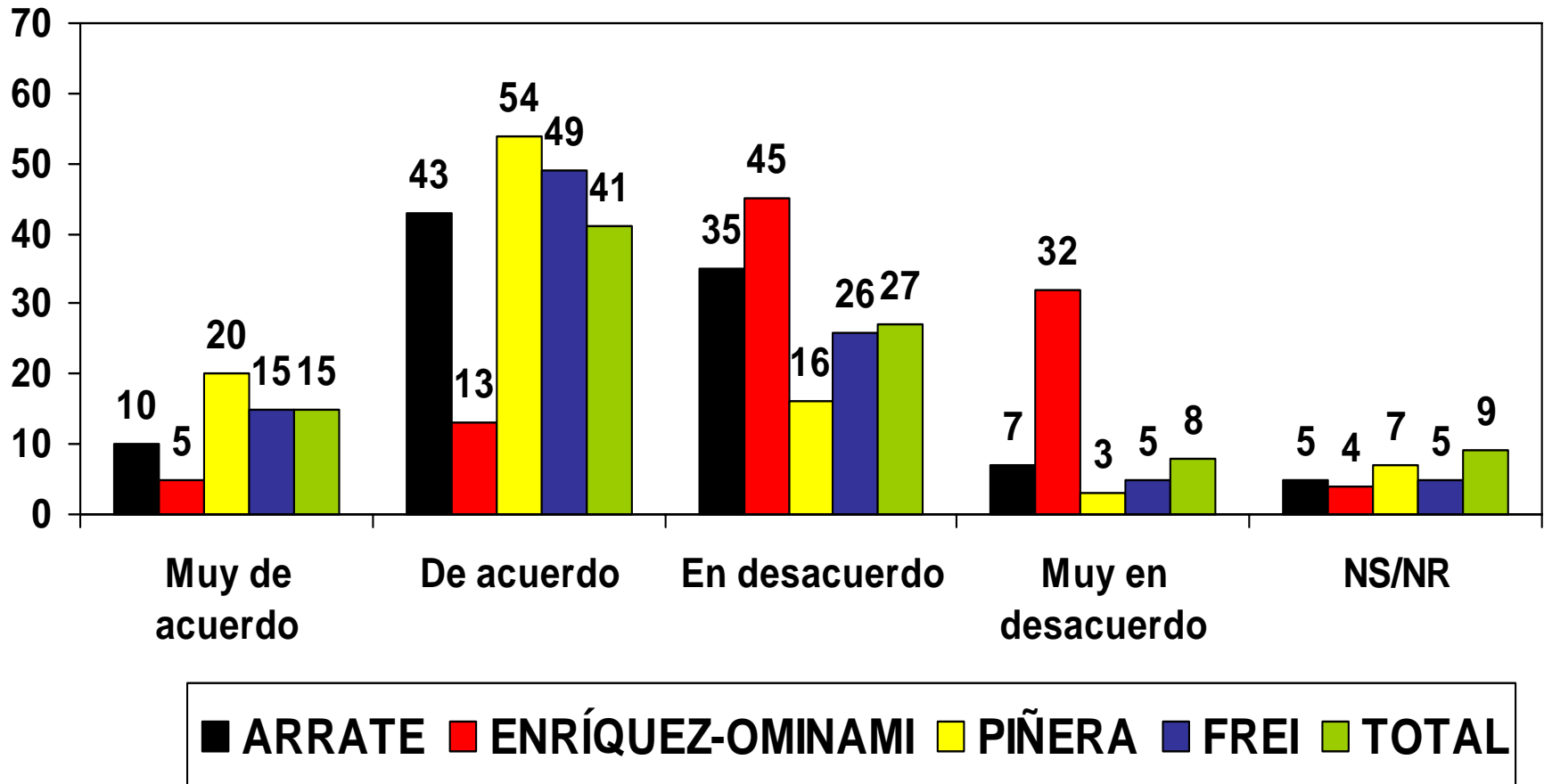
“Ha sido el mejor candidato de izquierda de los últimos 20 años”, por voto presidencial



P. Quisiera que me diga, para cada una de las frases que le leeré, si está muy de acuerdo (1), de acuerdo (2), en desacuerdo (3), o muy en desacuerdo (4): “Arrate ha sido el mejor candidato de izquierda de los últimos 20 años”

Fuente: BARÓMETRO CERC, Diciembre de 2009

IMAGEN DE MARCO ENRÍQUEZ-OMINAMI: “No tiene experiencia para ser presidente”, por voto presidencial

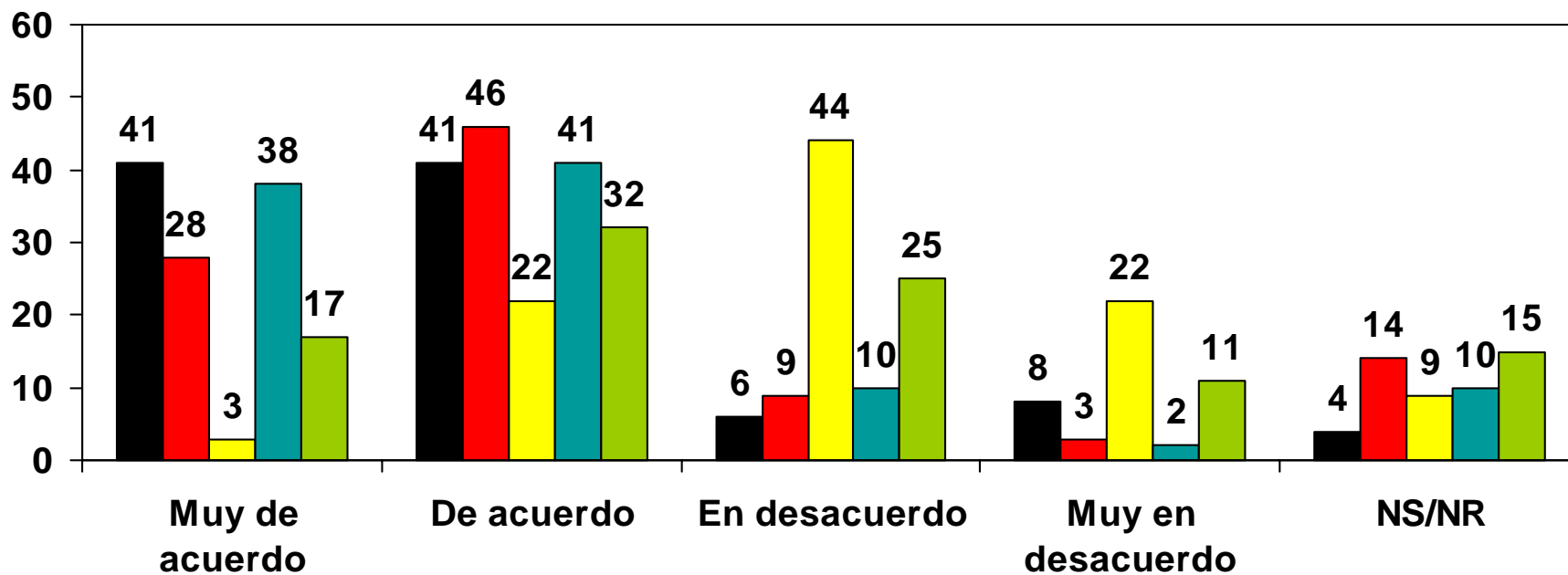


P. Quisiera que me diga, para cada una de las frases que le leeré, si está muy de acuerdo (1), de acuerdo (2), en desacuerdo (3), o muy en desacuerdo (4): “Marco Enríquez-Ominami no tiene experiencia para ser presidente”

Fuente: BARÓMETRO CERC, Diciembre de 2009

IMAGEN DE SEBASTIÁN PIÑERA:

“Tiene conflicto de interés entre su condición de empresario y político”. por voto presidencial

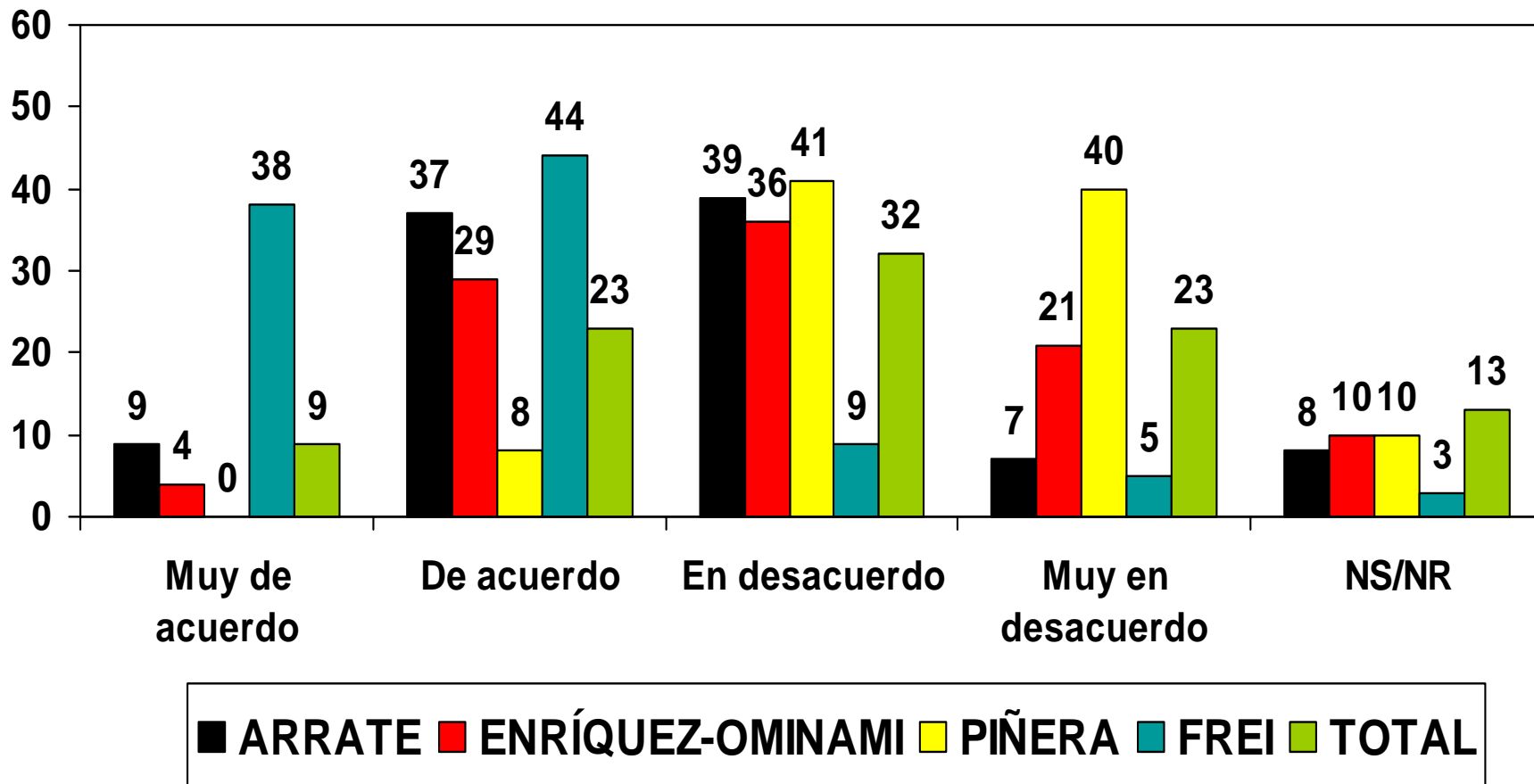


■ ARRATE ■ ENRÍQUEZ-OMINAMI ■ PIÑERA ■ FREI ■ TOTAL

P. Quisiera que me diga, para cada una de las frases que le leeré, si está muy de acuerdo (1), de acuerdo (2), en desacuerdo (3), o muy en desacuerdo (4): “Sebastián Piñera tiene conflicto de interés entre su condición de empresario y político ”

Fuente: BARÓMETRO CERC, Diciembre de 2009

IMAGEN DE EDUARDO FREI RUIZ-TAGLE, “Es un buen candidato presidencial”, por voto presidencial



P. Quisiera que me diga, para cada una de las frases que le leeré, si está muy de acuerdo (1), de acuerdo (2), en desacuerdo (3), o muy en desacuerdo (4): “Eduardo Frei es un buen candidato Presidencial”

Fuente: BARÓMETRO CERC, Diciembre de 2009

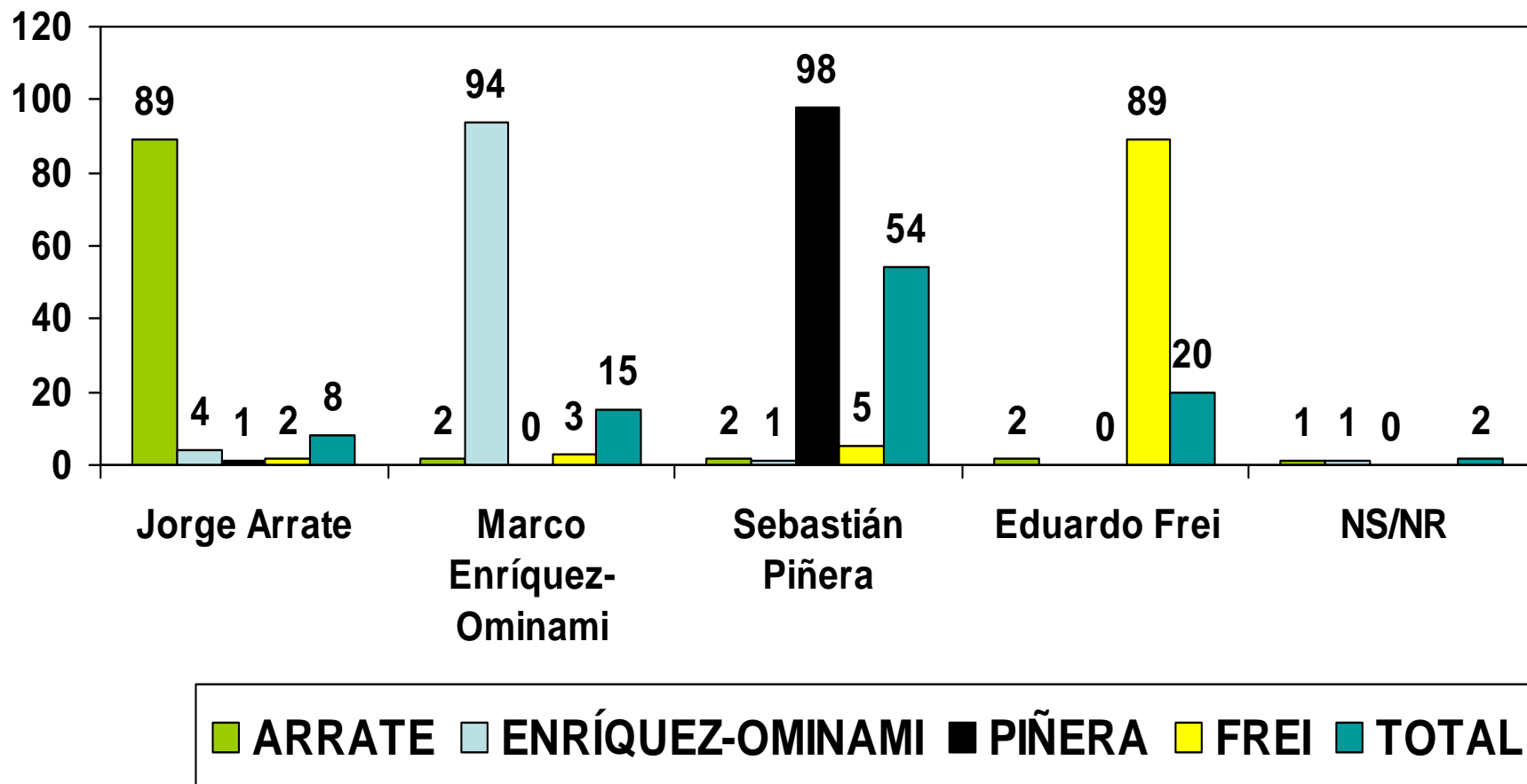
Cuadro: Mejores propuestas de los candidatos presidenciales.

P. ¿Quién cree Ud. que tiene hoy las mejores propuestas e ideas para solucionar los principales problemas del país?, ¿Quién tiene las mejores propuestas para aumentar el empleo, J. Arrate, M. Enríquez-Ominami, S. Piñera o E. Frei?; ¿Y para lograr un mayor crecimiento económico?, ¿Y para mejorar la calidad de la salud?; ¿Y con respecto a la disminución de la delincuencia?, ¿quién tiene las mejores propuestas para disminuir efectivamente las desigualdades?.

	Jorge Arrate	Marco Enríquez-Ominami	Sebastián Piñera	Eduardo Frei
Lograr un mayor crecimiento económico	5	14	49	19
Aumentar el empleo	6	15	48	17
Disminuir la delincuencia	5	13	50	17
Mejorar la calidad de la salud	7	16	43	20
Disminuir con medidas efectivas las desigualdades	9	17	40	18

Fuente: BARÓMETRO CERC, Diciembre de 2009

CANDIDATO QUE REPRESENTA MEJOR SUS IDEAS, por voto presidencial

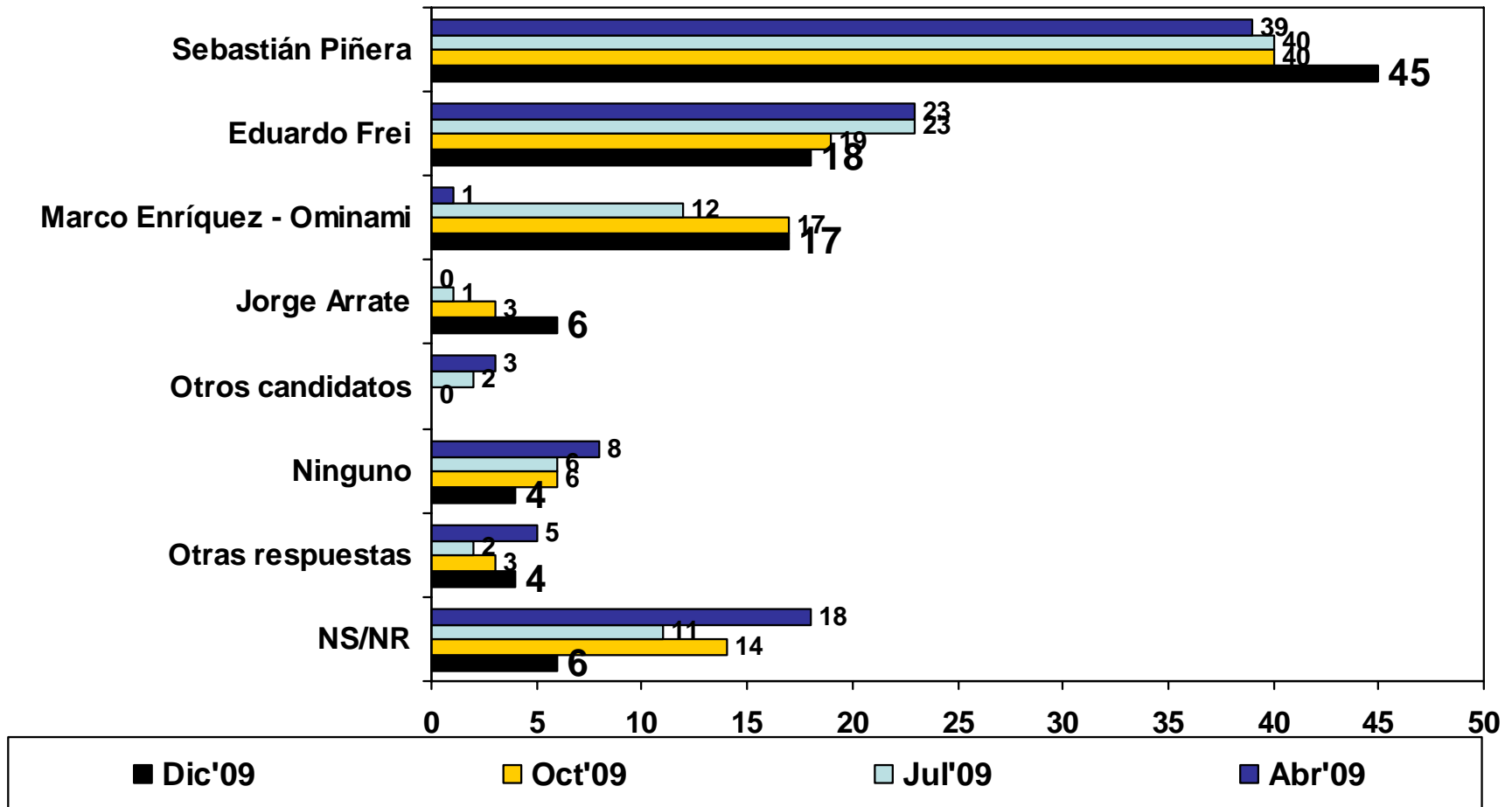


P. ¿Qué candidato presidencial representa mejor sus ideas?

Fuente: BARÓMETRO CERC, Diciembre de 2009



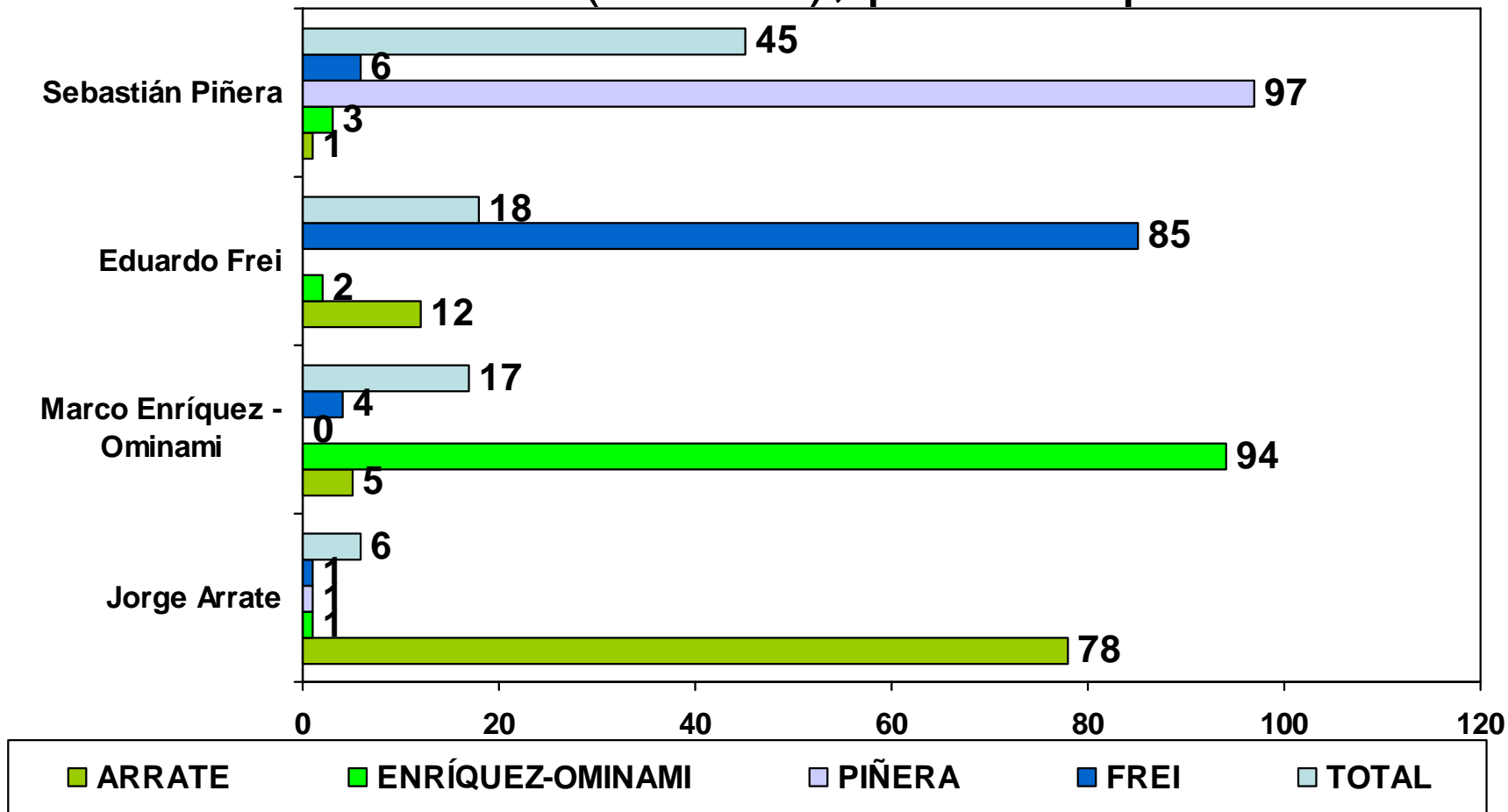
¿QUIEN LE GUSTARÍA QUE FUERA EL PRÓXIMO PRESIDENTE? (Pregunta Abierta), Abril-Dic. 2009



P. Independientemente de su respuesta anterior, ¿Quién le gustaría que fuera el próximo Presidente de la República?

Fuente: BARÓMETRO CERC, Diciembre de 2009

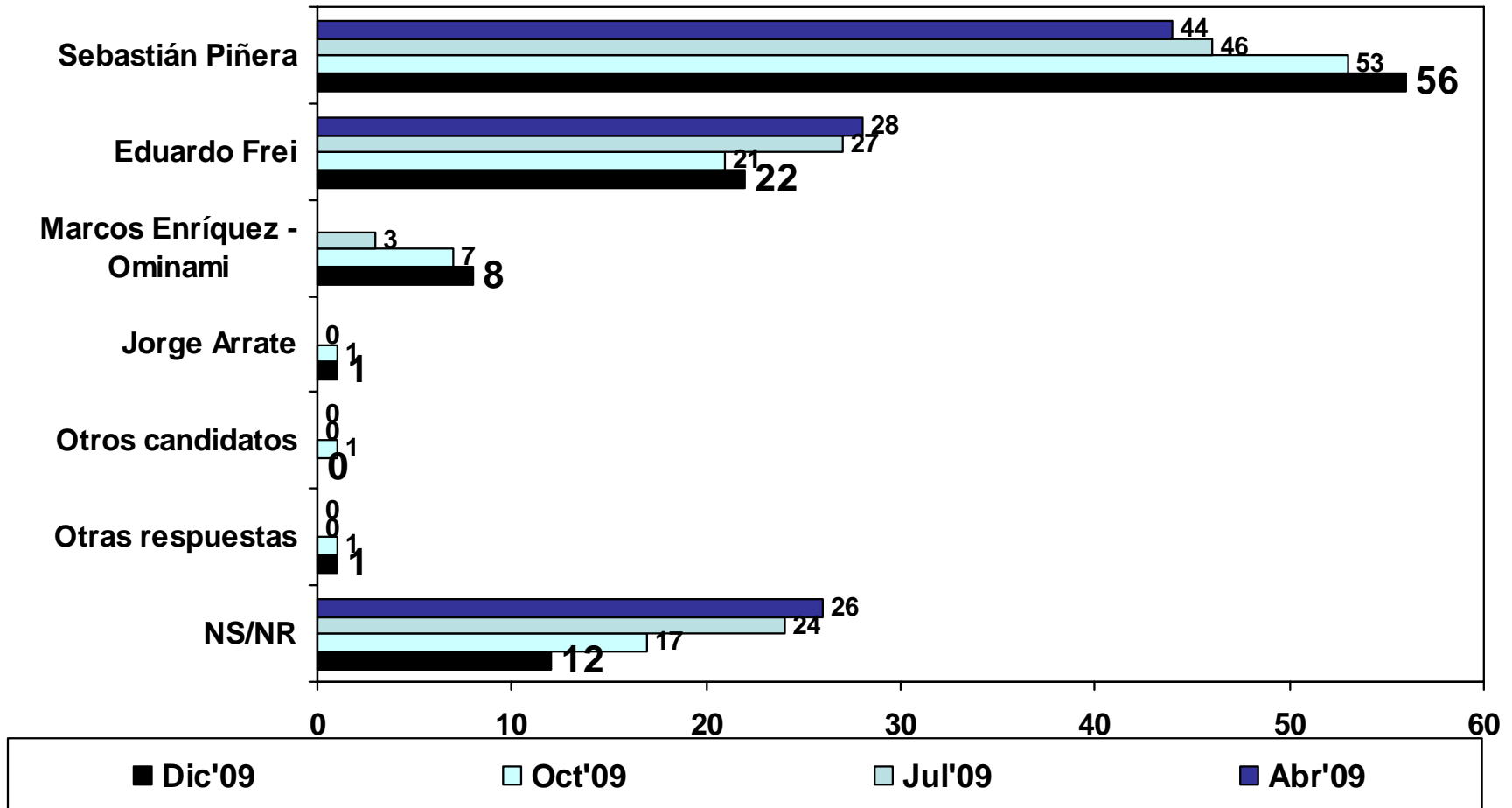
¿QUIEN LE GUSTARÍA QUE FUERA EL PRÓXIMO PRESIDENTE? (Abierta), por voto presidencial



P. Independientemente de su respuesta anterior, ¿Quién le gustaría que fuera el próximo Presidente de la República?

Fuente: BARÓMETRO CERC, Diciembre de 2009

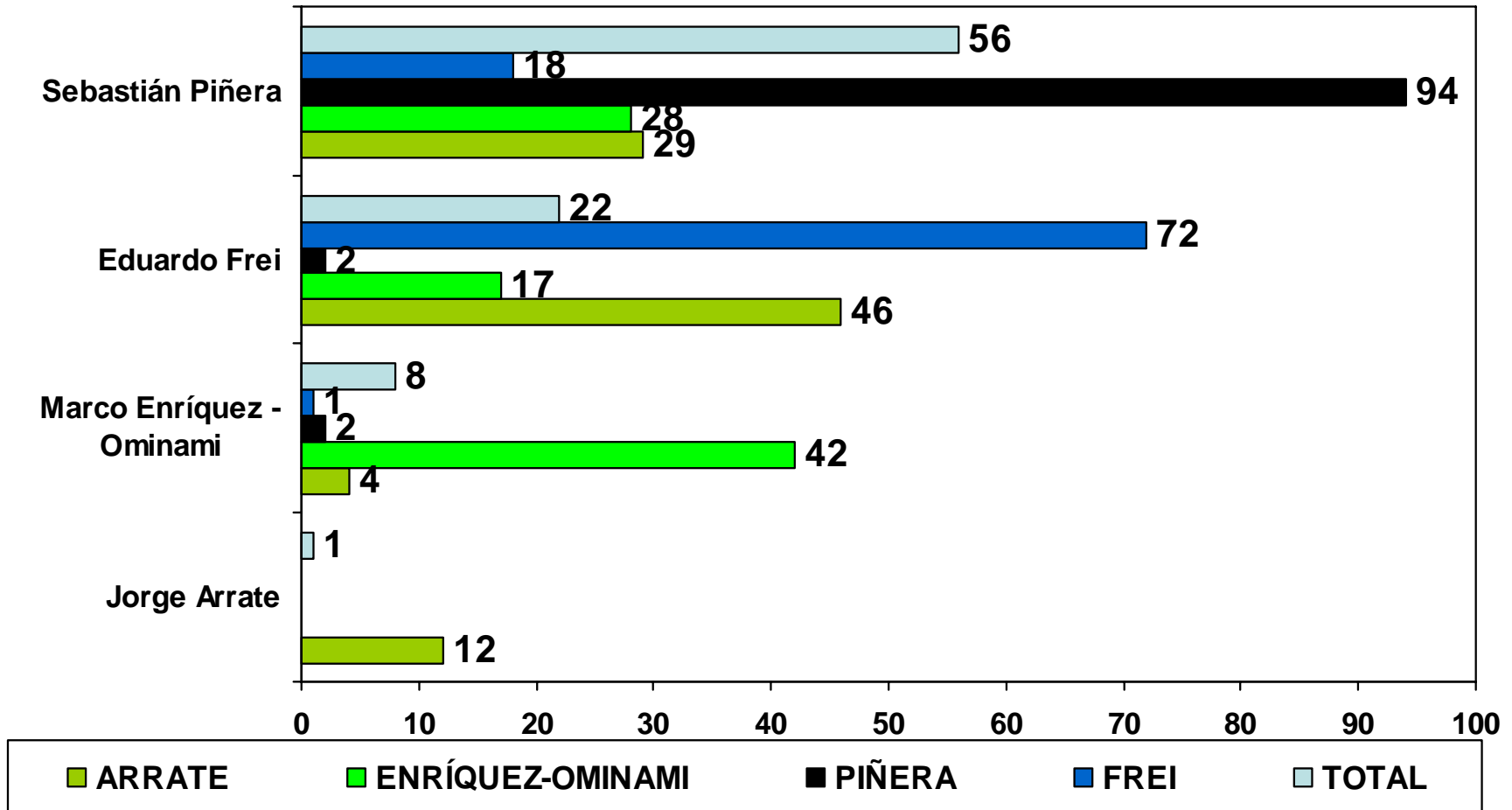
IMAGEN DE TRIUNFO PRESIDENCIAL (Pregunta Abierta), Abril-Dic. 2009



P. ¿Quién cree Ud. que será el próximo Presidente de Chile?

Fuente: BARÓMETRO CERC, Diciembre de 2009

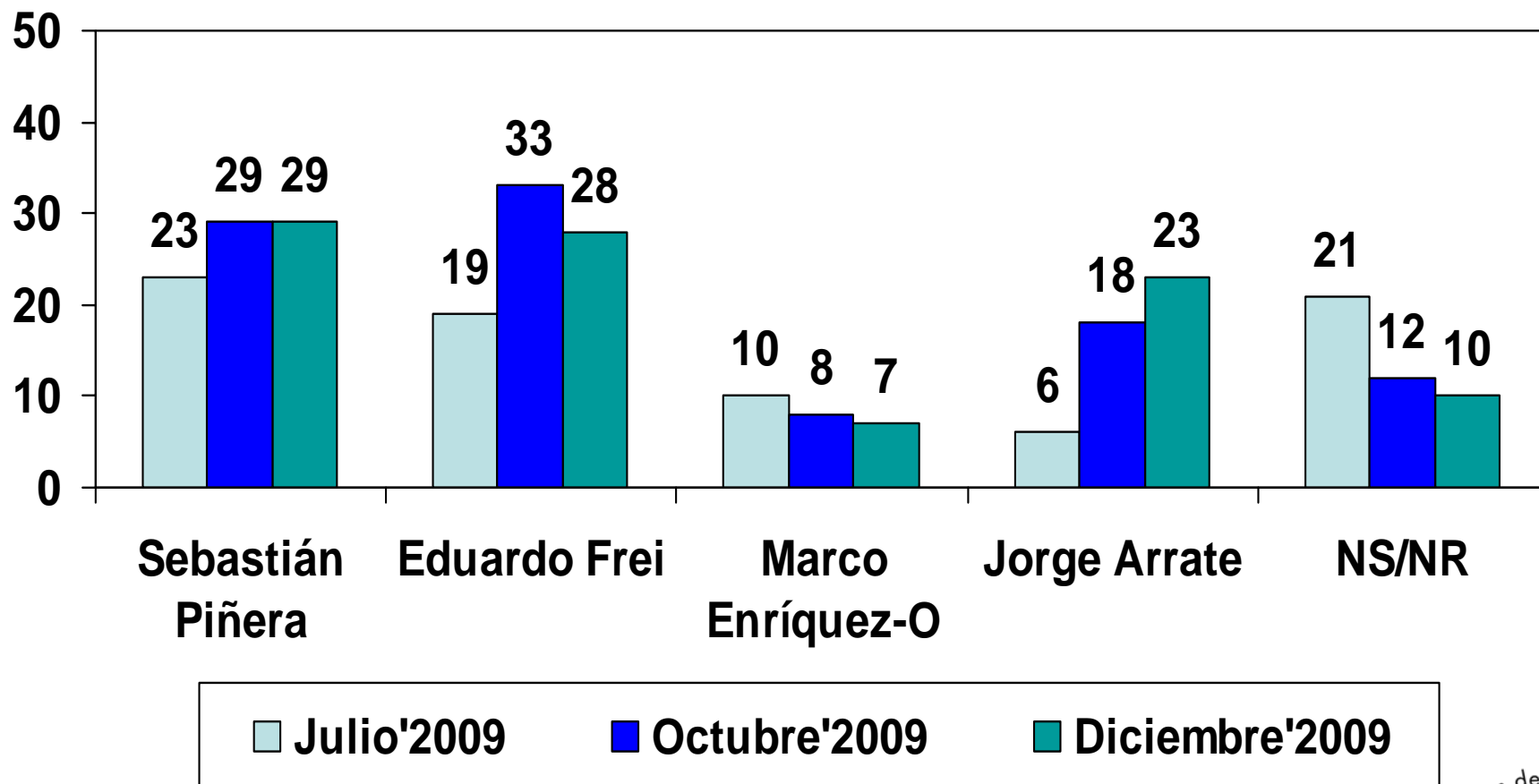
IMAGEN DE TRIUNFO PRESIDENCIAL (Pregunta Abierta), por voto presidencial



P. ¿Quién cree Ud. que será el próximo Presidente de Chile?

Fuente: BARÓMETRO CERC, Diciembre de 2009

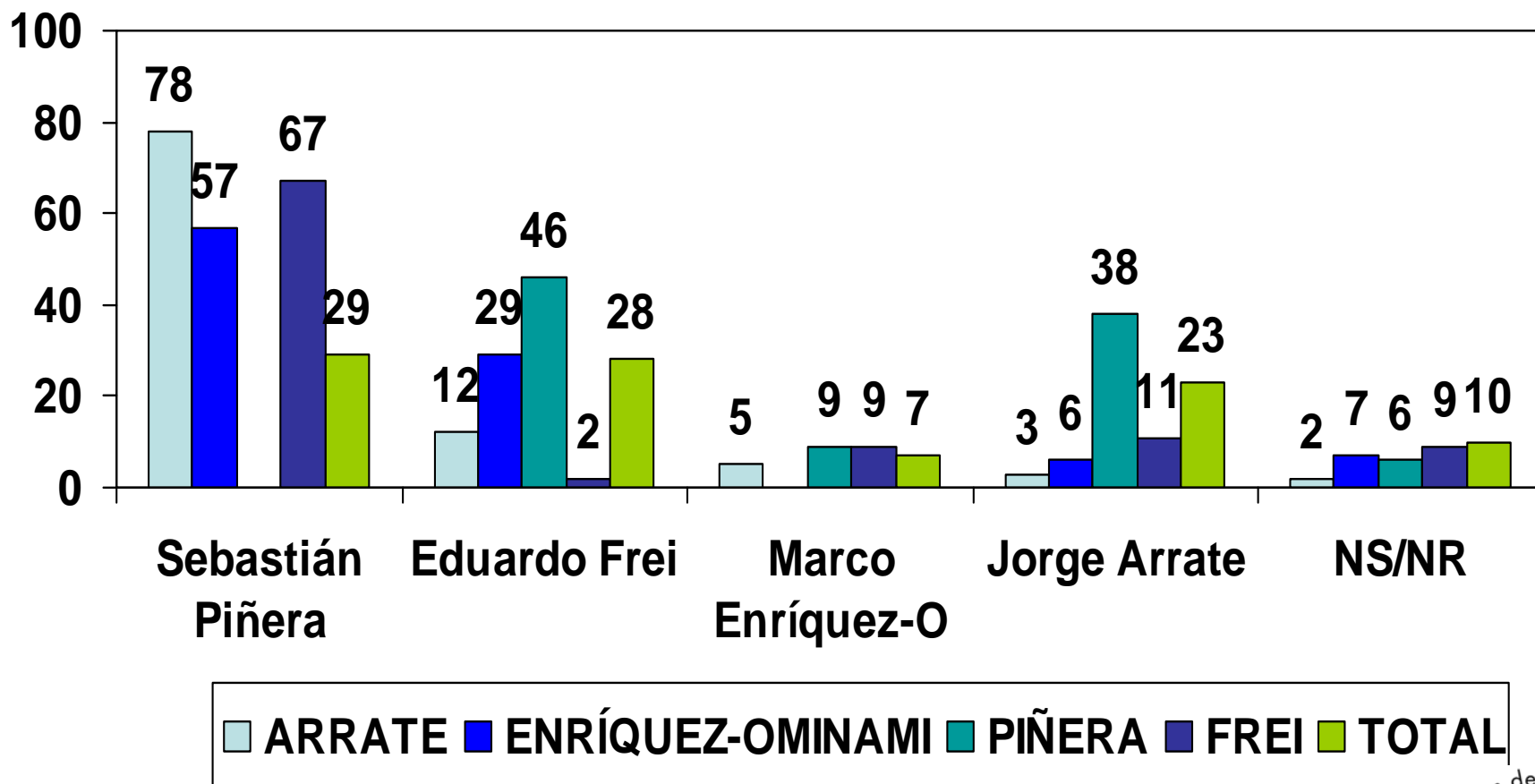
CANDIDATO PRESIDENCIAL POR EL QUE NO VOTARÍA NUNCA, Julio-Dic. 2009



P. ¿Por cuál de estos candidatos presidenciales no votaría Ud. nunca? (Abierta)

Fuente: BARÓMETRO CERC, Diciembre de 2009

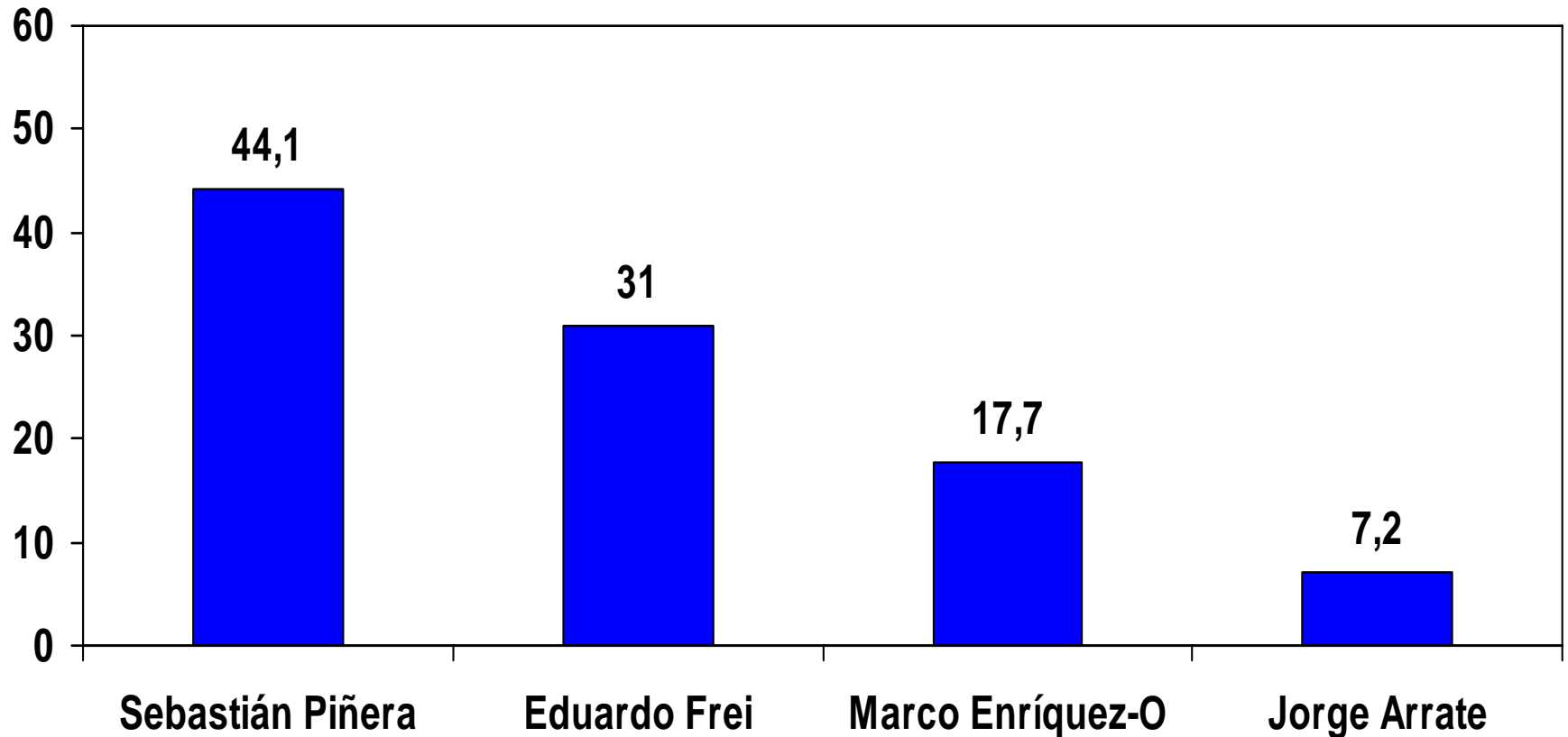
CANDIDATO PRESIDENCIAL POR EL QUE NO VOTARÍA NUNCA, por voto presidencial



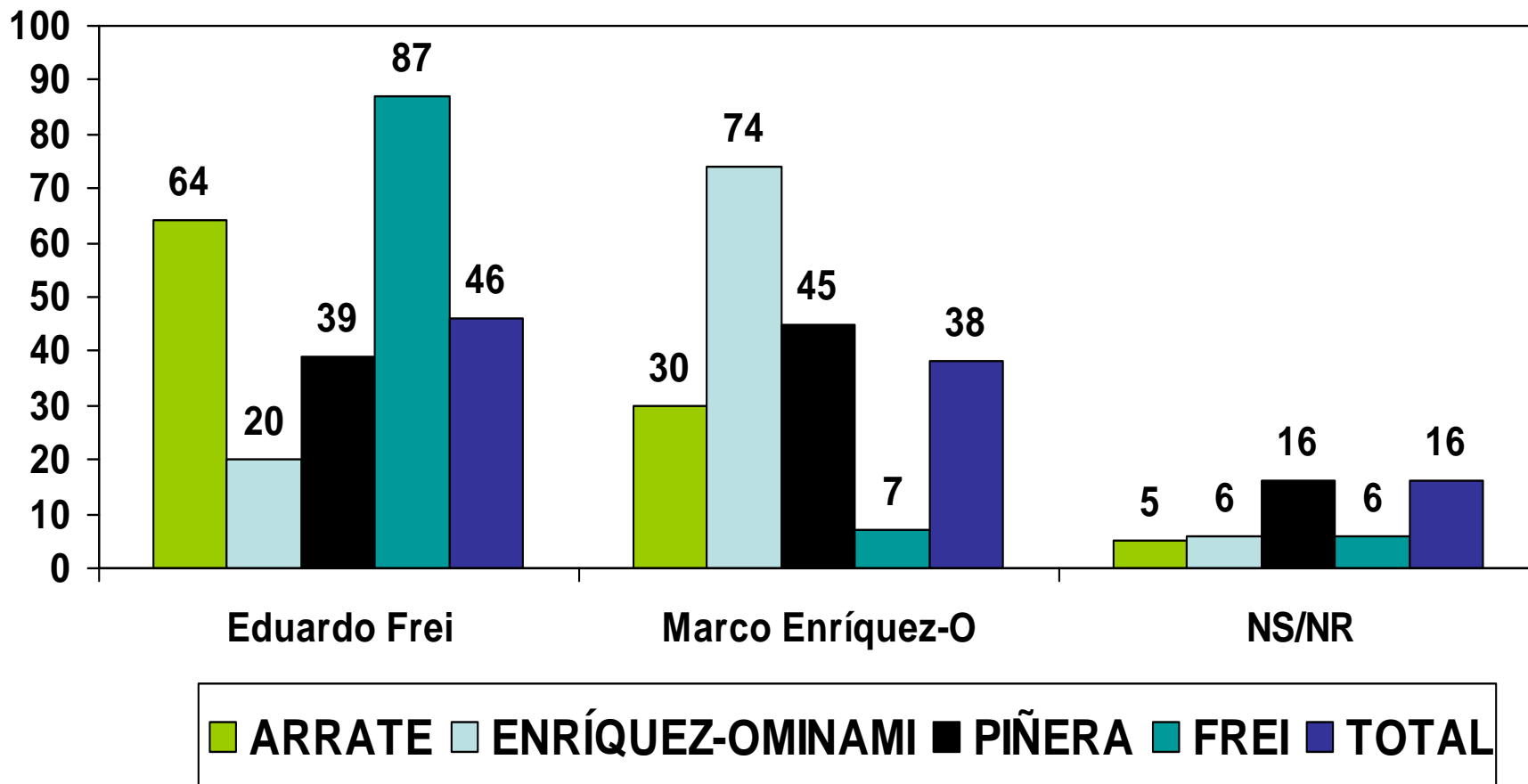
P. ¿Por cuál de estos candidatos presidenciales no votaría Ud. nunca? (Abierta)

Fuente: BARÓMETRO CERC, Diciembre de 2009

PREDICCIÓN ELECTORAL CERC ELECCIÓN PRESIDENCIAL 2009



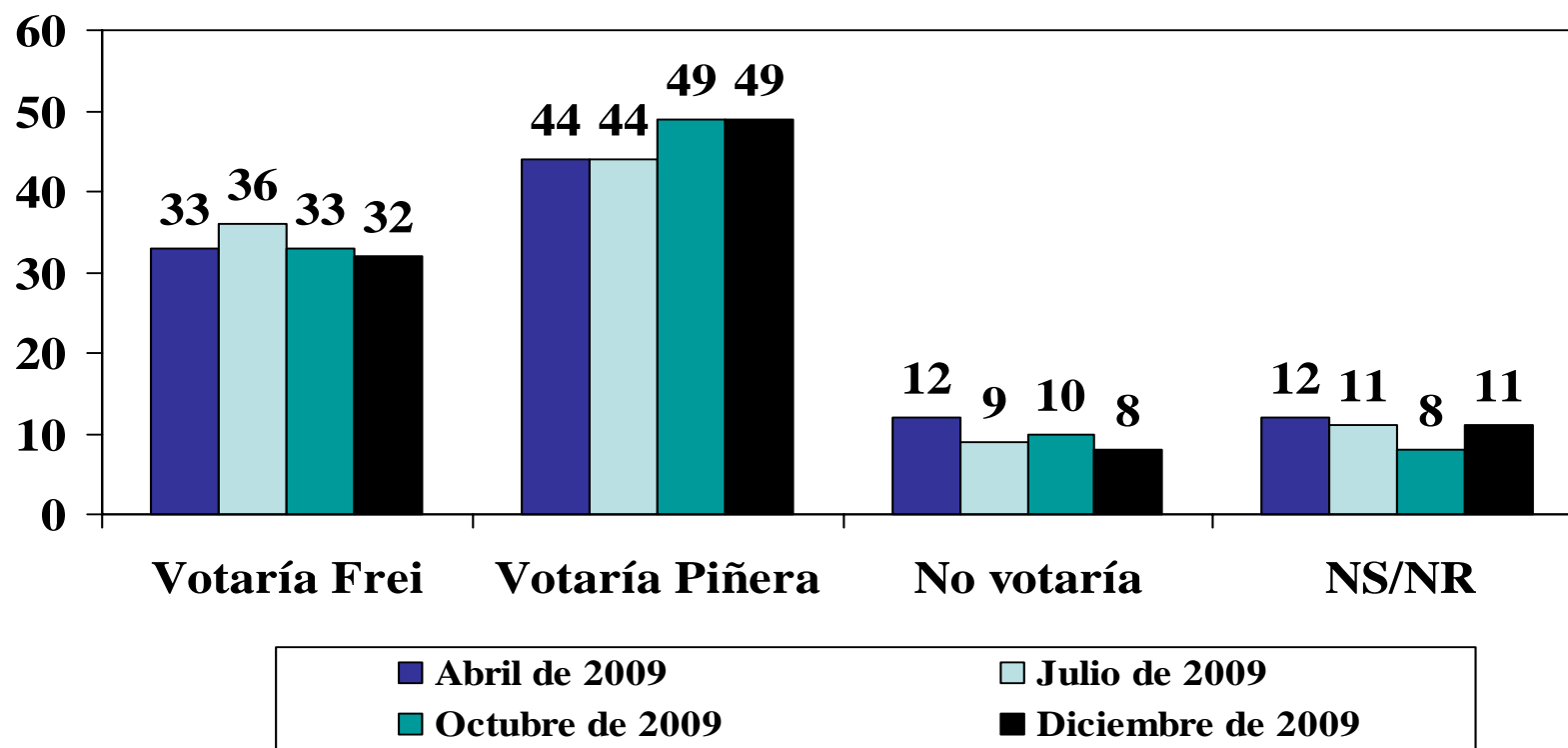
QUIEN PASARÁ A SEGUNDA VUELTA, por voto presidencial



P. ¿Quién cree Ud. pasará a segunda vuelta, Eduardo Frei o Marco Enríquez-Ominami?

Fuente: BARÓMETRO CERC, Diciembre de 2009

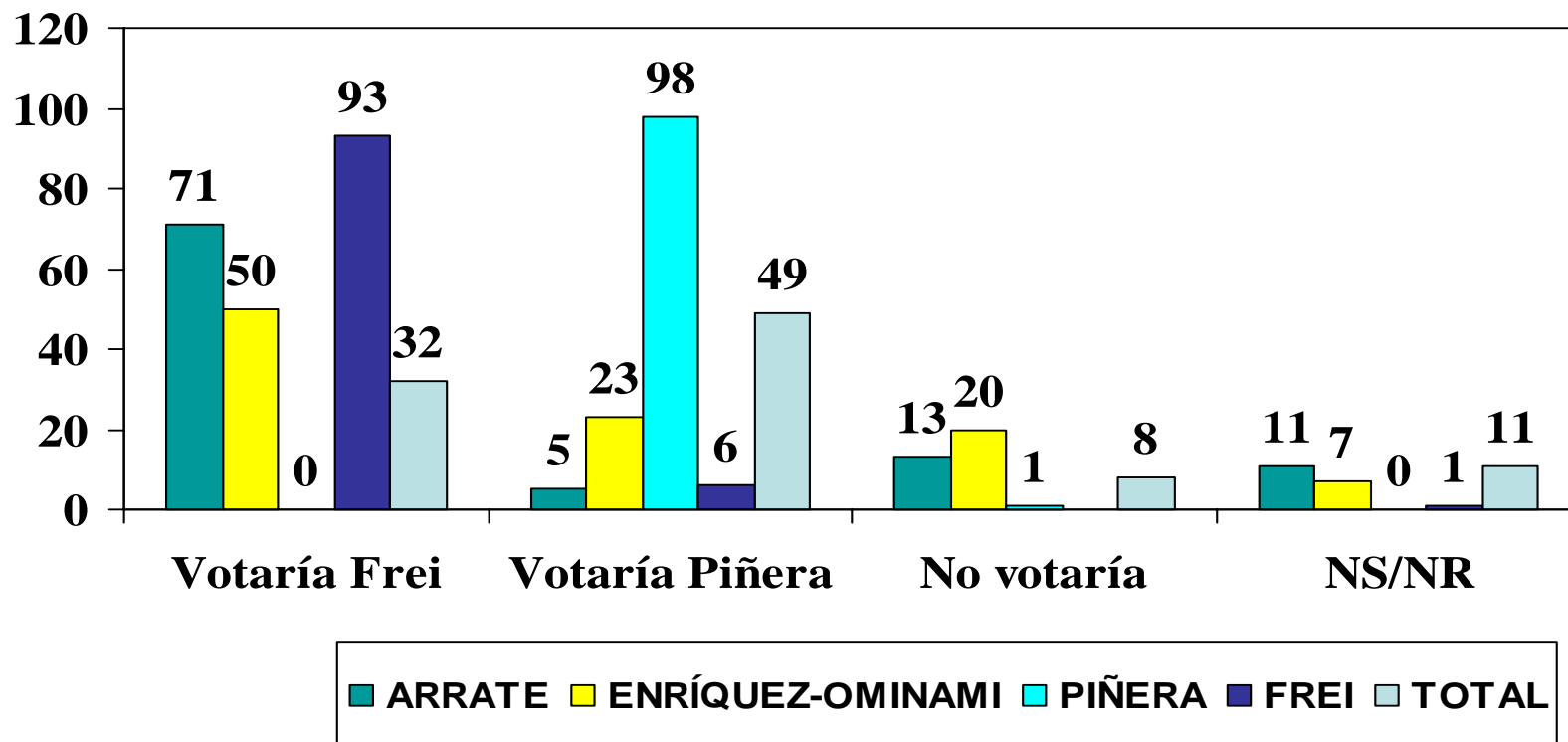
RESULTADOS DE UNA SEGUNDA VUELTA. E. Frei - S. Piñera. Abril-Dic. 2009.



P. Si ninguno de los candidatos obtuviera mayoría absoluta en las elecciones presidenciales de Diciembre de 2009 y la segunda vuelta fuera entre Eduardo Frei y Sebastián Piñera, ¿Por quién votaría Ud.?

Fuente: BARÓMETRO CERC, Diciembre de 2009.

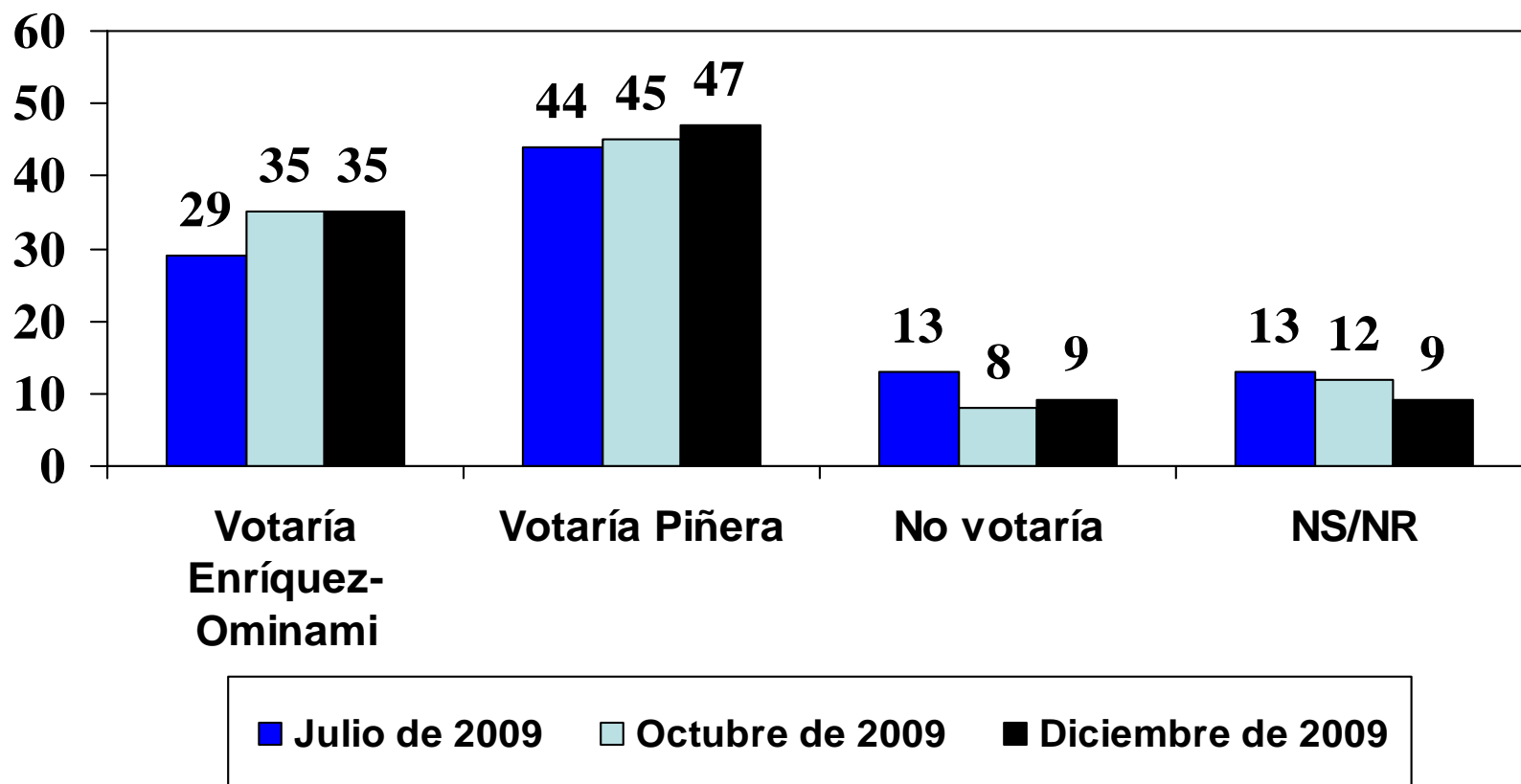
RESULTADOS DE UNA SEGUNDA VUELTA. E. Frei – S. Piñera, por voto presidencial.



P. Si ninguno de los candidatos obtuviera mayoría absoluta en las elecciones presidenciales de Diciembre de 2009 y la segunda vuelta fuera entre Eduardo Frei y Sebastián Piñera, ¿Por quién votaría Ud.?

Fuente: BARÓMETRO CERC, Diciembre de 2009

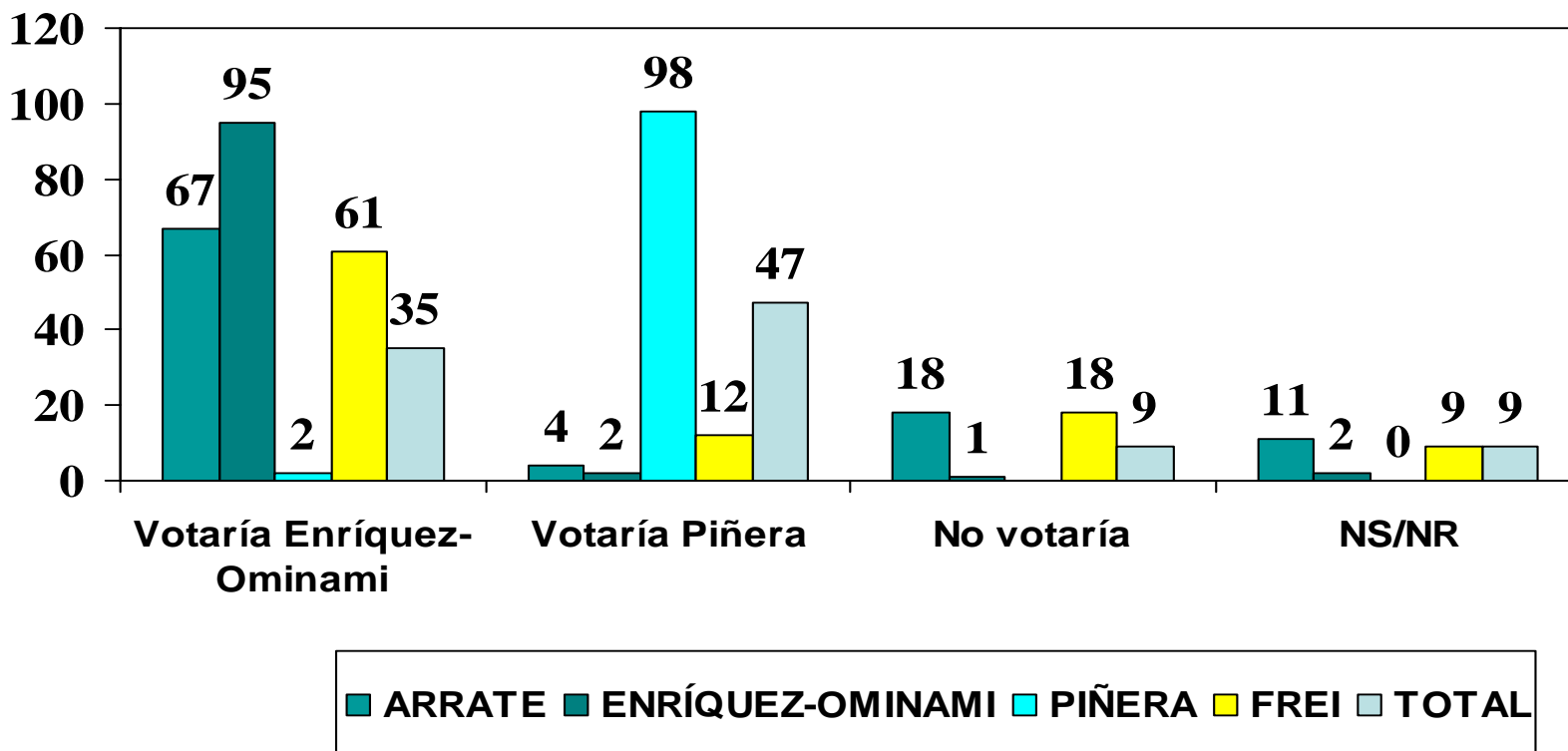
RESULTADOS DE UNA SEGUNDA VUELTA. M. Enríquez-Ominami – S. Piñera, Jul.–Dic. 2009.



P. Si ninguno de los candidatos obtuviera mayoría absoluta en las elecciones presidenciales de Diciembre de 2009 y la segunda vuelta fuera entre Marco Enríquez-Ominami y Sebastián Piñera, ¿Por quién votaría Ud.?

Fuente: BARÓMETRO CERC, Diciembre de 2009.

RESULTADOS DE UNA SEGUNDA VUELTA. M. Enríquez Ominami – S. Piñera, por voto presidencial.



P. Si ninguno de los candidatos obtuviera mayoría absoluta en las elecciones presidenciales de Diciembre de 2009 y la segunda vuelta fuera entre Marco Enríquez-Ominami y Sebastián Piñera, ¿Por quién votaría Ud.?

Fuente: BARÓMETRO CERC, Diciembre de 2009

FICHA TÉCNICA

1.- Ámbito.

La población encuestada representa el 99% de la población total del país.

2. Universo.

La población de ambos sexos de 18 años y más, que habita entre la I y la XV regiones, urbana y rural, Chile Continental.

3. Tamaño de la muestra.

El tamaño de la muestra es de 1200 casos para el universo considerado, como una afijación proporcional.

4. Error muestral

El error muestral es del 3% para un nivel de confianza del 95%.

5. Fecha

El estudio se aplicó desde el 24 de noviembre al 5 de diciembre de 2009.